

**UCHWAŁA NR LXI/1689/23
RADY MIASTA KROSNA**

z dnia 30 czerwca 2023 r.

**w sprawie ustalenia zasad i warunków sytuowania na terenie
Gminy Miasto Krosno obiektów małej architektury,
tablic reklamowych i urządzeń reklamowych oraz ogrodzeń, ich
gabarytów, standardów jakościowych oraz rodzajów materiałów
budowlanych, z jakich mogą być wykonane**

Na podstawie art. 18 ust. 2 pkt 15, art. 40 ust. 1 i art. 41 ust. 1 ustawy z dnia 8 marca 1990 r. o samorządzie gminnym (Dz. U. z 2023 r., poz. 40 z późn. zm.), art. 37 a ust. 1, 2, 4, 5, 6, 7, 9, 10 oraz art. 37b ust.6 ustawy z dnia 27 marca 2003 r. o planowaniu i zagospodarowaniu przestrzennym (Dz. U. z 2022 r., poz. 503 z późn. zm.) oraz art. 19 ust 1b ustawy z dnia 23 lipca 2003 r. o ochronie zabytków i opiece nad zabytkami (Dz. U. z 2021 r., poz. 710 z późn. zm.) oraz w związku z uchwałą nr XXV/490/16 Rady Miasta Krosna z dnia 31 marca 2016 r. w sprawie przygotowania przez Prezydenta Miasta Krosna projektu uchwały w sprawie ustalenia na terenie miasta Krosna zasad i warunków sytuowania obiektów małej architektury, tablic reklamowych i urządzeń reklamowych oraz ogrodzeń, ich gabarytów, standardów jakościowych oraz rodzajów materiałów budowlanych, z jakich mogą być wykonane

**pragnąc podnieść jakość życia mieszkańców i atrakcyjność
turystyczną poprzez prawidłowe kształtowanie ładu
przestrzennego na obszarze całej Gminy Miasto Krosno
uchwala się, co następuje:**

**Rozdział I
Przepisy ogólne**

§ 1. 1. Uchwala się "Zasady i warunki sytuowania obiektów małej architektury, tablic reklamowych i urządzeń reklamowych oraz ogrodzeń, ich gabarytów, standardów jakościowych oraz rodzajów materiałów budowlanych, z jakich mogą być wykonane, dla Gminy Miasto Krosno, zwane dalej „Uchwałą Krajobrazową”.

2. Niniejsza Uchwała Krajobrazowa ustala zasady i warunki sytuowania obiektów małej architektury, tablic reklamowych i urządzeń reklamowych oraz ogrodzeń, ich gabarytów, standardów jakościowych oraz rodzajów materiałów budowlanych z jakich mają być wykonane dla obszaru całego miasta.

3. Zasady określone w Uchwale Krajobrazowej nie naruszają innych przepisów, w szczególności przepisów o ochronie zabytków i opiece nad zabytkami, prawa budowlanego, o ochronie przyrody, przepisów dotyczących ochrony przeciwpożarowej, dróg publicznych oraz uchwały nr IV/1111/2019 Rady Miasta Krosna z dnia 25 stycznia 2019 r. w sprawie utworzenia Parku Kulturowego „Wzgórze Staromiejskie w Krośnie”.

4. Podział Miasta Krosna na strefy krajobrazowe, o których mowa w ust. 2, jednoznacznie określający ich granice, zawiera „Mapa stref krajobrazowych miasta Krosna”, która stanowi graficzny załącznik nr 1 do Uchwały Krajobrazowej. Szczegółowy opis przebiegu granic stref krajobrazowych miasta Krosna, stanowi załącznik nr 2 do Uchwały Krajobrazowej.

5. Rozstrzygnięcie o sposobie rozpatrzenia nieuwzględnionych przez Prezydenta Miasta Krosna uwag wniesionych do wyłożonego do publicznego wglądu projektu Uchwały Krajobrazowej stanowi załącznik nr 3 do niniejszej uchwały.

§ 2. 1. Ilekroć w Uchwale Krajobrazowej jest mowa o:

- 1) **przestrzeni publicznej** - należy przez to rozumieć powszechnie dostępne miejsca w strukturze funkcjonalno-przestrzennej miasta, służące zaspokajaniu potrzeb ogółu użytkowników, w szczególności: drogi publiczne, ciągi piesze i rowerowe, place, otoczenie przystanków komunikacji zbiorowej, tereny zieleni urządzonej i rekreacyjnej, tereny sportu i rekreacji, tereny nadrzeczne;
- 2) **elewacji frontowej** - należy przez to rozumieć widoczną z przestrzeni publicznej płaszczyznę ściany zewnętrznej budynku wraz z otworami okiennymi, witrynami, detalami architektonicznymi i attyką;
- 3) **elewacji narożnej** - należy przez to rozumieć widoczną z przestrzeni publicznej elewację w budynkach usytuowanych narożnie w zabudowie pierzejowej, boczną w stosunku do elewacji frontowej;
- 4) **poziomie parteru elewacji** - należy przez to rozumieć dolny fragment elewacji, ograniczony od góry krawędzią elementu architektonicznego, oddzielającego pierwszą kondygnację nadziemną od kondygnacji wyższych, występującego w postaci gzymsu (górną krawędź elementu), podziału w wykończeniu elewacji lub uskoku (dolną krawędź elementu), a w przypadku, gdy taki element nie występuje do poziomu dolnej krawędzi otworów okiennych drugiej kondygnacji nadziemnej – lub gdy wyżej wymienione elementy nie występują – do górnej krawędzi elewacji;
- 5) **detalu architektonicznym** - należy przez to rozumieć każdy dekoracyjny element obiektu budowlanego lub murowanych elementów ogrodzenia, w szczególności: gzyms, fryz, belkowanie, ornament, profil, uskok, pilaster, kolumna, półkolumna, ryzalit, parapet, poręcz, balustrada, okiennica, element rzeźbiarski lub malarski, ozdobna stolarka lub ciesielka, sgraffito, mozaika, boniowanie, blenda, płycina, opaska wokół otworu okiennego lub drzwiowego, lizeny;

- 6) **witrynie** - należy przez to rozumieć bezpośrednie wejście lub wejścia do budynku oraz okno lub okna wystawowe, a także drzwi lokalu użytkowego znajdujące się w poziomie parteru, widziane bezpośrednio z przestrzeni publicznej, służące szczególnie ekspozycji towarów lub prezentacji usług danego lokalu użytkowego, rozumiane łącznie jako płaszczyzna szklenia witryny;
- 7) **polu szyldowym** - należy przez to rozumieć powierzchnię na elewacji frontowej lub narożnej w poziomie parteru, w postaci pasa pomiędzy witryną (oknami i drzwiami) a pierwszym piętrem;
- 8) **szyldzie płaszczyznowym** - należy przez to rozumieć szyld usytuowany równolegle do płaszczyzny sytuowania, inny niż szyld semaforowy;
- 9) **szyldzie wizytówkowym** - należy przez to rozumieć szyld płaszczyznowy, umieszczony na ścianie w sąsiedztwie wejścia do budynku, stosowany dla lokali, które nie posiadają bezpośredniego wejścia od ulicy lub gdy kilka lokali korzysta z tego samego wejścia do obiektu;
- 10) **szyldzie semaforowym** - należy przez to rozumieć szyld na wysięgniku, usytuowany prostopadle do płaszczyzny sytuowania, mogący posiadać wewnętrzne źródło światła, inny niż szyld płaszczyznowy;
- 11) **szyldzie przestrzennym** - należy przez to rozumieć szyld w postaci przestrzennej, zawierający element identyfikujący wizualnie podmiot gospodarczy w formie liter, logo lub logotypów, składający się z napisu lub znaku graficznego, stanowiącego element identyfikacji wizualnej podmiotu prowadzącego działalność gospodarczą, społeczną czy kulturalną, mogący posiadać wewnętrzne źródło światła;
- 12) **szyldzie malowanym** - należy przez to rozumieć szyld w postaci grafiki reklamowej malowanej bezpośrednio na elewacji, wykonanej techniką trwałą w polu szyldowym;
- 13) **tablicy reklamowej lub urządzenia reklamowym znajdującym się w witrynie lokalu** - należy przez to rozumieć tablicę lub urządzenie reklamowe, wkomponowane w witrynę, w szczególności na niej naklejane, a także malowane lub piaskowane;
- 14) **tablicy reklamowej lub urządzenia reklamowym nie będącymi szyldem, na obiekcie** - należy przez to rozumieć w szczególności: tablicę, billboard, baner, kaseton, neon, gablotę ekspozycyjną, mural reklamowy, siatkę reklamową, podświetlane nośniki – city light poster;
- 15) **tablicy reklamowej lub urządzenia reklamowym nie będącym szyldem, wolnostojącej** - należy przez to rozumieć w szczególności: billboard, tablicę wolnostojącą, city light poster, pylon, totem, maszt flagowy, słup ogłoszeniowy, stojak z menu, potykacz;
- 16) **kasetonie** - należy przez to rozumieć tablicę reklamową lub urządzenie reklamowe, przestrzenne, jednobryłowe, niepełne w środku, z licem wykonanym z trwałego i sztywnego materiału, zazwyczaj podświetlane

(o maksymalnej powierzchni 0,40 m² i grubości nie przekraczającej 0,20/0,15 m);

- 17) **neonie** - należy przez to rozumieć urządzenie reklamowe w postaci lampy jarzeniowej, wykonane ze szklanej rury wypełnionej gazem szlachetnym, tworzące szyld, napis o treści reklamowej lub kompozycję plastyczną;
- 18) **banerze** - należy przez to rozumieć treści reklamowe umieszczone na PCV, tkaninie, tekstyliach, miękkim tworzywie sztucznym, folii lub na papierowej folii impregnowanej. Powłoka banera charakteryzuje się brakiem sztywności, jest rozpinana na krawędziach i mocowana punktowo;
- 19) **tablice wolnostojącej** - należy przez to rozumieć tablicę reklamową, jedno lub dwustronną, trwale związaną z gruntem, o maksymalnej powierzchni ekspozycyjnej jednej strony do 8 m²;
- 20) **billboardzie** - należy przez to rozumieć tablice reklamowe lub urządzenia reklamowe, jednostronne lub dwustronne w układzie poziomym lub pionowym, na którym możliwa jest ekspozycja reklamy w formacie standardowym, o wymiarach powyżej 8 m² i maksymalnej powierzchni ekspozycyjnej do 18 m², umieszczoną na elewacji budynku lub na specjalnie do tego przystosowanej konstrukcji, trwale związanej z gruntem betonowym fundamentem;
- 21) **pylonie** - należy przez to rozumieć wolnostojące, zbiorcze urządzenie, na którym umieszczane są tablice reklamowe lub urządzenia reklamowe, niestanowiące szyldów;
- 22) **muralu artystycznym** - należy przez to rozumieć wielkoformatową grafikę lub malarstwo na ścianie budynku, przedstawiającą tematykę, w szczególności społeczną, historyczną, obywatelską, artystyczną, abstrakcyjną lub charytatywną, niezawierającą elementów identyfikujących wizualnie nazwy, logo lub logotypów firm, produktów lub usług;
- 23) **paczkomacie** - należy przez to rozumieć system automatycznych skrytek pocztowych (lub terminali pocztowych), służący do przechowywania, nadawania i odbierania przesyłek.

2. Ilekroć w Uchwale Krajobrazowej użyto pojęć zdefiniowanych w przepisach odrębnych, należy przez to rozumieć ich brzmienie, ustalone tymi przepisami:

- 1) krajobraz kulturowy - zgodnie z art. 3 pkt 14 ustawy z dnia 23 lipca 2003 r. o ochronie zabytków i opiece nad zabytkami;
- 2) obiekt budowlany, budynek, budowla, obiekt małej architektury, tymczasowy obiekt budowlany - zgodnie z art. 3 ust. 1, 2, 3, 4, 5 ustawy z dnia 7 lipca 1994 r. Prawo budowlane (Dz. U. z 2021 r. poz. 2351, z późn. zm.);
- 3) skrzyżowanie - zgodnie z art. 2 ust. 10 ustawy z dnia 20 czerwca 1997 r. Prawo o ruchu drogowym (Dz. U. z 2022 r. poz. 988 z późn. zm.);

4) pas drogowy - zgodnie z art. 4 ust. 1 ustawy z dnia 21 marca 1985 r. o drogach publicznych (Dz. U. z 2022 r. poz. 1692 z późn. zm.).

§ 3. 1. W odniesieniu do podawanych w Uchwale Krajobrazowej gabarytów, odległości i powierzchni wprowadza się następujące zasady:

- 1) dopuszcza się tolerancję wykonawczą lub błąd pomiaru +/- 5%;
- 2) wskazane w Uchwale Krajobrazowej odległości między tablicami reklamowymi lub urządzeniami reklamowymi a innymi tablicami reklamowymi i urządzeniami reklamowymi lub budynkami liczone są jako najkrótsze odcinki, łączące ich skrajne elementy;
- 3) wysokość sytuowania i wysokość całkowitą podaje się w odniesieniu do poziomu terenu, nawierzchni lub powierzchni gruntu, na których sytuowana jest tablica reklamowa, urządzenie reklamowe, ogrodzenie lub obiekt małej architektury, na których są umieszczone bezpośrednio;
- 4) wskazane w Uchwale Krajobrazowej odległości tablic lub urządzeń wolnostojących od skrzyżowań liczone są jako najkrótszy odcinek od przecięcia osi jezdni lub od punktu centralnego (wyspy lub placu) skrzyżowania o ruchu okrężnym.

§ 4. 1. Do zapisów Uchwały Krajobrazowej nie stosuje się następujących elementów informacji wizualnej:

- 1) tablic numerowych adresowych, tablic z nazwami ulic, tablic informacji turystycznej;
- 2) informacji umieszczanych na drzwiach, oknach lub witrynach dotyczących wyłącznie płatności kartami płatniczymi, godzin otwarcia obiektu, monitoringu lub ochrony obiektu;
- 3) oznakowania biletomatów, parkometrów, stacji rowerów miejskich, stacji ładowania pojazdów elektrycznych, o łącznej powierzchni ekspozycyjnej nie większej niż 1 m²;
- 4) oznakowania na obiektach małej architektury, związanych z obsługą klientów i organizacją przestrzeni na posesjach obiektów handlowo-usługowych, w szczególności oznakowania na wiatach parkingowych, koszach na śmieci, nośnikach z menu, o łącznej powierzchni ekspozycyjnej nie większej niż 0,5 m²;
- 5) tablic informacyjnych na nieruchomości, ułatwiających orientację, z napisami: wejście, wyjście, dostawy towaru, odbiór towaru, parking;
- 6) murali artystycznych;
- 7) tablic reklamowych i urządzeń reklamowych, informujących o wydarzeniach kulturalnych, rozrywkowych i sportowych, publikowanych przez miejskie instytucje kultury oraz miejski ośrodek sportu i rekreacji;
- 8) tymczasowych tablic reklamowych i urządzeń reklamowych w miejscu organizowania imprez miejskich, okolicznościowych, na czas ich trwania

i nie dłużej niż 7 dni przed ich rozpoczęciem za wyjątkiem w/w tablic i urządzeń umieszczanych na ogrodzeniach trwale związanych z gruntem;

- 9) tablic informujących o wjeździe lub wyjeździe z terenu zawierających maksymalnie wizerunek strzałki bądź napis "wjazd" lub "wyjazd", oraz tablic jak wyżej zawierających również logo, gdzie całkowita dopuszczalna powierzchnia tablicy wynosi 1,5 m²;
- 10) tablic reklamowych i urządzeń reklamowych widocznych wyłącznie z zamkniętych przestrzeni dostępnych publicznie, w szczególności wewnątrz obiektów handlowych, obiektów wystawienniczych, obiektów sportowych, targowisk, budynków użyteczności publicznej;
- 11) tablic i urządzeń okolicznościowych, informujących o walorach dziedzictwa kulturowego Krosna, promujących historię, zabytki i atrakcje Krosna oraz upamiętniających wybitne postacie lub ważne wydarzenia w dziejach miasta;
- 12) tablic i urządzeń informujących o projektach finansowanych lub współfinansowanych ze środków pomocowych;
- 13) znajdujących się na terenie stacji paliw, dotyczących tylko działalności tam prowadzonej.

2. Dla zagwarantowania wysokich standardów estetycznych i technicznych murali artystycznych planowanych w krajobrazie kulturowym Krosna, te publiczne formy wypowiedzi artystycznej we wszystkich strefach powinny zostać poddane specjalnej procedurze uzgadniania i zatwierdzania projektu i jego realizacji. W tym celu każdorazowo powinna zostać powołana komisja, składająca się z przedstawicieli Wojewódzkiego Urzędu Ochrony Zabytków delegatura w Krośnie, Miejskiego Konserwatora Zabytków w Krośnie, dodatkowo zaproszonych przedstawicieli środowisk artystycznych, kulturalnych i przedstawicieli społeczeństwa lokalnego. Komisja, mając na uwadze styl, proporcje i artykulację elewacji oraz kontekst historyczny obiektu, powinna być zapewnieniem respektowania uwarunkowań stylistycznych zabytku na którym umieszczony zostanie mural artystyczny.

§ 5. 1. Uchwała Krajobrazowa dotyczy całego terenu Miasta Krosna, z wyłączeniem terenów zamkniętych ustalonych przez inne organy niż ministra właściwego do spraw transportu.

2. W celu określenia zasad i warunków sytuowania obiektów małej architektury, tablic reklamowych i urządzeń reklamowych oraz ogrodzeń, ich gabarytów, standardów jakościowych oraz rodzajów materiałów budowlanych, z jakich mogą być wykonane, w granicach administracyjnych miasta Krosna wprowadza się podział na 5 wyodrębnionych stref krajobrazowych, o zróżnicowanych ustaleniach Uchwały Krajobrazowej:

- 1) Strefa A - obejmująca obszar w granicach Parku Kulturowego „Wzgórze Staromiejskie w Krośnie” oraz historyczny układ urbanistyczny w rejonie ulic Kościuszki, Paderewskiego i Łukasiewicza;

- 2) Strefa B - obejmująca obszar historycznego Śródmieścia;
- 3) Strefa C - obejmująca pozostałe obszary Gminy, nie przypisane do stref A, B, D i E;
- 4) Strefa D - obejmująca obszary o dominującej funkcji przemysłowo-usługowej, składająca się z podstref oznaczonych symbolami:
 - D1 (przemysłowa 1),
 - D2 (przemysłowa 2),
 - D3 (przemysłowo-usługowa),
 - D4 (usługowa 1),
 - D5 (usługowa 2),
 - D6 (usługowa 3),
 - D7 (usługowa 4),
 - D8 (usługowa 5),
 - D9 (usługowa 6);
- 5) Strefa E - obejmująca obszary ulic wlotowych i wylotowych miasta – tereny dróg wraz z pasami terenów położonych wzdłuż dróg o szerokości 30 m od zewnętrznej krawędzi jezdni, po obu stronach:
 - a) drogi krajowe:
 - DK 28 - ul. Generała Józefa Bema od granicy administracyjnej miasta z gminą Jedlicze do skrzyżowania z Al. Jana Pawła II,
 - DK 28 - ul. Bieszczadzka od granicy administracyjnej miasta z gminą Miejsce Piastowe do skrzyżowania z ul. Podkarpacką;
 - b) drogi wojewódzkie:
 - 991 - ul. Korczyńska od granicy administracyjnej miasta z gminą Korczyna do skrzyżowania z ul. Jana Stapińskiego,
 - 990 - ul. Rzeszowska od granicy administracyjnej miasta z gminą Wojaszówka do skrzyżowania z ul. Jana Pawła II;
 - c) drogi powiatowe:
 - 1896R - ul. Zręcińska od granicy administracyjnej miasta z gminą Chorkówka do skrzyżowania z ul. Podkarpacką.

Rozdział II

Zasady i warunki sytuowania sztyldów, ich gabarytów, standardów jakościowych oraz rodzajów materiałów z jakich mogą być wykonane

§ 6. 1. Dopuszcza się sytuowanie sztyldów wyłącznie na zasadach i warunkach określonych w niniejszym rozdziale, we wskazanych w nim gabarytach i z ograniczeniem liczby w nim określonych.

2. Warunkiem oświetlenia i podświetlenia szyldów jest stosowanie światła o stałej barwie i stałym natężeniu. Niedopuszczalne jest stosowanie szyldów odbijających światło, z wykorzystaniem projekcji świetlnych i elementów ruchomych, emitujących światło, w szczególności ekranów LED, LCD.

§ 7. 1. Wprowadza się następujące zasady dotyczące szyldów, obowiązujące na terenie Krosna:

1) zakazuje się:

- a) w Strefie A sytuowania więcej niż jednego szyldu płaszczyznowego, semaforowego, przestrzennego, malowanego lub wizytówkowego dla jednej działalności gospodarczej prowadzonej w budynku oraz więcej niż dwóch szyldów na budynkach usytuowanych narożnie w zabudowie pierzejowej,
- b) w Strefach B, C, D, E sytuowania więcej niż dwóch szyldów płaszczyznowych, semaforowych, przestrzennych, malowanych lub wizytówkowych dla jednej działalności na niej prowadzonej,
- c) sytuowania szyldów zasłaniających całkowicie lub częściowo witryny okienne i drzwiowe oraz ingerujących w architekturę budynku, w szczególności zasłaniających detale architektoniczne: gzymsy, pilastry, lizeny, parapety, balustrady, balkony, okiennice oraz sgraffita i płaskorzeźby na elewacjach,
- d) sytuowania szyldów powyżej poziomu parteru elewacji,
- e) sytuowania szyldów semaforowych na wysokości mniejszej niż 2,5 m i większej niż 4 m nad poziomem terenu, w odległości większej niż 0,8 m od elewacji frontowej do krańca wysięgnika z szyldem oraz wysokości większej niż 0,6 m,
- f) stosowania szyldów o powierzchni większych niż:
 - 1 m² dla szyldów płaszczyznowych i malowanych w strefie A i B oraz 2 m² w pozostałych strefach,
 - 1 m² dla szyldów semaforowych, rozumianych jako łączna powierzchnia dwóch stron ekspozycyjnych szyldu,
 - 0,5 m wysokości dla ażurowych liter będących elementem szyldów przestrzennych;
- g) stosowania szyldów o jaskrawej kolorystyce,
- h) stosowania szyldów poza budynkami, w których prowadzona jest działalność, o ile ustalenia strefowe nie stanowią inaczej,
- i) w Strefie A sytuowania szyldów na ogrodzeniach i obiektach małej architektury;

2) nakazuje się:

- a) sytuowanie szyldów płaszczyznowych, semaforowych, przestrzennych, malowanych lub wizytówkowych wyłącznie na poziomie parteru elewacji frontowej budynku, w którym jest prowadzona działalność, na której znajduje się główne zewnętrzne wejście do prowadzonej działalności, o ile ustalenia strefowe nie stanowią inaczej,
 - b) sytuowanie szyldów płaszczyznowych, przestrzennych i malowanych wyłącznie w polu szyldowym,
 - c) jeżeli w budynku znajduje się więcej niż jedna działalność, nakazuje się sytuowanie szyldów wizytówkowych, zgrupowanych jeden pod drugim w formie pionowego pasa reklamowego zamkniętego w ramie. Szyldy wizytówkowe należy umieścić na ścianie w sąsiedztwie wejścia do budynku, wykonać z materiału przezroczystego np. szkła lub pleksiglas i ujednolicić pod względem wysokości, kolorystyki czy kroju pisma,
 - d) ujednolicenie szyldów płaszczyznowych, semaforowych, przestrzennych lub wizytówkowych, dostosowanych pod względem kolorystyki, stylu, formy i materiału,
 - e) w Strefie A w przypadku reklamy korporacyjnej (banki, firmy i sklepy sieciowe) zachowanie logo, kolorystyki i innych elementów identyfikacji wizualnej firmy, po uzgodnieniu i uzyskaniu akceptacji Miejskiego Konserwatora Zabytków,
 - f) sytuowanie i utrzymanie szyldów w sposób trwały i kompletny, w szczególności bez braków w elementach mocujących takich jak śruby, wkręty, gwoździe, kleje, bez zniekształceń, bez odprysków farby, oraz bez braków w podświetleniu szyldów,
 - g) montaż szyldów na obiektach zabytkowych ujętych w Gminnej Ewidencji Zabytków lub w rejestrze zabytków nieruchomości Województwa Podkarpackiego, w sposób jak najmniej ingerujący w elewację;
- 3) dopuszcza się:
- a) w uzasadnionych przypadkach sytuowanie szyldu płaszczyznowego, przestrzennego lub malowanego powyżej gzymsu oddzielającego parter i pierwszą kondygnację, pod warunkiem iż szyld zostanie sytuowany w polu między gzymsem a dolną krawędzią parapetu lub okna,
 - b) w przypadku braku istnienia pola szyldowego w poziomie parteru, sytuowanie szyldu na elewacji, w sposób nienaruszający zasad niniejszej Uchwały Krajobrazowej.

Rozdział III
Zasady i warunki sytuowania tablic reklamowych lub urządzeń reklamowych, nie będących szyldami, ich gabarytów, standardów jakościowych oraz rodzajów materiałów budowlanych z jakich mogą być wykonane

§ 8. 1. Dopuszcza się sytuowanie tablic reklamowych i urządzeń reklamowych, niebędących szyldami, wyłącznie na zasadach i warunkach określonych w niniejszym rozdziale, we wskazanych w nim gabarytach i standardach jakościowych oraz wykonanych z materiałów budowlanych, w nim określonych.

2. Warunkiem oświetlenia tablic reklamowych i urządzeń reklamowych, niebędących szyldami, jest stosowanie światła o stałej barwie i stałym natężeniu. Niedopuszczalne jest wykorzystanie projekcji świetlnych i elementów ruchomych, emitujących światło o zmieniającym się natężeniu (w szczególności telebimy, reklamy diodowe, ekrany LED, LCD), za wyjątkiem ekranów usytuowanych w przestrzeni publicznej terenów sportu i rekreacji, informujących o imprezach miejskich i okolicznościowych lub służących do transmitowania tych imprez.

§ 9. 1. Wprowadza się następujące zasady dotyczące tablic reklamowych i urządzeń reklamowych, nie będących szyldem, wolnostojących, na terenie Krosna:

1) zakazuje się:

- a) sytuowania w/w tablic i urządzeń w Strefach A i B, za wyjątkiem elementów wymienionych jako dopuszczone,
- b) sytuowania w/w tablic i urządzeń w promieniu 40 m od pomników, rzeźb oraz w promieniu 20 m od tablic pamiątkowych (strefa ochrony ekspozycji), za wyjątkiem elementów wymienionych jako dopuszczone,
- c) sytuowania w/w tablic i urządzeń wolnostojących w odległości mniejszej niż 30 m w przypadku następujących skrzyżowań dróg klasy głównej, zbiorczej i lokalnej:
 - Podkarpacka/Lwowska/Bieszczadzka,
 - Podkarpacka/Grodzka/Wyszyńskiego,
 - Podkarpacka/Czajkowskiego/Składowa,
 - Podkarpacka/Zręcińska/Pużaka,
 - Podkarpacka/Tysiąclecia,
 - Podkarpacka/Krakowska/Popiełuszki,
 - Podkarpacka/Rzeszowska,
 - Pużaka/Lniarska/Kletówki,
 - Rondo Solidarności, Rondo Niezapominajki oraz Plac Monte Cassino;

- d) sytuowania w/w tablic i urządzeń wolnostojących w odległości mniejszej niż 15 m w przypadku pozostałych skrzyżowań,
 - e) sytuowania w/w tablic i urządzeń na terenach zieleni publicznej, w szczególności parków i skwerów miejskich, a zwłaszcza pomników przyrody,
 - f) sytuowania w/w tablic i urządzeń w bramach, przejściach i przejazdach w sposób przesłaniający światło, za wyjątkiem elementów wymienionych jako dopuszczone,
 - g) sytuowania w/w tablic i urządzeń w pasach dzielących drogi, za wyjątkiem elementów wymienionych jako dopuszczone,
 - h) sytuowania w/w tablic i urządzeń nie związanych z gruntem, w szczególności potykaczy, za wyjątkiem elementów wymienionych jako dopuszczone,
 - i) sytuowania billboardów w Strefach A, B oraz E;
- 2) dopuszcza się:
- a) w Strefie A na terenie ogródków gastronomicznych stosowanie stojaków z menu, nie więcej niż dwa stojaki dla każdego lokalu gastronomicznego a jako zadaszenia i przykrycia ogródków gastronomicznych dopuszcza się wyłącznie markizy i parasole w jednolitym kolorze ecru. Kolorowe znaki firmowe (logo) i napisy na parasolach i markizach mogą być usytuowane tylko na elementach zwisających (lambrekinach), przy czym wysokość napisu nie może przekraczać 0,15 m,
 - b) sytuowanie w/w tablic i urządzeń związanych z wydarzeniami kulturalnymi, sportowymi, edukacyjnymi i społecznymi, na okres nie dłuższy niż 30 dni,
 - c) sytuowanie w obrębie skrzyżowań tablic w formie reklamy kierunkowej na słupku:
 - wyłącznie przy wyrównaniu i sytuowaniu w jednej płaszczyźnie wszystkich powierzchni ekspozycyjnych, przy czym dolna krawędź najniższej położonej tablicy reklamowej nie może znajdować się niżej niż 2 m nad poziomem terenu, zaś najwyższa krawędź najwyższej położonej tablicy wyżej niż 3,5 m,
 - wyłącznie przy zastosowaniu następujących gabarytów pojedynczej powierzchni ekspozycyjnej: 1 m szerokości i 0,25 m wysokości;
 - d) sytuowanie ww. tablic i urządzeń na przystankach autobusowych i słupach ogłoszeniowych, wyłącznie w miejscach do tego wyznaczonych oraz po uzyskaniu zgody od zarządzającego tymi obiektami,
 - e) w strefie D:
 - sytuowanie 1 pylonu reklamowego dla nieruchomości, wyłącznie na terenie bezpośrednio znajdującym się przed tą nieruchomością, których maksymalna wysokość wynosi 25 m;

f) sytuowania ww. tablic i urządzeń w otoczeniu obiektów zabytkowych, po uzgodnieniu i uzyskaniu akceptacji Miejskiego Konserwatora Zabytków.

2. Wprowadza się następujące zasady dotyczące tablic reklamowych i urządzeń reklamowych nie będących szyldem, na obiektach, na terenie Krosna:

1) zakazuje się:

a) sytuowania ww. tablic i urządzeń na obiektach budowlanych, za wyjątkiem dopuszczonych w pkt 2,

b) sytuowania ww. tablic i urządzeń na obiektach zabytkowych ujętych w Gminnej Ewidencji Zabytków lub w rejestrze zabytków nieruchomych Województwa Podkarpackiego,

c) sytuowania ww. tablic i urządzeń w sposób zasłaniający okna oraz ingerujący w architekturę budynku w szczególności zasłaniający detale architektoniczne: gzymsy, parapety, balustrady, okiennice oraz sgraffita i płaskorzeźby na elewacjach,

d) w Strefie A przesłaniania, wyklejania i zaklejania powierzchni witryn, okien wystawowych oraz drzwi wejściowych ww. tablicami i urządzeniami zarówno od zewnętrznej jak i wewnętrznej strony przeszklenia, za wyjątkiem elementów wymienionych jako dopuszczone,

e) w Strefach B, C, D, E przesłaniania, wyklejania i zaklejania powierzchni witryn, okien wystawowych oraz drzwi wejściowych ww. tablicami i urządzeniami zarówno od zewnętrznej jak i wewnętrznej strony przeszklenia, przekraczających 50 % powierzchni witryny,

f) sytuowania ww. tablic i urządzeń na ogrodzeniach parków i skwerów miejskich, cmentarzy, obiektów sportowych,

g) sytuowania ww. tablic i urządzeń na urządzeniach bezpieczeństwa ruchu drogowego,

h) sytuowania ww. tablic i urządzeń na latarniach oraz na elementach technicznych,

i) sytuowania ww. tablic i urządzeń na drzewach,

j) sytuowania ww. tablic i urządzeń na mostach i wiaduktach,

k) sytuowania ww. tablic i urządzeń na ogrodzeniach w odległości mniejszej niż 30 m w przypadku następujących skrzyżowań dróg klasy głównej, zbiorczej i lokalnej:

- Podkarpacka/Lwowska/Bieszczadzka,
- Podkarpacka/Grodzka/Wyszyńskiego,
- Podkarpacka/Czajkowskiego/Składowa,
- Podkarpacka/Zręcińska/Pużaka,
- Podkarpacka/Tysiąclecia,

- Podkarpacka/Krakowska/Popiełuszki,
 - Podkarpacka/Rzeszowska,
 - Pużaka/Lniarska/Kletówki,
 - Rondo Solidarności, Rondo Niezapominajki oraz Plac Monte Cassino;
- l) sytuowania ww. tablic i urządzeń na ogrodzeniach w odległości mniejszej niż 15 m w przypadku pozostałych skrzyżowań,
- m) stosowania plakatów, naklejek, ulotek, poza miejscami do tego przeznaczonymi,
- n) stosowania tablic reklamowych i urządzeń reklamowych z wykorzystaniem projekcji świetlnych i elementów ruchomych, emitujących światło o zmieniającym się natężeniu (w szczególności telebimy, reklamy diodowe, ekrany LED, LCD), za wyjątkiem citylightów z panelami LCD w wiatach przystankowych komunikacji miejskiej;

2) dopuszcza się:

- a) sytuowanie w strefach B, C, D, E neonów i kasetonów, za wyjątkiem obiektów zabytkowych,
- b) sytuowanie na budynkach zabudowy wielorodzinnej billboardów, wyłącznie sytuowanych płasko na ścianie szczytowej (ślepej), a łączna powierzchnia ekspozycji nie może zajmować więcej niż 25 % powierzchni danej ściany szczytowej budynku,
- c) sytuowanie na budynkach o funkcji wyłącznie handlowej, usługowej lub produkcyjnej billboardów sytuowanych na elewacji, a łączna powierzchnia ekspozycji nie może zajmować więcej niż 25 % powierzchni elewacji,
- d) sytuowanie gablot ekspozycyjnych, w szczególności citylightów z panelami LCD, w wiatach przystankowych komunikacji miejskiej, z możliwością ich podświetlania i ekspozycji dwustronnej,
- e) sytuowanie reklamy na rusztowaniach, wyłącznie na czas trwania prac remontowo-budowlanych, pod następującymi warunkami:
- nie występuje oświetlenie nośnika,
 - ekspozycja trwa maksymalnie 12 miesięcy,
 - nie częściej niż raz na pięć lat dla jednego obiektu,
 - w Strefie A treść reklamy nie może przekraczać 50% powierzchni rusztowania, a pozostała powierzchnia reklamy powinna zawierać wizerunek elewacji, przy której jest zawieszona;
- f) sytuowanie reklam na ogrodzeniu otaczającym plac budowy o ile:
- nie są one oświetlone,
 - ekspozycja trwa maksymalnie 12 miesięcy,
 - nie częściej niż co 5 lat dla jednego placu budowy,

- zajmuje nie więcej niż 50% powierzchni ogrodzenia;
- g) sytuowanie reklam na nieruchomościach wystawionych na sprzedaż lub wynajem o ile:
 - ekspozycja trwa maksymalnie 6 miesięcy,
 - nie będą zawierać treści niezwiązanych z ofertą sprzedaży lub wynajmu danej nieruchomości,
 - w Strefie A wyłącznie w witrynie w poziomie parteru;
- h) w strefie D:
 - sytuowanie urządzeń i tablic reklamowych na obiektach usługowo-handlowych wyłącznie płasko na elewacji, o łącznej powierzchni ekspozycji nieprzekraczającej 25 % powierzchni obiekt.

§ 10. Określa się następujące obowiązujące standardy jakościowe tablic reklamowych i urządzeń reklamowych, niebędących szyldami:

- 1) w przypadku zastosowania formy wolnostojącej - obowiązek trwałego związania z gruntem, a w przypadku występowania fundamentu obowiązek jego umieszczenia pod powierzchnią terenu lub z zachowaniem wspólnego poziomu górnej krawędzi płyty fundamentowej z płaszczyzną gruntu lub nawierzchni, na której tablica reklamowa lub urządzenie reklamowe jest sytuowane;
- 2) zachowanie ciągłości pokrycia, grubości i koloru powłoki malarskiej elementów konstrukcyjnych;
- 3) brak ubytków w materiale konstrukcji i materiale wykończeniowym konstrukcji;
- 4) brak występowania rdzy na elementach metalowych;
- 5) zapewnienie odpowiedniego naciągu reklam wykonanych na materiałach miękkich, przez co rozumie się zachowanie jednej płaszczyzny powierzchni ekspozycyjnej tablic reklamowych, bez wybruszeń, dziur i zagięć.

§ 11. Określa się następujące obowiązujące rodzaje materiałów, z jakich mogą być wykonane tablice reklamowe i urządzenia reklamowe, nie będące szyldami:

- 1) metal;
- 2) tworzywo sztuczne;
- 3) beton;
- 4) papier – dla powierzchni ekspozycyjnych;
- 5) szkło;
- 6) drewno.

Rozdział IV

Zasady i warunki sytuowania ogrodzeń, ich gabarytów,

standardów jakościowych oraz rodzajów materiałów budowlanych, z jakich mogą być wykonane

§ 12. Wprowadza się następujące zasady dotyczące ogrodzeń na terenie Krosna:

- 1) zakazuje się dla terenów usytuowanych od strony przestrzeni publicznej oraz sąsiadujących z pasami drogowymi dróg publicznych, z zastrzeżeniem przepisów odrębnych, stosowania ogrodzeń:
 - a) o wysokości powyżej 1,8 m, za wyjątkiem ogrodzeń realizowanych na podstawie przepisów odrębnych oraz o ile przepisy strefowe nie stanowią inaczej,
 - b) wykonanych z płyt pełnych, blach trapezowych i falistych, za wyjątkiem ogrodzeń pełniących funkcję izolacji akustycznej,
 - c) wykonanych z materiałów innych niż drewno, cegła, kamień, metal, szkło, beton architektoniczny, malowanych w kolorach jaskrawych;
- 2) zakazuje się sytuowania ogrodzeń:
 - a) w Strefie A, za wyjątkiem elementów wymienionych jako dopuszczone,
 - b) dzielących przestrzeń zabytkowych wewnątrz urbanistycznych,
 - c) w przestrzeni publicznej, o ile nie jest to uzasadnione względami bezpieczeństwa,
 - d) na granicy z przestrzenią publiczną za wyjątkiem:
 - terenów zabudowy jednorodzinnej,
 - terenów obiektów sportowych, w szczególności boisk,
 - placów zabaw,
 - ogrodzeń uwarunkowanych historycznie,
 - terenów usług nauki i oświaty,
 - terenów żłobków i przedszkoli,
 - terenów parków i cmentarzy,
 - terenów ogrodów działkowych,
 - sytuowania uzasadnionego względami bezpieczeństwa;
 - e) na terenach zabudowy mieszkaniowej wielorodzinnej, za wyjątkiem ogrodzeń bezpośrednio otaczających place zabaw i wybiegi dla psów,
 - f) dzielących otwarte tereny zieleni, w szczególności: lasy, rezerwy przyrody, pola, nieużytki zieleni, doliny rzeczne, obszary cenne przyrodniczo, chyba, że wynika to z przepisów odrębnych,
 - g) z materiałów mogących zagrażać bezpieczeństwu, w szczególności z drutu kolczastego, chyba, że wynika to z przepisów odrębnych,
 - h) nie związanych trwale z gruntem, za wyjątkiem ogrodzeń tymczasowych;

3) nakazuje się:

- a) ochronę ogrodzeń zabytkowych,
- b) stosowanie jednolitej kolorystyki na całej długości ogrodzenia, z zastosowaniem maks. 3 barw,
- c) stosowanie i utrzymanie ogrodzeń w sposób trwały i kompletny, w szczególności bez braków w elementach mocujących takich jak: śruby, wkręty, gwoździe, bez zniekształceń, bez ubytków w deskowaniu, ceramice, bez odprysków farb, tynków;

4) dopuszcza się stosowanie ogrodzeń:

- a) o szczególnej formie i wymiarach, związanych funkcjonalnie z obiektami sportowymi przy których są umieszczone,
- b) dla wydzielania ruchu pieszych i rowerzystów, jeżeli jest to podyktowane względami bezpieczeństwa i są one wykonane wg indywidualnego projektu, dostosowującego formę architektoniczną i materiał do charakteru zagospodarowania terenu oraz architektury budynków,
- c) tymczasowych na nieruchomości na której wykonywane są roboty budowlane, wyłącznie na czas prowadzenia tych robót budowlanych,
- d) tymczasowych na czas imprez miejskich, okolicznościowych oraz ogródków gastronomicznych,
- e) w formie żywopłotów,
- f) płotków do wysokości 0,4 m, w celu wydzielenia i zabezpieczenia zieleni urządzonej, w szczególności przedogródków i rabat.

Rozdział V

Zasady i warunki sytuowania obiektów małej architektury, ich gabarytów, standardów jakościowych oraz rodzajów materiałów budowlanych, z jakich mogą być wykonane

§ 13. 1. Wprowadza się następujące zasady dotyczące obiektów małej architektury w przestrzeni publicznej na terenie Krosna:

1) zakazuje się:

- a) sytuowania obiektów małej architektury w sposób kolidujący z zachowaniem ciągłości przejść pieszych i przejazdów rowerowych oraz uniemożliwiający osobom z niepełnosprawnościami przejazd wózkiem inwalidzkim,
- b) sytuowania obiektów małej architektury w sposób niezapewniający bezpieczeństwa użytkownika,
- c) stosowania obiektów małej architektury w kolorach jaskrawych, odbijających światło, wykorzystujących projekcje świetlne i elementy ruchome, emitujących światło błyskowe lub pulsacyjne;

2) nakazuje się:

- a) stosowanie obiektów małej architektury o skali i formie dostosowanej do istniejącego krajobrazu kulturowego oraz do charakteru wnętrz urbanistycznych i krajobrazowych,
- b) stosowanie obiektów małej architektury spójnych formalnie dla przestrzeni postrzeganych jako jednorodne (np. plac, ulica, park lub inne założenie architektoniczne bądź urbanistyczne),
- c) w Strefie A stosowanie obiektów małej architektury z detalami nawiązującymi do form historycznych,
- d) w Strefie A wprowadzenie ujednocionej informacji turystycznej w formie znaków stojących, zawieszonych na budynkach lub wmurowanych w posadzkę,
- e) wkomponowanie obiektów małej architektury w otoczenie tak, aby nie przysłaniały obiektów historycznych objętych ochroną konserwatorską, detali architektonicznych, rzeźb, pomników, tablic pamiątkowych czy miejsc pamięci,
- f) stosowanie obiektów małej architektury wykonanych z materiałów szlachetnych i trwałych, w szczególności z kamienia, cegły, drewna, metalu, szkła, betonu architektonicznego;
- g) wykonanie obiektów małej architektury z wykorzystaniem materiałów wytrzymałych mechanicznie i odpornych na warunki atmosferyczne,
- h) w przypadku mebli miejskich, które zawierają elementy malowane, należy używać kolorów stosowanych w przestrzeniach publicznych Krosna,
- i) stosowanie obiektów małej architektury sytuowanych i utrzymanych w sposób trwały i kompletny (w szczególności bez braków w elementach mocujących takich jak śruby, wkręty, gwoździe, bez zniekształceń, bez ubytków w deskowaniu, ceramice, bez odprysków farby, tynków),
- j) sytuowanie fundamentów i elementów kotwionych obiektów małej architektury w gruncie pod nawierzchnią lub równo z nawierzchnią, na której dany obiekt jest umieszczany,
- k) zachowanie i bieżącą konserwację obiektów małej architektury cennych kulturowo i historycznie, w szczególności rzeźb, pomników, tablic, z jednoczesną ochroną ich kompozycji rzeźbiarskiej, z dopuszczeniem rekonstrukcji uszkodzonych bądź zdekapitalizowanych elementów;

3) dopuszcza się:

- a) dla obiektów małej architektury będących wyposażeniem placów zabaw i siłowni zewnętrznych inną kolorystykę oraz inne materiały budowlane z jakich mogą być wykonane,

- b) iluminacje obiektów małej architektury, przy użyciu światła o stałej barwie i stałym natężeniu,
- c) sytuowanie tymczasowych obiektów małej architektury, szczególnie związanych z sezonowymi aranżacjami czy przedsięwzięciami kulturalnymi.

2. Ustala się zasady dotyczące automatów przechowujących przesyłki - paczkomatów:

- 1) zakazuje się lokalizowania na tle elewacji frontowych budynków od strony dróg publicznych oraz przed linią zabudowy;
- 2) dopuszcza się lokalizowanie od strony dróg publicznych na tle elewacji frontowych budynków usługowych, z zachowaniem linii zabudowy oraz odległości co najmniej 1 m od otworów okiennych i drzwiowych, pod warunkiem nieprzesłaniania ww. otworów;
- 3) lokalizacja obiektów w strefie A i B po uzgodnieniu i uzyskaniu akceptacji Miejskiego Konserwatora Zabytków.

Rozdział VI

Warunki i termin dostosowania istniejących w dniu wejścia w życie Uchwały Krajobrazowej obiektów małej architektury, ogrodzeń oraz tablic reklamowych i urządzeń reklamowych do zakazów, zasad i warunków w niej określonych

§ 14. 1. Ustala się termin dostosowania istniejących w dniu wejścia w życie niniejszej Uchwały Krajobrazowej tablic reklamowych, urządzeń reklamowych oraz szyldów do zasad i warunków określonych w niniejszej uchwale, z zastrzeżeniem ust. 2 i 3:

- a) dla Stref A, B - 12 miesięcy od dnia wejścia w życie niniejszej uchwały,
- b) dla Stref C, D, E, F - 24 miesiące od dnia wejścia w życie niniejszej uchwały.

2. Ustala się termin dla istniejących billboardów dostosowania do zasad i warunków określonych w niniejszej uchwale na 18 miesięcy od dnia wejścia w życie niniejszej uchwały.

3. Ustala się termin dla istniejących tablic reklamowych i urządzeń reklamowych, posiadających aktualne i ważne pozwolenia na budowę lub legalne zgłoszenia robót budowlanych, dostosowania do zasad i warunków określonych w niniejszej uchwale na 36 miesięcy od dnia wejścia w życie niniejszej uchwały.

4. Warunkiem dostosowania istniejących w dniu wejścia w życie niniejszej uchwały szyldów, tablic reklamowych i urządzeń reklamowych jest spełnienie wymogów określonych stanowioną uchwałą.

5. Dostosowanie szyldu, tablicy reklamowej lub urządzenia reklamowego może nastąpić poprzez:

- a) zmianę formy, w szczególności poprzez zmniejszenie lub zmianę lokalizacji, materiału czy koloru,
- b) zmianę miejsca usytuowania,
- c) demontaż połączony z wymianą na nową tablicę lub urządzenie,
- d) usunięcie.

6. Po upływie terminów określonych w ust. 1, 2, 3 ustala się nakaz usunięcia wszystkich niezgodnych z przepisami niniejszej Uchwały Krajobrazowej szyldów, tablic reklamowych i urządzeń reklamowych, istniejących w dniu wejścia w życie niniejszej uchwały, wraz z ich zamocowaniami, takimi jak kotwy, fundamenty, haki lub ślady lub otwory po zamocowaniach.

7. W przypadku konieczności usunięcia szyldu, tablicy reklamowej lub urządzenia reklamowego, po zakończeniu prac demontażowych, należy usunąć wszelkie elementy konstrukcyjne i inne mocowania, doprowadzić powierzchnię lub powierzchnię elementu, szczególnie elewacji, do którego tablica lub urządzenie były zamocowane, do stanu spójnego z otoczeniem.

8. Istniejące w dniu wejścia w życie Uchwały Krajobrazowej legalnie powstałe obiekty małej architektury i ogrodzenia nie wymagają dostosowania do zakazów, zasad i warunków określonych w stanowionej uchwale.

Rozdział VII

Przepisy końcowe

§ 15. Przepisów Uchwały Krajobrazowej nie stosuje się do instytucji, osób, wydarzeń oraz miejsc kultu religijnego, działalności religijnej i cmentarzy.

§ 16. Przepisy Uchwały Krajobrazowej stosuje się do reklamy wyborczej.

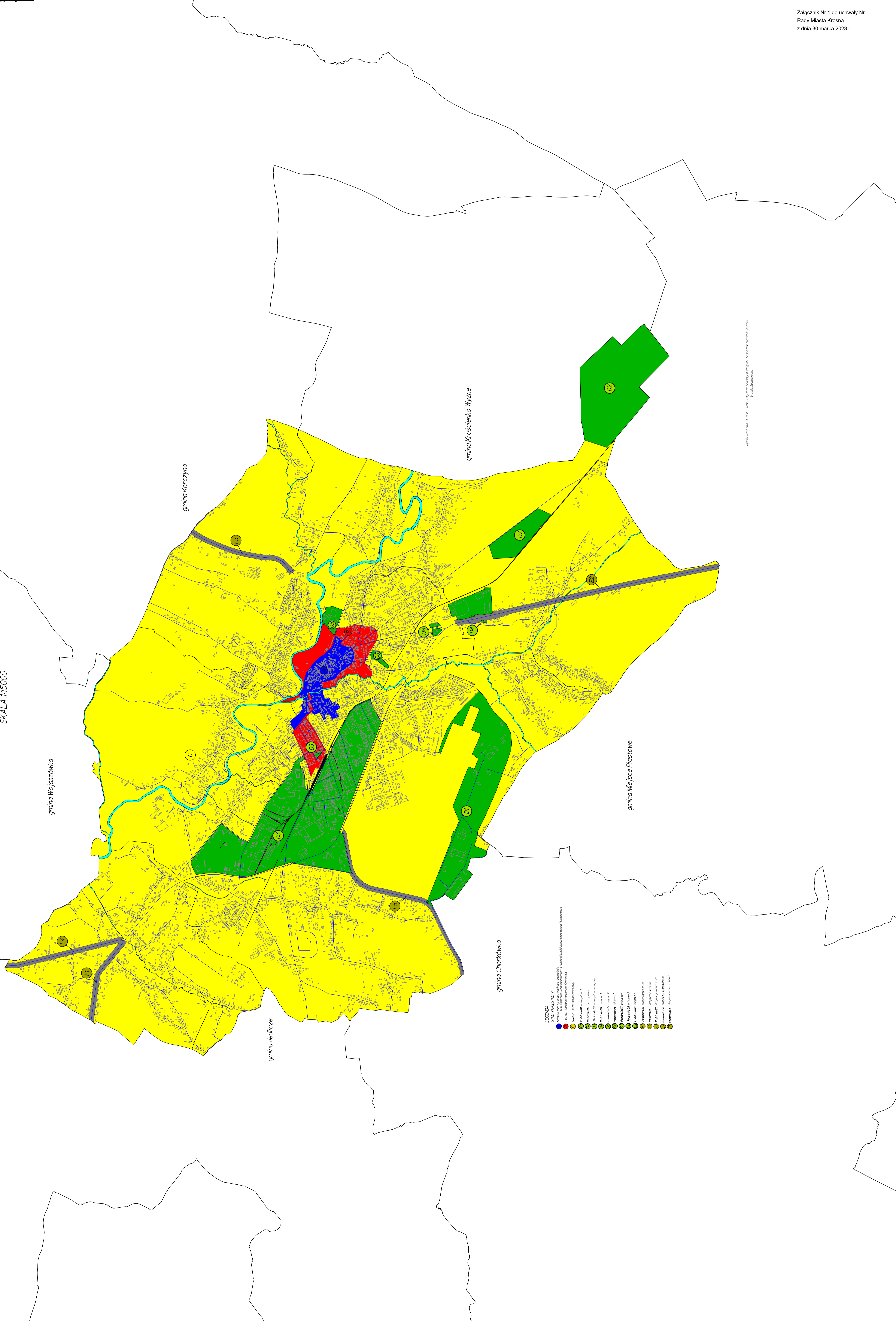
§ 17. Wykonanie Uchwały Krajobrazowej powierza się Prezydentowi Miast Krosna przy pomocy Miejskiego Konserwatora Zabytków.

§ 18. Uchwała Krajobrazowa podlega ogłoszeniu w Dzienniku Urzędowym Województwa Podkarpackiego i wchodzi w życie po upływie 14 dni od dnia jej ogłoszenia.

Przewodniczący
Rady Miasta
Krosna

Zbigniew Kubit

m. KROSNO
 SKALA 1:15000



- LEGENDA**
STREŻYWOŚĆ
- Strefa A - teren zabudowy mieszkaniowej
 - Strefa B - teren zabudowy mieszkaniowej
 - Strefa C - teren zabudowy mieszkaniowej
 - Strefa D - teren zabudowy mieszkaniowej
 - Strefa E - teren zabudowy mieszkaniowej
 - Strefa F - teren zabudowy mieszkaniowej
 - Strefa G - teren zabudowy mieszkaniowej
 - Strefa H - teren zabudowy mieszkaniowej
 - Strefa I - teren zabudowy mieszkaniowej
 - Strefa J - teren zabudowy mieszkaniowej
 - Strefa K - teren zabudowy mieszkaniowej
 - Strefa L - teren zabudowy mieszkaniowej
 - Strefa M - teren zabudowy mieszkaniowej
 - Strefa N - teren zabudowy mieszkaniowej
 - Strefa O - teren zabudowy mieszkaniowej
 - Strefa P - teren zabudowy mieszkaniowej
 - Strefa Q - teren zabudowy mieszkaniowej
 - Strefa R - teren zabudowy mieszkaniowej
 - Strefa S - teren zabudowy mieszkaniowej
 - Strefa T - teren zabudowy mieszkaniowej
 - Strefa U - teren zabudowy mieszkaniowej
 - Strefa V - teren zabudowy mieszkaniowej
 - Strefa W - teren zabudowy mieszkaniowej
 - Strefa X - teren zabudowy mieszkaniowej
 - Strefa Y - teren zabudowy mieszkaniowej
 - Strefa Z - teren zabudowy mieszkaniowej

Wykazano dnia 21.03.2023 r. w Urzędzie Miejskim w Krosnie
 Grzegorz Mielniczek

Opis przebiegu granic stref Miasta Krosna

Strefa A - obejmuje obszar w granicach Parku Kulturowego „Wzgórze Staromiejskie w Krośnie” oraz historyczny układ urbanistyczny w rejonie ulic Tadeusza Kościuszki, Ignacego Jana Paderewskiego i Ignacego Łukasiewicza;

Strefa A obejmuje ulice i place:

Blich - cała;

Cmentarna - cała;

Feliksa Czajkowskiego - od skrzyżowania z ul. Henryka Sienkiewicza do skrzyżowania z ul. Tkacką - obydwie strony;

Forteczna - cała;

Franciszkańska - cała;

Grodzka - od Placu Konstytucji 3 Maja do skrzyżowania z ul. Tkacką - obydwie strony;

Kapucyńska - granica biegnie południowo-wschodnią stroną działki nr 2091/1, do styku z działkami nr 2034, 2035, 2031, 2037;

Kazimierza Wielkiego - cała;

Kletówki - od skrzyżowania z ul. Ignacego Łukasiewicza do linii prostej łączącej punkt styku działek nr 814/1, 815 i 809/11 z punktem styku działek nr 734, 736 i 809/11 a następnie wzdłuż północnej granicy działek nr 814/1, 814/6 i 814/7 oraz zachodniej granicy działki nr 814/6;

Konstytucji 3 Maja - cała;

Tadeusza Kościuszki - od linii prostej łączącej punkt styku działek nr 763, 765/1 i 766 z punktem styku działek nr 765/1, 765/2 i 778 do punktu styku działek nr 720, 721 i 745 z punktem styku działek nr 665, 666 i 745, a następnie wzdłuż linii łączącej północne granice działek nr 720, 719, 718, 717 i 716 z działką nr 745 (w przypadku działki nr 716 granica przebiega wzdłuż linii granicznej działek nr 715 i 716 prostopadłej do działki 745, a następnie na przedłużeniu tej linii aż do styku z działką 745);

Krakowska - działki nr 384/2, 384/4 (Stary Cmentarz w Krośnie);

Legionów:

- od skrzyżowania z ul. Ignacego Piłsudskiego do skrzyżowania z ul. Kapucyńską
- południowo-zachodnia strona;

Ignacego Łukasiewicza - od linii prostej łączącej punkt styku działek nr 664/1, 665 i 744/6 z punktem styku działek nr 764, 760/2 i 744/6 do linii prostej łączącej punkt styku działek nr 892/3, 893 i 879; z punktem styku działek nr 879, 818 i 819/3;

Ogrodowa - cała;

Ordynacka - cała;

Ignacego Jana Paderewskiego - od skrzyżowania z ul. Podwale do skrzyżowania z ul. Ignacego Łukasiewicza - obydwie strony (za wyjątkiem działek nr 897/1, 897/2, 898/2, 898/3, 898/4, 898/5, 898/6, 901/2, 901/3, 901/4, 901/5);

Pawła z Krosna - cała;

Józefa Piłsudskiego - cała;

Podwale:

- od skrzyżowania z ul. Feliksa Czajkowskiego do skrzyżowania z ul. Ignacego Jana Paderewskiego - wschodnia strona,
- od skrzyżowania z ul. Ignacego Jana Paderewskiego do skrzyżowania z ul. Józefa Piłsudskiego - obydwie strony;

Wojciecha Roberta Portiusa - cała;

Rynek - cała;

Henryka Sienkiewicza - cała;

ks. Piotra Skargi - północna strona;

Juliusza Słowackiego - cała;

Modesta Humieckiego - cała;

ks. Stanisława Staszica:

– zachodnia strona: od Placu Konstytucji 3 Maja do skrzyżowania z ul. ks. Piotra Skargi,

– wschodnia strona: od Placu Konstytucji 3 Maja do działki nr 2082, następnie granica biegnie południowo-wschodnią stroną działki nr 2086, na styku z działkami nr 2074/10, 2088, 2087; 2074/9, 2083;

Jana Szczepanika - cała;

Tkacka - północno-wschodnia strona;

Wisłocza - cała;

Zjazdowa - cała.

Strefa B - obejmuje obszar historycznego Śródmieścia, poza obszarem Parku Kulturowego „Wzgórze Staromiejskie w Krośnie” oraz historycznego układu urbanistycznego w rejonie ulic Tadeusza Kościuszki, Ignacego Jana Paderewskiego i Ignacego Łukasiewicza;

Strefa B obejmuje ulice i place:

Feliksa Czajkowskiego - od skrzyżowania z ul. Tkacką do mostu na rzece Lubatówka - obydwie strony;

Józefa Czuchry - cała;

Grodzka - od skrzyżowania z ul. Tkacką do skrzyżowania z ul. Niepodległości - obydwie strony;

Kapucyńska - działki nr 2037, 2031, 2035, 2034;

Kolejowa - cała;

Krakowska - od skrzyżowania z ul. Józefa Piłsudskiego do skrzyżowania z ul. Naftową - obydwie strony;

Legionów:

– od skrzyżowania z ul. Józefa Piłsudskiego do skrzyżowania z ul. Kapucyńską - północna i wschodnia strona,

– od skrzyżowania z ul. Kapucyńską do skrzyżowania z ul. Bursaki - obydwie strony;

Augusta Lewakowskiego - cała;

Lwowska - od Placu Monte Cassino do skrzyżowania z ul. Niepodległości - obydwie strony;

Jana I Stanisława Magurów - cała;

Romualda Mielczarskiego - cała;

Mirandoli Pika - cała;

Monte Casino - cała;

Naftowa - od skrzyżowania z ul. Krakowską do działki 9/4 - obydwie strony;

Niepodległości:

– od skrzyżowania z ul. Legionów do skrzyżowania z ul. Powstańców Warszawskich - północno-zachodnia strona,

– od skrzyżowania z ul. Powstańców Warszawskich do skrzyżowania z ul. Wojska Polskiego - północno-zachodnia strona,

– od skrzyżowania z ul. Wojska Polskiego do skrzyżowania z ul. Lwowską - północna strona;

– od skrzyżowania z ul. Lwowską do skrzyżowania z ul. Grodzką - północno-wschodnia strona;

Parkowa - północna strona;

Ignacego Jana Paderewskiego - zachodnia strona;

Powstańców Warszawskich - od skrzyżowania z ul. Niepodległości do Placu Monte Cassino - obydwie strony;

ks. Piotra Skargi - południowa strona;

ks. Stanisława Staszica:

- zachodnia strona: od skrzyżowania z ul. ks. Piotra Skargi do skrzyżowania z ul. Lwowską,
- wschodnia strona: granica biegnie północno-zachodnią stroną działki nr 2086, na styku z działkami nr 2074/10, 2088, 2087; 2074/9, 2083, następnie od działki nr 2081 do skrzyżowania z ul. Powstańców Warszawskich;

Tkacka - południowo-zachodnia strona;

Tysiąclecia - od skrzyżowania z ul. Kolejową do skrzyżowania z ul. Naftową - obydwie strony;

Teodora Walslebena - cała;

Wojska Polskiego - od Placu Monte Cassino do skrzyżowania z ul. Niepodległości - obydwie strony;

Wolności - cała;

Wyzwolenia - cała;

Strefa C - obejmuje pozostałe obszary Gminy, nie przypisane do stref A, B, D i E;

Strefa D - obejmuje obszary o dominującej funkcji przemysłowo-usługowej, składa się z podstref oznaczonych symbolami:

Podstrefa D1 (Przemysłowa 1)

Podstrefa w granicach Strefy Inwestycyjnej „Krosno-Lotnisko”, zamknięta obrębem ulic: Lotników, Prezydenta Ryszarda Kaczorowskiego, Droga G.

Podstrefa D2 (Przemysłowa 2)

W granicach Strefy Inwestycyjnej „Krosno II”.

Podstrefa obejmuje działki nr: 3414, 3415, 3416/1, 3416/2, 3416/3, 3417/1, 3417/2.

Podstrefa D3 (Przemysłowo-usługowa 1)

Podstrefa zamknięta obrębem ulic:

- od północy ul. Krakowską (od skrzyżowania z ul. Podkarpacką do skrzyżowania z ul. Hutniczą), ul. Hutniczą oraz ul. Tysiąclecia (od skrzyżowania z ul. Hutniczą do skrzyżowania z ul. Naftową);
- od zachodu i południa ul. Podkarpacką (od skrzyżowania z Aleją Jana Pawła II do skrzyżowania z ul. Jędrzeja Krukierka) oraz obszar zamknięty obrębem ul. Marii Skłodowskiej-Curie (od skrzyżowania z ul. Podkarpacką do skrzyżowania z ul. Zręcińską), ul. Zręcińską (od skrzyżowania z ul. Marii Skłodowskiej-Curie do skrzyżowania z ul. Podkarpacką) oraz ul. Podkarpacką (od skrzyżowania z ul. Marii Skłodowskiej-Curie do skrzyżowania z ul. Podkarpacką);
- od wschodu ul. Jędrzeja Krukierka (od skrzyżowania z ul. Podkarpacką do skrzyżowania z ul. Jagiellońską), ul. Jagiellońską (od skrzyżowania z ul. Jędrzeja Krukierka do skrzyżowania z ul. Feliksa Czajkowskiego), ul. Kazimierza Pużaka (od skrzyżowania z ul. Feliksa Czajkowskiego), ul. gen. Leopolda Okulickiego (od skrzyżowania z ul. Kazimierza Pużaka do skrzyżowania z ul. Naftową), ul. Naftową (od skrzyżowania z ul. gen. Leopolda Okulickiego do skrzyżowania z ul. Tysiąclecia).

Podstrefa D4 (Usługowa 1)

Podstrefa obejmuje działki nr: 262/15, 262/19, 263/17, 1900/4, 1900/6, 1901/2, 1902/1, 1903/3, 1903/4, 1903/5, 1903/6, 1904, 1905, 1906, 1907, 1908/1, 1910/2, 1911/1, 1911,3, 1911/4, 1912, 1913/1, 1913/3, 1914, 1915/3, 1915/4, 1915/5, 1915/6, 1916, 1917/1, 1917/2, 1918/1, 1918/2, 1919, 1920/2, 1922/2, 1923/3, 1924/1, 1925/1, 1925/2, 1926/1, 1926/2, 1927, 1928/1, 1928/5, 1928/11, 1928/12, 1928/13, 1928/16, 1941/5, 1942/1, 1942/2, 1943/1, 1943/2, 1944, 1945, 1946/1, 1946/2, 1946/5, 1947/1, 1947/7, 1947/9, 1951/3, 1951/5, 1952/1, 1953/1, 1953/2, 1954//1, 1954/2, 1955/3, 1955/4, 1956/1, 1956/2, 1957/1, 1959/1, 1959/3, 1964/5, 1964/6, 1966/8, 1966/9, 1966/10, 1967/4,

1967/5, 1967/6, 1968/1, 1968/2, 1969/1, 1969/2, 1970/1, 1970/6, 1970/7, 1970/8, 1970/9, 1970/10, 1970/14, 1972/4, 1972/8, 1972/9, 1973/2, 1973/4, 1974/2, 1974/4, 1974/5, 1980/1, 1982/2, 1982/4, 1982/5, 1982/6, 1983/1, 1983/2, 1983/3, 3080/8, 3080/11, 3080/12, 3080/13, 3080/17, 3080/18.

Podstrefa D5 (Usługowa 2)

Podstrefa obejmuje działki nr: 1692/1, 1692/2, 1693/1, 1693/2, 1693/3, 1694, 1695, 1696, 1697, 1698, 1699, 1700/2, 1700/3, 1700/4, 1700/5, 1700/6, 1701/4, 1701/8, 1701/9, 1701/14, 1701/15, 1701/16, 1701/17, 1701/18, 1701/19, 1701/20, 1702, 1703/2, 1703/3, 1703/4, 1704/5, 1704/8, 1704/9, 1704/10, 1705/5, 1705/6, 1705/7, 1705/9, 1705/10, 1705/11, 1705/12, 1705/13, 1706/1, 1706/2, 1707/2, 1708/1, 1708/4, 1710.

Podstrefa zamknięta obrębem ulic:

- od południa ul. Legionów (od skrzyżowania z ul. Kapucyńską do Ronda Niezapominajki), ul. Bursaki (od Ronda Niezapominajki do styku z działką nr 1701/2);
- od zachodu ul. Kapucyńską (od skrzyżowania z ul. Legionów do Mostu Karola Klobassy-Zrenckiego);
- od wschodu (wzdłuż wschodniej granicy działki 1701/18, 1710);
- od północy (wzdłuż północnych granic działek nr 1700/5, 1707/1, 1708/1, 1705/12).

Podstrefa D6 (Usługowa 3)

Podstrefa obejmuje działki nr: 2421/16, 2444/3, 3207/6, 3207/7.

Podstrefa D7 (Usługowa 4)

Podstrefa obejmuje działki nr: 3200/1, 3200/4, 3200/5, 3200/6, 3200/7, 3200/8, 3200/9, 3200/11, 3200/12, 3200/13, 3200/14, 3201.

Podstrefa D8 (Usługowa 5)

Podstrefa obejmuje działki nr: 3026/4, 3026/5, 3026/6, 3028/1, 3029/1, 3029/2, 3030/1, 3030/2, 3031/1, 3031/2, 3032/2, 3049/3, 3049/5, 3050, 3051/1, 3052/1, 3080/6, 3081/7.

Podstrefa D9 (Usługowa 6)

Podstrefa obejmuje działki nr: 612/1, 612/2, 613/1, 613/2, 614/1, 614/2.

Strefa E - obejmuje obszary wybranych ulic wlotowych i wylotowych miasta - tereny dróg wraz z pasami terenów położonych wzdłuż dróg o szerokości 30 m od zewnętrznej krawędzi jezdni, po obu stronach, składa się z podstref oznaczonych symbolami:

Podstrefa E1 (Droga krajowa nr 28 - ul. gen. Józefa Bema od granicy administracyjnej miasta z gminą Jedlicze do skrzyżowania z Aleją Jana Pawła II);

Podstrefa E2 (Droga krajowa nr 28 - ul. Bieszczadzka od granicy administracyjnej miasta z gminą Miejsce Piastowe do skrzyżowania z ul. Podkarpacką);

Podstrefa E3 (Droga wojewódzka nr 991 - ul. Korczyńska od granicy administracyjnej miasta z gminą Korczyn do skrzyżowania z ul. Jana Stapińskiego);

Podstrefa E4 (Droga wojewódzka nr 990 - ul. Rzeszowska od granicy administracyjnej miasta z gminą Wojaszówka do skrzyżowania z Aleją Jana Pawła II);

Podstrefa E5 (Droga powiatowa nr 1896R - ul. Zręcińska od granicy administracyjnej miasta z gminą Chorkówka do skrzyżowania z ul. Podkarpacką).

Rozstrzygnięcie o sposobie rozpatrzenia nieuwzględnionych przez Prezydenta Miasta Krosna uwag wniesionych do wyłożonego do publicznego wglądu projektu uchwały w sprawie ustalenia zasad i warunków sytuowania na terenie Gminy Miasto Krosno obiektów małej architektury, tablic reklamowych i urządzeń reklamowych oraz ogrodzeń, ich gabarytów, standardów jakościowych oraz rodzajów materiałów budowlanych, z jakich mogą być wykonane

Podmiot lub osoba składająca uwagę	Nr uwagi	Treść uwagi w brzmieniu zgłoszonym przez podmioty, o których mowa w art. 37b ust 2 ustawy z dnia 27 marca 2003 r. o planowaniu i zagospodarowaniu przestrzennym; Rozpatrzenie Prezydenta Miasta Krosna z uzasadnieniem; Rozstrzygnięcie Rady Miasta Krosna o sposobie rozpatrzenia uwag nieuwzględnionych przez Prezydenta Miasta Krosna.
		Wskazanie zakresu, jakiego dotyczy uwaga: Treść uwagi: Rozpatrzenie Prezydenta Miasta Krosna: Uzasadnienie: Rozstrzygnięcie Rady Miasta Krosna: