



PROGNOZA ODDZIAŁYWANIA NA
ŚRODOWISKO USTALEŃ MIEJSCOWEGO
PLANU ZAGOSPODAROWANIA
PRZESTRZENNEGO MIASTA KROSNA „STARE
MIASTO - WZGÓRZE STAROMIEJSKIE”

Ponowne uzgodnienia



Anna Uszkurowicz – autorka prognozy
kierująca zespołem

Cezary Maliszewski - członek zespołu

Agnieszka Odolecka – członek zespołu

Data sporządzenia – 10.07.2024 rok

1. Wprowadzenie	1
2. Metody stosowane przy sporządzaniu prognozy	1
3. Materiały wejściowe	2
4. Charakterystyka obszaru objętego opracowaniem	3
5. Cele i zawartość projektowanego dokumentu	5
6. Powiązania projektu planu z innymi dokumentami	7
7. Istniejący stan środowiska	10
8. Potencjalne zmiany stanu środowiska w przypadku braku realizacji projektowanego dokumentu	25
9. Stan środowiska na obszarach objętych przewidywanym znaczącym oddziaływaniem	25
10. Istniejące problemy ochrony środowiska oraz skutków realizacji dokumentu dla istniejących obszarów chronionych	25
11. Cele ochrony środowiska szczebla krajowego i międzynarodowego uwzględnione w opracowywanym dokumencie	26
12. Transgraniczne oddziaływanie na środowisko	30
13. Ocena znaczących oddziaływań na środowisko	31
14. Rozwiązania zapobiegające lub ograniczające negatywne oddziaływania na środowisko, mogących wynikać z realizacji ustaleń opracowanego dokumentu	49
15. Rozwiązania alternatywne do rozwiązań zawartych w projektowanym dokumencie	53
16. Metody analizy skutków realizacji postanowień dokumentu oraz częstotliwości jej przeprowadzania	53
17. Streszczenie w języku niespecjalistycznym	54
18. Oświadczenie kierującego zespołem autorskim	58

Załącznikiem graficznym do niniejszego opracowania jest rysunek pt. *Prognoza oddziaływania na środowisko ustaleń miejscowego planu zagospodarowania przestrzennego miasta Krosna „STARE MIASTO - WZGÓRZE STAROMIEJSKIE”*

1. Wprowadzenie

Przedmiotem opracowania jest prognoza oddziaływania na środowisko ustaleń projektu *miejscowego planu zagospodarowania przestrzennego miasta Krosna „STARE MIASTO - WZGÓRZE STAROMIEJSKIE”*, zwanego dalej planem. Do sporządzenia planu przystąpiono na podstawie *Uchwały Nr LII/1469/2022 Rady Miasta Krosna z dnia 28 października 2022 r. w sprawie przystąpienia do sporządzenia miejscowego planu zagospodarowania przestrzennego miasta Krosna „STARE MIASTO – WZGÓRZE STAROMIEJSKIE”*. Podstawę prawną opracowania prognozy oddziaływania na środowisko ustaleń planu stanowi:

- *ustawa z dnia 27 marca 2003 r. o planowaniu i zagospodarowaniu przestrzennym*¹,
- *ustawa z dnia 3 października 2008 r. o udostępnianiu informacji o środowisku i jego ochronie, udziale społeczeństwa w ochronie środowiska oraz o ocenach oddziaływania na środowisko*².

Celem prognozy jest określenie charakteru prawdopodobnych skutków i oddziaływań na środowisko przyrodniczo-kulturowe, które mogą być spowodowane realizacją ustalonych w planie sposobów zagospodarowania terenu. Zgodnie z art. 51 ust. 2 *ustawy z dnia 3 października 2008 r. o udostępnianiu informacji o środowisku i jego ochronie, udziale społeczeństwa w ochronie środowiska oraz o ocenach oddziaływania na środowisko* prognoza w szczególności określa, analizuje i ocenia przewidywane znaczące oddziaływania na poszczególne komponenty środowiska, między innymi na: różnorodność biologiczną, ludzi, zwierzęta, rośliny, wodę, powietrze, powierzchnię ziemi, krajobraz, klimat, zasoby naturalne, zabytki, dobra materialne, a także system przyrodniczy gminy i powiązania przyrodnicze obszaru oraz prawne formy ochrony przyrody.

2. Metody stosowane przy sporządzaniu prognozy

Prognozę sporządzono przy zastosowaniu metod opisowych, analiz jakościowych wykorzystujących dostępne wskaźniki stanu środowiska oraz identyfikacji i wartościowania skutków przewidywanych zmian w środowisku. Prace prognostyczne polegały na przeprowadzeniu studiów dokumentów charakteryzujących strukturę przyrodniczą Krosna (stan istniejący, dotychczasowe przekształcenia środowiska) oraz analizy istniejących i projektowanych inwestycji. Materiały źródłowe w oparciu, o które sporządzono prognozę zostały wymienione w rozdziale *Materiały wejściowe*.

Zakres prognozy oddziaływania na środowisko ustaleń przedmiotowego planu uzgodnił:

- **Państwowy Powiatowy Inspektor Sanitarny w Krośnie – pismo z dnia 21.02.2023 roku, znak PSNZ.9020.1.5.2023,**
- **Regionalny Dyrektor Ochrony Środowiska w Rzeszowie – pismo z dnia 15.03.2023 roku, znak WOOŚ-III.411.1.21.2023.AP.2.**

Zakres prac nad prognozą dostosowano do charakteru, specyfiki i precyzji planu. Z uwagi na jego charakter potencjalne oddziaływania na środowisko poszczególnych ustaleń projektu planu na środowisko określono w formie opisowej i kartograficznej (załącznik graficzny do opracowania).

¹ Dz. U. z 2023 r. poz. 977, z późn. zm.

² Dz. U. z 2023 r. poz. 1094, z późn. zm.

Ocenę przeprowadzono kompleksowo dla jednego wariantu ustaleń planistycznych. Zaznaczyć tu trzeba, że na etapie sporządzania planu nie są określone konkretne rozwiązania technologiczne, co ma wpływ na jakościowy (a nie ilościowy) charakter prognozy.

3. Materiały wejściowe

Przy sporządzaniu prognozy uwzględniono w szczególności następujące materiały:

- 1) *Miejscowy plan zagospodarowania przestrzennego miasta Krosna „STARE MIASTO - WZGÓRZE STAROMIEJSKIE” – projekt*, Instytut Rozwoju Miast i Regionów, mgr inż. Cezary Maliszewski, mgr inż. Anna Uszkur, mgr inż. Agnieszka Odolecka, Warszawa 2023 rok,
- 2) *Miejscowy plan zagospodarowania przestrzennego miasta Krosna Śródmieście VIII* – Uchwała Nr XXIX/507/08 Rady Miasta Krosna z dnia 28 sierpnia 2008 r. zmieniona rozstrzygnięciem nadzorczym Wojewody Podkarpackiego znak NK.II.0911-111/08 z dnia 6 października 2008 r. i Uchwałą Nr XLV/896/13 Rady Miasta Krosna z dnia 28 czerwca 2013 r. Tekst jednolity przyjęty Uchwałą Nr LXII/1422/14 Rady Miasta Krosna z dnia 30 września 2014 r.,
- 3) *Miejscowy plan zagospodarowania przestrzennego STERE MIASTO 1* – Uchwała Nr LXXII/1262/10 Rady Miasta Krosna z dnia 10 listopada 2010 r., zmieniona Uchwałami Rady Miasta Krosna Nr: XXXVII/735/16 z dnia 25 listopada 2016 r., XI/303/19 z dnia 30 sierpnia 2019 r., XXXIX/1120/21 z dnia 25 października 2021 r.,
- 4) *Opracowanie ekofizjograficzne podstawowe na potrzeby Studium uwarunkowań i kierunków zagospodarowania przestrzennego miasta Krosna oraz planów miejscowych* – Agata Stępień, Małgorzata Denis, Paulina Krupińska, 2022 r.,
- 5) *Prognoza oddziaływania na środowisko do projektu studium uwarunkowań i kierunków zagospodarowania przestrzennego miasta Krosna* – Agata Stępień, Małgorzata Denis, Paulina Krupińska, 2021 r.,
- 6) *Roczna ocena jakości powietrza w województwie podkarpackim. Raport wojewódzki za rok 2022* – Raport opracowany w Departamencie Monitoringu Środowiska Głównego Inspektoratu Ochrony Środowiska, Rzeszów, 2023 r.,
- 7) *Rozporządzenie Ministra Infrastruktury z dnia 4 listopada 2022 r. w sprawie Planu gospodarowania wodami na obszarze dorzecza Wisły*,
- 8) *Studium uwarunkowań i kierunków zagospodarowania przestrzennego miasta Krosna* przyjęte Uchwałą Nr LIX/1632/23 Rady Miasta Krosna z dnia 27 kwietnia 2023 r.,
- 9) *Uchwała Nr IV/111/2019 Rady Miasta Krosna z dnia 25 stycznia 2019 roku w sprawie utworzenia Parku Kulturowego Wzgórze Staromiejskie w Krośnie*,
- 10) *Uchwała nr LII/869/18 Sejmiku Województwa Podkarpackiego z dnia 23 kwietnia 2018 r. w sprawie wprowadzenia na obszarze województwa podkarpackiego ograniczeń w zakresie eksploatacji instalacji, w których następuje spalanie paliw*,
- 11) *Uchwała Nr LXV/1849/23 Rady Miasta Krosna z dnia 30 listopada 2023 r. w sprawie zmiany uchwały w sprawie przystąpienia do sporządzenia miejscowego planu zagospodarowania przestrzennego miasta Krosna „STARE MIASTO – WZGÓRZE STAROMIEJSKIE”*,
- 12) *Uchwała Nr LXVIII/1927/24 Rady Miasta Krosna z dnia 29 lutego 2024 r. w sprawie zatwierdzenia „Plan Ochrony Parku Kulturowego Wzgórze Staromiejskie w Krośnie”*.
- 13) *Uchwała Nr LII/1469/2022 Rady Miasta Krosna z dnia 28 października 2022 r. w sprawie przystąpienia do sporządzenia miejscowego planu zagospodarowania przestrzennego miasta Krosna „STARE MIASTO jc– WZGÓRZE STAROMIEJSKIE”*,

14) *Uzgodnienie zakresu prognozy oddziaływania na środowisko ustaleń planu* z Państwowym Powiatowym Inspektorem Sanitarnym w Krośnie – pismo z dnia 21.02.2023 roku, znak PSNZ.9020.1.5.2023 oraz z Regionalnym Dyrektorem Ochrony Środowiska w Rzeszowie – pismo z dnia 15.03.2023 roku, znak WOOS-III.411.1.21.2023.AP.2.,

15) źródła online:

- a) Biuletyn Informacji Publicznej Urzędu Miasta Krosno – <https://bip.umkrosno.pl>,
- b) Generalna Dyrekcja Ochrony Środowiska – <https://www.gdos.gov.pl>,
- c) Geoportal Infrastruktury Informacji Przestrzennej – <https://mapy.geoportal.gov.pl>,
- d) Geoportal PSH - Państwowy Instytut Geologiczny – www.psh.gov.pl,
- e) Główny Inspektorat Ochrony Środowiska – <https://mjwp.gios.gov.pl>,
- f) Główny Inspektorat Ochrony Środowiska – portal jakości wód powierzchniowych – <https://wody.gios.gov.pl/pjwp>,
- g) Hydroportal – <https://isok.gov.pl/hydroportal.html>,
- h) Instytut Meteorologii i Gospodarki Wodnej – www.imgw.pl,
- i) Korytarze ekologiczne w Polsce – <http://mapa.korytarze.pl>,
- j) Państwowe Gospodarstwo Wodne Wody Polskie - materiały opracowane w ramach cyklu planistycznego 2016-2021 r. dla potrzeb sporządzenia IIaPGW - <https://apgw.gov.pl/pl/III-cykl-materialy-do-pobrania>,
- k) Państwowy Instytut Geologiczny – Państwowy Instytut Badawczy – <http://geologia.pgi.gov.pl>, www.epsh.pgi.gov.pl,
- l) SOPO – <https://geoportal.pgi.gov.pl/portal/page/portal/SOPO/Wyszukaj3>,
- m) System Informacji Przestrzennej/portal mapowy miasta Krosno – <http://gis.umkrosno.pl/gis>, <https://krosno.obliview.com>, <https://krosno.webewid.pl/e-uslugi/portal-mapowy>.

4. Charakterystyka obszaru objętego opracowaniem

Krosno jest miastem na prawach powiatu, położonym w województwie podkarpackim. Obszar planu obejmuje teren ścisłego centrum miasta, w obrębie ewidencyjnym Śródmieście. Powierzchnia planu wynosi około 63 ha. W jego granicach występuje wyjątkowa koncentracja zabytków związanych nie tylko z funkcjonowaniem miasta, ale także z okresu przedlokacyjnego. Około 43% powierzchni obszaru planu stanowi Park Kulturowy Wzgórze Staromiejskie w Krośnie, w ramach którego wydzielono dwie strefy:

- strefę A – obejmującą tereny Wzgórza Staromiejskiego,
- strefę B – obejmującą pozostałe tereny w granicach parku.

Ponadto Uchwałą Nr LXVIII/1927/24 Rady Miasta Krosna z dnia 29 lutego 2024 r. został zatwierdzony „Plan Ochrony Parku Kulturowego Wzgórze Staromiejskie w Krośnie”. W granicach opracowania znajdują się częściowo rzeka Wisłok, a zachodnia granica przylega do rzeki Lubatówki. Część terenów położonych w pobliżu ww. rzek znajduje się w zasięgu obszaru szczególnego zagrożenia powodzią, zaś przy ul. Podwale występuje osuwisko. Obszar planu jest położony w granicach Głównego Zbiornika Wód Podziemnych Nr 432 Dolina Rzeki Wisłok. Ponadto rejon Wisłoki objęty jest granicami Obszaru Natura 2000. W granicach planu nie występują: obszary, tereny górnicze, złoża, krajobrazy priorytetowe określone w audycie krajobrazowym oraz w planach zagospodarowania przestrzennego

województwa. Cały obszar planu znajduje się w zasięgu powierzchni ograniczających przeszkody dla samolotów lotniska Krosno (w granicach planu obowiązuje ograniczenie wysokości do 325 m nad poziomem morza).



Mapa 1 Położenie obszaru planu (opracowanie własne)

Prawie cały obszar analizy jest objęty ustaleniami obowiązujących planów miejscowych, tj. 99,5% jego powierzchni. W jego granicach obowiązują następujące akty planistyczne:

- 1) *Miejscowy plan zagospodarowania przestrzennego STERE MIASTO 1* – Uchwała Nr LXXII/1262/10 Rady Miasta Krosna z dnia 10 listopada 2010 r., zmieniona Uchwałami Nr: XXXVII/735/16 Rady Miasta Krosna z dnia 25 listopada 2016 r., XI/303/19 Rady Miasta Krosna z dnia 30 sierpnia 2019 r., XXXIX/1120/21 Rady Miasta Krosna z dnia 25 października 2021 r. Dokument ten obejmuje większość obszaru analizy,
- 2) *Miejscowy plan zagospodarowania przestrzennego miasta Krosna Śródmieście VIII* - Uchwała Nr XXIX/507/08 Rady Miasta Krosna z dnia 28 sierpnia 2008 r. zmieniona rozstrzygnięciem nadzorczym Wojewody Podkarpackiego znak NK.II.0911-111/08 z dnia 6 października 2008 r. i Uchwałą Nr XLV/896/13 Rady Miasta Krosna z dnia 28 czerwca 2013 r. Tekst jednolity przyjęty Uchwałą Nr LXII/1422/14 Rady Miasta Krosna z dnia 30 września 2014 r. Dokument ten obejmuje północno-zachodnią część obszaru analizy, tj. teren po północnej stronie ulicy Józefa Piłsudskiego,
- 3) *Miejscowy Plan Zagospodarowania Przestrzennego Miasta Krosna ŁUKASIEWICZA” II* - Uchwała Nr IV/42/98 Rady Miejskiej w Krośnie z dnia 29 grudnia 1998 r. Dokument ten obejmuje niewielką część obszaru analizy, tj. teren po południowej stronie ulicy Józefa Piłsudskiego.

5. Cele i zawartość projektowanego dokumentu

Cele projektowanego dokumentu

Zgodnie z uzasadnieniem do *Uchwały Nr LII/1469/2022 Rady Miasta Krosna z dnia 28 października 2022 roku w sprawie przystąpienia do sporządzenia miejscowego planu zagospodarowania przestrzennego miasta Krosna „STARE MIASTO – WZGÓRZE STAROMIEJSKIE”* celem przystąpienia do sporządzenia planu jest ujednoczenie i aktualizacja zapisów obowiązujących na tym obszarze miejscowych planów zagospodarowania przestrzennego, jak również objęcie ustaleniami planu miejscowego terenów dotychczas nim nieobjętych. Mając na uwadze liczne wnioski mieszkańców miasta wskazano na dezaktualizację obowiązujących na tym obszarze zapisów planów oraz wypełniając ustawowy obowiązek sporządzenia planu obejmującego w swych ustaleniach utworzony Park Kulturowy Wzgórze Staromiejskiej istnieje uzasadniona potrzeba sporządzenia *miejscowego planu zagospodarowania przestrzennego miasta Krosna „STARE MIASTO – WZGÓRZE STAROMIEJSKIE”*, którego zapisy będą odpowiadały zarówno potrzebom mieszkańców jak i aktualnym wymogom prawnym. Plan ten uwzględniając wnioski mieszkańców oraz ograniczenia wynikające z utworzenia parku jak i obecne przepisy prawa, określi w sposób jednolity i kompleksowy przeznaczenie terenów, sposoby zagospodarowania i warunki zabudowy tego obszaru.

Zawartość projektowanego dokumentu

Ustalenia procedowanego planu przede wszystkim porządkują istniejącą zabudowę, jednocześnie dostosowują zasady zagospodarowania obszaru nim objętego do obowiązujących przepisów oraz kierunków polityki przestrzennej określonej w nowej edycji *Studium uwarunkowań i kierunków zagospodarowania przestrzennego miasta Krosna*, zwanej dalej studium. Procedowany plan nie tylko aktualizuje zasady ochrony dziedzictwa kulturowego i zabytków, a także uwzględnia uwarunkowania, które nie mogły być przedmiotem obowiązujących planów z uwagi na czas ich opracowania. Sporządzany plan uwzględnia:

- 1) granice obszaru Natura 2000 – Wisłok Środkowy z Dopytywami PLH180030;
- 2) pomniki przyrody (obowiązujący plan wskazuje jeden pomnik, natomiast procedowany dwa zgodnie ze stanem faktycznym);
- 3) granicę Parku Kulturowego Wzgórze Staromiejskie w Krośnie;
- 4) strefę A parku kulturowego;
- 5) strefę B parku kulturowego;
- 6) otulinę parku kulturowego;
- 7) granice obszaru szczególnego zagrożenia powodzią, na którym prawdopodobieństwo wystąpienia powodzi jest średnie i wynosi 1%;
- 8) granice obszaru szczególnego zagrożenia powodzią, na którym prawdopodobieństwo wystąpienia powodzi jest wysokie i wynosi 10%;
- 9) obszar osuwiska;
- 10) granice strefy ochronnej planowanego wału przeciwpowodziowego;
- 11) obiekty wpisane do rejestru zabytków;
- 12) obszary objęte wpisem do rejestru zabytków;

- 13) granicę historycznego układu urbanistycznego zespołu staromiejskiego miasta Krosna wpisanego do rejestru zabytków;
- 14) granicę historycznego układu urbanistycznego części Krosna w rejonie ulic Paderewskiego, Kościuszki i Łukasiewicza wpisanego do rejestru zabytków;
- 15) strefę ochrony konserwatorskiej historycznego układu urbanistycznego zespołu staromiejskiego;
- 16) strefę ochrony konserwatorskiej historycznego układu urbanistycznego części Krosna w rejonie ulic Paderewskiego, Kościuszki i Łukasiewicza.

Ponadto procedowany plan wyznacza:

- 1) strefy ochrony konserwatorskiej stanowisk archeologicznych ujętych w gminnej ewidencji zabytków;
- 2) oś kompozycyjną;
- 3) akcenty urbanistyczny;
- 4) dominanty architektoniczne;
- 5) strefy ochronne pomników przyrody;
- 6) punkty widokowe;
- 7) kierunki otwarć widokowych;
- 8) osie zespołów widokowych;
- 9) strefy ekspozycji krajobrazu;
- 10) obszar przestrzeni publicznej;
- 11) zabytki ujęte w gminnej ewidencji zabytków.

Plan ustala następujące przeznaczenia terenu:

- 1) teren zabudowy mieszkaniowej jednorodzinnej lub usług – MN-U;
- 2) teren zabudowy mieszkaniowej jednorodzinnej wolnostojącej lub usług – MNW-U;
- 3) teren zabudowy mieszkaniowej jednorodzinnej bliźniaczej lub usług – MNB-U;
- 4) teren zabudowy mieszkaniowej jednorodzinnej szeregowej lub grupowej lub usług – MNS-U;
- 5) teren zabudowy mieszkaniowej wielorodzinnej pierzejowej – MWK;
- 6) teren zabudowy mieszkaniowej wielorodzinnej wolnostojącej – MWW;
- 7) teren zabudowy mieszkaniowej wielorodzinnej lub usług – MW-U;
- 8) teren zabudowy mieszkaniowej wielorodzinnej pierzejowej lub usług – MWK-U;
- 9) teren zabudowy mieszkaniowej wielorodzinnej wolnostojącej lub usług – MWW-U;
- 10) teren usług – U;
- 11) teren usług sportu i rekreacji – US;
- 12) teren usług kultury i rozrywki – UK;
- 13) teren usług kultu religijnego – UR;
- 14) teren usług biurowych i administracji – UA;
- 15) teren usług handlu lub kultury i rozrywki – UH-UK;
- 16) teren usług zdrowia i pomocy społecznej lub edukacji lub kultu religijnego – UZ-UE-UR;
- 17) teren usług zdrowia i pomocy społecznej lub edukacji lub sportu i rekreacji – UZ-UE-US;
- 18) teren usług zdrowia i pomocy społecznej lub kultury i rozrywki lub biurowych i administracji – UZ-UK-UA;
- 19) teren usług nauki lub edukacji – UN-UE;
- 20) teren usług edukacji lub sportu i rekreacji lub kultury i rozrywki – UE-US-UK;
- 21) teren usług sportu i rekreacji lub kultury i rozrywki lub biurowych i administracji – US-UK-UA;
- 22) teren usług bezpieczeństwa i porządku publicznego lub biurowych i administracji – UB-UA;

- 23) teren drogi zbiorczej – KDZ;
- 24) teren drogi lokalnej – KDL;
- 25) teren drogi dojazdowej – KDD;
- 26) teren komunikacji drogowej wewnętrznej – KR;
- 27) teren komunikacji pieszo-rowerowej – KP;
- 28) teren komunikacji pieszej – KPP;
- 29) teren parkingu – KOP;
- 30) teren placu lub rynku – KOR;
- 31) teren elektroenergetyki – IE;
- 32) teren wód powierzchniowych śródlądowych – WS;
- 33) teren zieleni naturalnej – ZN;
- 34) teren zieleni urządzonej – ZP;
- 35) teren cmentarza zamkniętego – CZ;
- 36) teren niesklasyfikowany – N.

Procedowany plan nie ustala realizacji nowych dróg publicznych w stosunku do tych wyznaczonych w obowiązujących planach. Są to w przewadze drogi istniejące, wyjątkiem jest planowana droga ozn. symbolem 3KDZ. Plan wprowadza nieznaczne korekty względem obowiązujących planów w zakresie zasięgu terenów komunikacyjnych poprzez dostosowanie ich do stanu istniejącego. Rozwiązania przyjęte w planie spełniają założenia uchwały wywołującej jego sporządzenie.

6. Powiązania projektu planu z innymi dokumentami

Opracowanie ekofizjograficzne podstawowe na potrzeby Studium uwarunkowań i kierunków zagospodarowania przestrzennego miasta Krosna oraz planów miejscowych

Opracowanie ekofizjograficzne wskazuje, że cyt. „z obszarów przydatnych dla tych funkcji wyklucza się m.in. większość terenów o dominujących funkcjach przyrodniczych, chociaż niektóre obszary leśne czy rolnicze (łąki i pastwiska) mogą też pełnić ekstensywnie realizowane funkcje gospodarcze. Proponuje się, aby nowa zabudowa o funkcjach społeczno-gospodarczych stanowiła uzupełnienie istniejącej zwartej struktury funkcjonalno-przestrzennej. W przypadku wyznaczenia nowych terenów pod zabudowę należy uwzględnić następujące zasady minimalizujące oddziaływanie na formy ochrony przyrody:

- wprowadzania systemów gospodarki ściekowej (kanalizacja zbiorcza, oczyszczalnie
- ścieków – grupowe i indywidualne);
- wprowadzania centralnych (zbiorczych) systemów grzewczych;
- likwidacji substandardowego zainwestowania rekreacyjnego lub mieszkaniowego;
- wprowadzania podziemnej infrastruktury liniowej (linii energetycznych, rurociągów)
- odtwarzanie dawnych stosunków wodnych, poprzez wprowadzanie obiektów małej retencji, likwidację systemów odwadniających lub przywracanie dawnego biegu cieków;
- lokalizację elementów przeciwhałasowych oraz ograniczających dyspersję zanieczyszczeń atmosferycznych wzdłuż szlaków komunikacyjnych;

- prowadzenie proekologicznej gospodarki leśnej oraz zalesianie;
- wprowadzanie zadrzewień i zakrzewień pasmowych i kępowych w obrębie terenów rolnych i wsi;
- stosowanie zintegrowanej i ekologicznej gospodarki rolnej;
- dostosowywanie pokrywy roślinnej i użytków do warunków przyrodniczych, np. rzeźby terenu i głębokości poziomu wód gruntowych”.

Procedowany plan respektuje wnioski i zalecenia wynikające z opracowania ekofizjograficznego. Zabudowa jest projektowana na obszarach do tego predysponowanych jako uzupełnienie terenów zurbanizowanych, jednocześnie plan zachowuje obszary cenne przyrodniczo.

Studium uwarunkowań i kierunków zagospodarowania przestrzennego miasta Krosno

Politykę przestrzenną miasta wyraża studium. Jego nowa edycja została przyjęta 2023 roku. Dokument ten badany obszar wskazuje pod następujące kierunki rozwoju:

- **Ms** – strefa historycznego centrum miasta,
- **U** – strefa usługowa,
- **MN** – strefa mieszkaniowa jednorodzinna,
- **ZC** – strefa cmentarzy,
- **Z** – strefa zieleni,
- **WP** – strefa wód powierzchniowych.

Ponadto studium ulice Wojska Polskiego, Józefa Piłsudskiego oraz Rynek, Plac Konstytucji 3 Maja, Plac Monte Casino i Rondo Solidarności zalicza do obszarów strategicznej przestrzeni publicznej.

Biorąc pod uwagę wytyczne studium i ustalenia zawarte w projektowanych dokumencie planistycznym, uznaje się, że rozwiązania zawarte w procedowanym planie kontynuują politykę przestrzenną wyrażoną w studium i nie naruszają jego ustaleń. Stwierdza się, że plan gwarantuje ochronę najcenniejszych elementów przyrodniczych miasta, wchodzących w skład jego systemu przyrodniczego.

Plan Ochrony Parku Kulturowego Wzgórze Staromiejskie w Krośnie³

Krosno jest miastem o bogatej historii oraz dobrze zachowanych zasobach dziedzictwa kulturowego. Na przestrzeni lat ocalało stosunkowo dużo zabytków, zarówno architektonicznych, jak i archeologicznych. Do grupy najcenniejszych zabytków należą zespoły sakralne: kościół pw. Trójcy Świętej wraz z wieżą, kościół i klasztor oo. Kapucynów oraz kościół i klasztor oo. Franciszkanów. Równie ważna jest zabudowa staromiejska z zespołem kamienic przyrynkowych, zabudowa dawnego kolegium jezuickiego oraz pozostałości fortyfikacji obronnych z relikdami Bramy Węgierskiej. Nie mniej istotna jest zabudowa w południowej części obszaru parku kulturowego, gdzie wyróżnia się tu budynek Towarzystwa Zaliczkowego, gmach Rady Powiatowej oraz całe wnętrze Placu Konstytucji 3 Maja. Tak niewiele przekształcony układ urbanistyczny wzgórza staromiejskiego z historycznym rozplanowaniem sieci ulic, a także Stary Cmentarz czy zabytki przyrody, jako całość nabierają znaczenia jako obszar i przedmiot ochrony krajobrazu kulturowego najstarszej części Krosna.

³ Uchwała Nr LXVIII/1927/24 Rady Miasta Krosna z dnia 29 lutego 2024 r. w sprawie zatwierdzenia „Plan Ochrony Parku Kulturowego Wzgórze Staromiejskie w Krośnie”

Ochrona obszaru Parku Kulturowego „Wzgórze Staromiejskie w Krośnie” powinna prowadzić do zachowania i właściwego wyeksponowania najbardziej cennych elementów jego krajobrazu kulturowego i przyrodniczego. Realizacja ochrony wymaga respektowania zakazów i ograniczeń wynikających z Planu Ochrony. Działania związane z ochroną dziedzictwa kulturowego podejmowane na obszarze Parku Kulturowego „Wzgórze Staromiejskie w Krośnie” mają służyć podniesieniu jakości zagospodarowania przestrzeni miejskiej, poprawie wartości krajobrazu kulturowego, ulepszeniu warunków użytkowania obszaru oraz podniesieniu jakości przestrzeni publicznej. Głównym celem powinna być ochrona przestrzeni historycznej oraz konieczność nawiązywania do współczesnych potrzeb użytkowania i adaptowania obszaru w tkance miasta. Obszar Parku Kulturowego „Wzgórze Staromiejskie w Krośnie” jak i jego najbliższego otoczenia poddany został procesom podziału na strefy. Proces ten polegał na podzieleniu obszaru parku na strefy o wyraźnie oddzielnych wytycznych konserwatorskich i odmiennych procedurach kształtowania przestrzeni publicznych. Pełną ochroną objęty został krajobraz kulturowy.

Strefa A skupiona została wokół historycznego układu urbanistycznego zespołu staromiejskiego oraz występujących tam stanowisk archeologicznych. Strefie A przypisana została *strefa pełnej ochrony treści historycznych i przestrzennych*.

Strefa B wydzielona została z obszarów znajdujących się poza zespołem staromiejskim, a jej najważniejszymi akcentami są datowane na przełom XIX i XX w. wnętrza uliczne bezpośrednio prowadzące do wzgórza staromiejskiego tj. Piłsudskiego, Staszica, Grodzka czy Kapucyńska. Strefie B przyporządkowana została *strefa ochrony i kontynuacji tradycji historycznego zagospodarowania*.

Otulina to wydzielona strefa buforowa Parku Kulturowego „Wzgórze Staromiejskie w Krośnie”, ustanowiona w celu ochrony ekspozycji panoramy miasta oraz zapewnienia właściwego sąsiedztwa dla obszaru parku kulturowego, zwłaszcza ochrony zieleni. Otulinie parku kulturowego przydzielona została *strefa ochrony ekspozycji panoramy wzgórza staromiejskiego*. Zadaniem „jednostki zarządzającej” parkiem kulturowym będzie monitorowanie założonych działań oraz ich korygowanie lub wprowadzanie takich, które nie zostały w planie ochrony przewidziane, a które będą służyły zachowaniu i propagowaniu tego dziedzictwa.⁴

Dla każdej strefy ochronnej zostały wyznaczone kierunki działań. Ponadto wytyczne ochrony parku obejmują następujące kwestie:

- procedurę pozwoleń, uzgodnień oraz opinii na obszarze parku kulturowego,
- ustalenia w zakresie prowadzenia robót budowlanych oraz zmiany sposobu korzystania z zabytków nieruchomych,
- ustalenia w zakresie prowadzenia działalności usługowej oraz handlowej w ogródkach gastronomicznych,
- ustalenia w zakresie prowadzenia pozostałej działalności usługowej i handlowej,
- ustalenia w zakresie prowadzenia działalności usługowej polegającej na organizacji imprez,
- ustalenia w zakresie umieszczania nośników reklamowych i nośników informacji wizualnej,
- ustalenia w zakresie składowania i magazynowania odpadów.

Procedowany plan miejscowy uwzględni wyżej wymienione strefy A i B oraz otulinę parku. Ponadto plan miejscowy ustala akcenty urbanistyczne, dominaty architektoniczne, osie zespołów widokowych, punkty widokowe, kierunki otwarć widokowych, osie zespołów widokowych oraz strefę

⁴Uchwała Nr LXVIII/1927/24 Rady Miasta Krosna z dnia 29 lutego 2024 r. w sprawie zatwierdzenia „Plan Ochrony Parku Kulturowego Wzgórze Staromiejskie w Krośnie”

ekspozycji krajobrazu. W części tekstowej zawarto informacje o konieczność uwzględnienia w zagospodarowaniu terenu objętego planem miejscowym ustaleń wynikających z przyjętego Planu Ochrony Parku Kulturowego Wzgórze Staromiejskie w Krośnie. W związku z czym uznaje się, że procedowany plan miejscowy realizuje główne cele ochrony parku.

7. Istniejący stan środowiska

Budowa geologiczna, złoża surowców

Zgodnie z modyfikowaną w 2018 roku regionalizacją Polski Jerzego Kondrackiego obszar opracowania jest położony na terenie Kotliny Jasielsko-Krośnieńskiej (tabela 1).

Tabela 1 Położenie Krosna według regionalizacji fizyczno-geograficznej

Jednostka	Nazwa
Megaregion	Karpaty, Podkarpackie i Nizina Panońska
Prowincja	Karpaty Zachodnie z Podkarpaciem
Podprowincja	Zewnętrzne Karpaty Zachodnie
Makroregion	Pogórze Środkowo-beskidzkie
Mezoregion	Kotlina Jasielsko-Krośnieńska

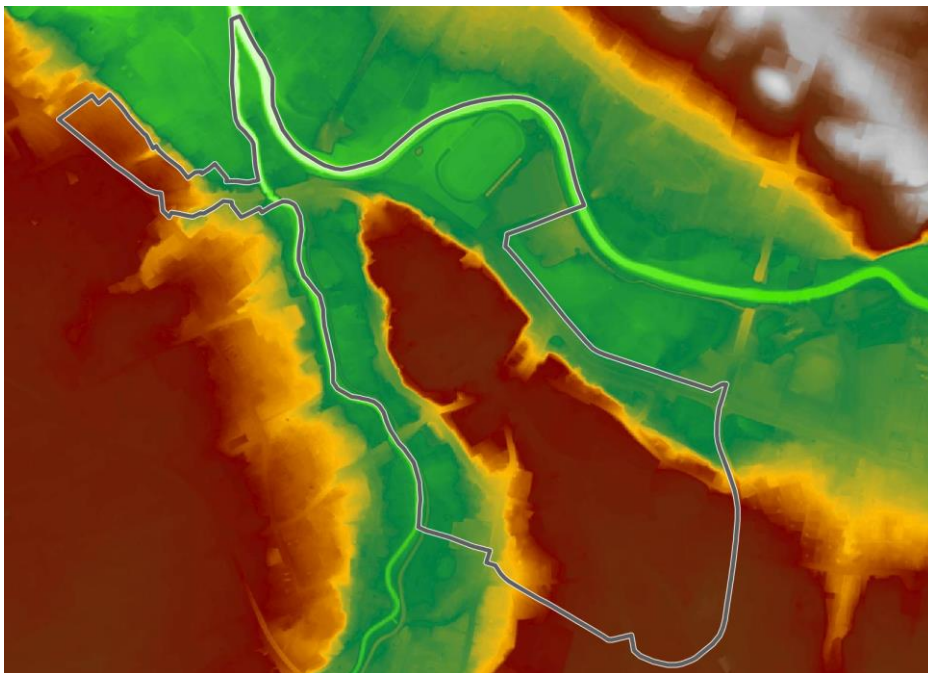
„Kotlina Jasielsko-Krośnieńska jest to obniżenie w południowej części Pogórza Środkowobeskidzkiego, od północy graniczy z Pogórzem Strzyżowskim i Pogórzem Dynowskim, od południa z Pogórzem Jasielskim i Pogórzem Bukowskim, od zachodu z Obniżeniem Gorlickim. Długość kotliny to ok. 47 km, szerokość 5-10 km, wys. od 225 m na zachodzie do 300 m na wschodzie. Jest ona zbudowana głównie z mało odpornych na erozję trzeciorzędowych piaskowców i łupków krośn., pokrytych madami i żwirami rzecznyymi, miejscami torfy. Stanowi ona krajobraz równinny, urozmaicony płaskimi, wydłużonymi garbami i płatami wysoczyzn (głównie na południowym-wschodzie). Przez kotlinę przepływają Wisłoka i uchodząca do niej Jasiołka oraz Wisłok z licznymi dopływami. Jest to najstarszy region wydobywania ropy naftowej i gazu ziemnego (Krośnieńsko-Jasielskie Zagłębie Naftowe), posiada znaczne zasoby nie eksploatowanych wód mineralnych (siarczkowe, solanki). Jest to region rolniczo-przemysłowy.”⁵ „Pod względem geologicznym Krosno położone jest w obrębie zewnętrznych Karpat fliszowych. W budowie geologicznej dominują utwory fliszowe, które osadzały się w okresie od kredy do paleogenu. Na terenie Krosna występuje jedna jednostka tektoniczno – facjalna Karpat i jest to jednostka śląska, którą charakteryzują znacznej miąższości kredowopaleogeńskie utwory piaskowcowo – łupkowe. W warstwie istebniańskiej, na terenie Krosna występują szare łupki ilaste i mułowcowe, piaskowce drobnoziarniste i gruboziarniste oraz zlepieńce. Nad warstwą istebniańską występują łupki pstre o zmiennej miąższości, piaskowce ciężkowickie, łupki mikowe oraz łupki brunatnie, silnie skrzemionkowane. W rejonie Krosna najmłodszym utworem fliszowym są warstwy krośnieńskie, które dzielą się na ogniwa piaskowcowo-łupkowe i piaskowcowe. Utwory fliszowe w dużej części pokryte są osadami czwartorzędowymi o niejednorodnej genezie – utwory zwietrzelinowe, koluwalne czy rzeczne. Te ostatnie wypełniają dolinę Wisłoka. Na północy miasta występują pokrywy lessów piaszczystych i glin.”⁶ Obszar opracowania jest położony poza udokumentowanymi złożami surowców mineralnych, obszarami i terenami górniczymi.

⁵ Źródło: <https://encyklopedia.pwn.pl/haslo/Jasielsko-Krosnienska-Kotlina;3917127.html>

⁶ Opracowanie ekofizjograficzne podstawowe na potrzeby Studium uwarunkowań i kierunków zagospodarowania przestrzennego miasta Krosna oraz planów miejscowych, str. 8

Rzeźba terenu

„Krosno położone jest w dolinie rzeki Wisłok w Kotlinie Jasielsko – Krośnieńskiej. Kotlina ta jest środkową częścią Dołów Jasielsko – Sanockich. Obszar w dużym stopniu pokryty jest bogatą siecią rzeczna charakteryzuje się różnorodną rzeźbą terenu, typową dla terenów górskich. Kotlina Jasielsko – Krośnieńska jest rozległym obniżeniem terenu o długości 47 km, szerokości od 5 do 10 km i powierzchni ok. 400 km². Jej dno jest wypełnione głównie osadami rzeczny. Kotlina Jasielska znajduje się pomiędzy Pogórzem Strzyżowskim, Pogórzem Dynowskim, Pogórzem Jasielskim oraz Pogórzem Bukowskim. Najniżej położony punkt na terenie miasta wynosi 253,1 m n.p.m., najwyższy zaś 337,0 m n.p.m. (szczyt Korona). Działalność erozyjna rzeki Wisłok oraz jej dopływów przepływających przez obszar opracowania posiada znaczny wpływ na kształtowanie i zmiany w rzeźbie terenu miasta Krosna. Ukształtowanie terenu ma duży wpływ na tworzenie się osuwisk mas ziemnych, a te zaś mają negatywny wpływ m.in. na zmiany w środowisku czy ekosystemie lokalnym.”⁷



— granica procedowanego planu

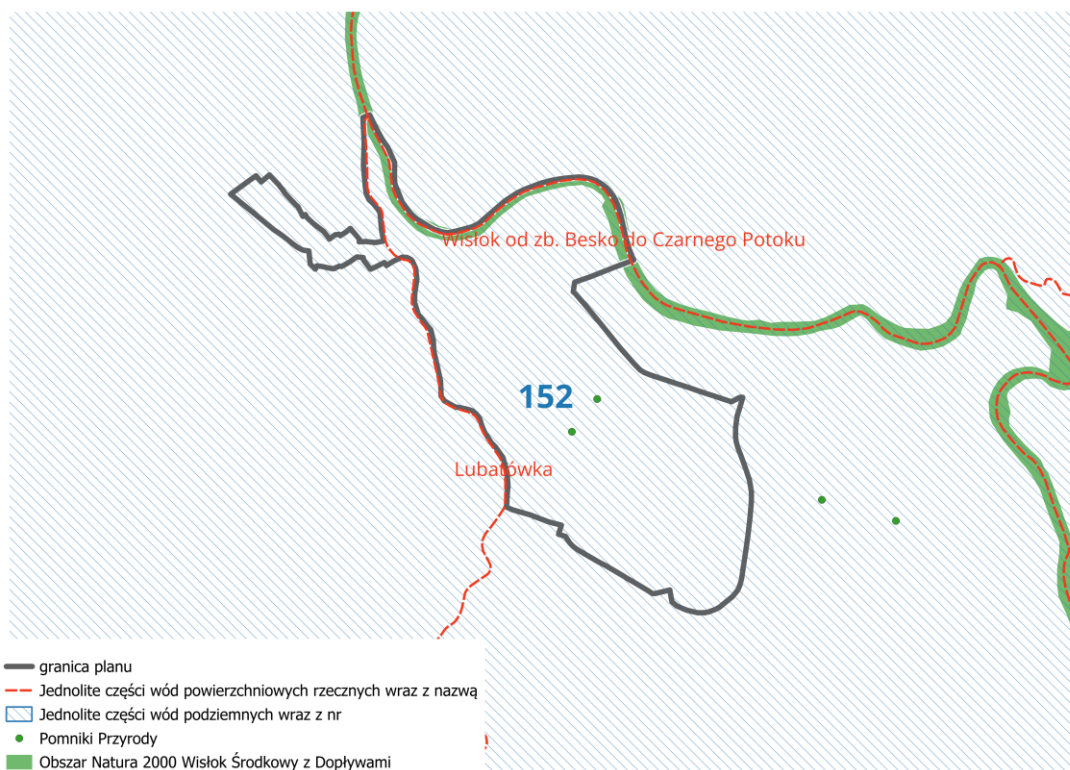
Mapa 2 Mapa hipsometryczna dla obszaru procedowanego planu (źródło: <https://mapy.geoportal.gov.pl/wss/service/PZGIK/NMT/GRID1/WMTS/Hypsometry>)

Obszar opracowania również charakteryzuje się urozmaiconą rzeźbą terenu. Centralna i południowa jego część jest położona na skarpie. Wysokości bezwzględne w tej najwyższej położonej części obszaru analizy osiągają blisko 280 m n.p.m., natomiast najniżej położone obszary to północno-wschodnia i zachodnia część planu. Wysokości bezwzględne na tych terenach wynoszą się ok. 255 m n.p.m.

Wody powierzchniowe i podziemne

W granicach opracowania znajdują się częściowo rzeka Wisłok, a zachodnia granica przylega do rzeki Lubatówki. Obszar opracowania jest położony w regionie wodnym Górnej Wisły, w obszarze dorzecza Wisły oraz w dwóch JCWP Riecznych: Wisłok od Zb. Besko do Czarnego Potoku oraz Lubatówka.

⁷ Opracowanie ekofizjograficzne podstawowe na potrzeby Studium uwarunkowań i kierunków zagospodarowania przestrzennego miasta Krosna oraz planów miejscowych, str. 11



Mapa 3 Jednolite części wód powierzchniowych rzecznych oraz jednolite części wód podziemnych w granicach planu, przedstawione na tle form ochrony przyrody

Charakterystyka jednolitych części wód powierzchniowych rzecznych przedstawia się następująco (opracowano na podstawie Planu gospodarowania wodami na obszarze dorzecza Wisły):

1. Wisłok od Zb. Besko do Czarnego Potoku

- a) kod zgodnie z układem jednostek planistycznych aPGW RW2000142263337, kod JCWP zgodnie ze zaktualizowanym układem jednostek planistycznych IIaPGW - RW2000072263337,
- b) ocena stanu 2014-2019 (r.kl.jcwp od 2022 r.) na podstawie danych monitoringowych i analizy eksperckiej:
 - **ocena stanu wód (r.kl.jcwp od 2022 r.) – zły stan wód,**
 - ocena stanu/potencjału ekologicznego (r.kl.jcwp od 2022 r.) – umiarkowany potencjał ekologiczny,
 - ocena stanu chemicznego (r.kl.jcwp od 2022 r.) – stan chemiczny poniżej dobrego,
 - podstawa oceny stanu chemicznego – GIOŚ 2014-2019,
 - podstawy określonej oceny stanu (r.kl.jcwp od 2022 r.) – GIOS,
- c) ocena stanu 2014-2019 (r.kl.jcwp od 2022 r.) na podstawie oceny stanu GIOŚ i analizy eksperckiej:
 - **ocena stanu wód – zły stan wód,**
 - ocena stanu/potencjału ekologicznego – umiarkowany potencjał ekologiczny,
 - ocena stanu chemicznego – stan chemiczny poniżej dobrego,
 - podstawa oceny stanu chemicznego – GIOŚ 2014-2019,
- d) **status – NAT – naturalna część wód,**
- e) **cel środowiskowy stan/potencjał ekologiczny – umiarkowany potencjał ekologiczny:**
 - dobry stan ekologiczny; zapewnienie drożności cieku dla migracji ichtiofauny na odcinku cieku istotnego Wisłok w obrębie JCWP (dla łososia); zapewnienie drożności cieku według

wymagań gatunków chronionych; zapewnienie drożności cieku dla migracji gatunków o znaczeniu gospodarczym na odcinku cieku głównego Wisłok w obrębie JCWP (dla troci wędrowniej),

- klasa wskaźnika w przypadku którego ustalono mniej rygorystyczny cel środowiskowy JCWP: wskaźniki chemiczne (poniżej stanu dobrego) – benzo(a)piren(w), związki tributyllocyny(w),

f) **ocena ryzyka nieosiągnięcia celów środowiskowych – zagrożona:**

- presje znaczące – BIO_HM, BIO_FIZ, FIZ, CHEM, CHEM_B, OCH,
- rodzaj presji – PRESJA_CHEM: rozproszone — rozwój obszarów zurbanizowanych: transport, turystyka, odpływ miejski; nieznanne (substancje zakazane), PRESJA_TROFI: nawożenie i depozycja oraz odpływ miejski (wody opadowe) oraz źródła przemysłowe oraz źródła bytowe i komunalne (punktowe i rozproszone), PRESJA_HYMO: budowle piętrzące rg, obiekty mostowe rp, górnictwo rg,

a) **odstępstwo z art. 4 ust. 4 i 5 RDW:**

- wskaźnik, w przypadku którego ustalono mniej rygorystyczny cel środowiskowy JCWP – azot ogólny, azot azotanowy, fosfor ogólny, OWO, przewodność elektrolityczna właściwa w 20°C; IO, MIR, EFI+PL/ IBI_PL; bromowane difenyletery(b), heptachlor(b),
- wskaźnik, w przypadku którego ustalono mniej rygorystyczny cel środowiskowy JCWP – benzo(a)piren(w), związki tributyllocyny(w),
- w zakresie art. 4 ust. 4 RDW – odstępstwo polegające na odroczeniu terminu osiągnięcia celów środowiskowych jest związane z tym, że nie są osiągnięte (lub są zagrożone) cele środowiskowe JCWP w zakresie wskaźników: azot ogólny, azot azotanowy, fosfor ogólny, OWO, przewodność elektrolityczna właściwa w 20°C; IO, MIR, EFI+PL/ IBI_PL; bromowane difenyletery(b), heptachlor(b). Jest to spowodowane warunkami naturalnymi (wskazanymi w kolumnie pn. „Warunki naturalne uniemożliwiające osiągnięcie celów środowiskowych w perspektywie do końca 2027 r. (lub roku 2039 - dla substancji priorytetowych wprowadzonych dyrektywą 2013/39/UE)”) a w odniesieniu do substancji priorytetowych wprowadzonych dyrektywą 2013/39/UE – brakiem możliwości technicznych (w tym: niewystarczającymi danymi na temat źródeł zanieczyszczenia) i nieproporcjonalnością kosztów. Warunkiem odstępstwa jest pełne i terminowe wdrożenie programu działań (którego zakres i skuteczność określono w zestawach działań),
- w zakresie art. 4 ust. 5 RDW – odstępstwo polegające na złagodzeniu celów środowiskowych jest związane z tym, że nie są osiągnięte cele środowiskowe JCWP w zakresie wskaźników: benzo(a)piren(w), związki tributyllocyny(w). Jest to spowodowane czynnikami wskazanymi w zestawie kolumn pn. „Wskazanie dominującego rodzaju presji determinujących stan wód”, które trwale uniemożliwiają osiągnięcie celów środowiskowych. presje trwale uniemożliwiające osiągnięcie celów środowiskowych zaspokajają ważne potrzeby społeczno-gospodarcze (określone w kolumnie pn. „Potrzeba społeczno-ekonomiczna zaspokajana przez źródło presji antropogenicznej determinującej na stan wód w stopniu zagrażającym osiągnięciu celów środowiskowych”) i na obecnym etapie stwierdza się brak alternatywnych opcji zaspokojenia tych potrzeb (zob. kolumna pn. „Uzasadnienie braku alternatywnych opcji”). Warunkiem odstępstwa jest pełne i terminowe wdrożenie programu działań (którego zakres i skuteczność określono w zestawach działań),

- b) **JCWP w granicach planu znajduje się w obszarze Natura 2000 Wisłok Środkowy z Dopyłwami,**
- c) **obszar przeznaczonych do ochrony gatunków zwierząt wodnych o znaczeniu gospodarczym na obszarze dorzecza Wisły – cieki – troć wędrawna,** cel środowiskowy dla obszaru: zapewnienie drożności dla migracji gatunków zwierząt wodnych o znaczeniu gospodarczym zgodnie z przeznaczeniem obszaru,
- d) **cele środowiskowe JCWP RW - wymagania w odniesieniu do JCWP wynikające z wymagań dla obszarów przyrodniczych:**
- drożność wg wymagań bolenia lub brzanki (brak przeszkód >0,30m), odcinek 50 km - drożność wg wymagań bolenia lub brzanki - przedmiotów ochrony w obsz. Natura 2000: Wisłok Środkowy z Dopyłwami PLH180030, Ostoja Jaślicka PLH180014,
 - drożność wg wymagań: kiełbia Kesslera, kiełbia białopletwego, głowacza białopletwego, kozy, kozy złotawej, piskorza lub różanki (brak przeszkód >0,1m), odcinek 10 km - drożność wg wymagań małych ryb chronionych - przedmiotów ochrony w obsz. Natura 2000: Ostoja Jaślicka PLH180014, Wisłok Środkowy z Dopyłwami PLH180030,
 - spełnienie celu wskazanego w rejestrze wykazu obszarów chronionych do ochrony siedlisk i gatunków dla obszarów przypisanych JCWP,
- e) **zestaw działań JCWP RW OD Wisły:**
- działania naprawcze dla obszarów chronionych RW2000072263337_RWC_02.02_OC_04267 - rozpoznanie zasadności, a w przypadku jej stwierdzenia wprowadzenie do ustanawianych PZO/PO działań mających na celu redukcję doływu zanieczyszczeń. Zalecane w sytuacji stwierdzenia ryzyka presji zrzutów oraz znaczącej presji na elementy fizykochemiczne dla realizacji celów środowiskowych obszarów chronionych przeznaczonych do ochrony siedlisk i gatunków w zakresie kryterium: doływ zanieczyszczeń (zgodnie z celami środowiskowymi dla obszaru chronionego, adekwatnie do natężenia istniejącej presji) (Czarnorzecko-Strzyżowski Park Krajobrazowy),
 - Działania naprawcze dla obszarów chronionych RW2000072263337_RWC_02.02_OC_03617 - rozpoznanie zasadności, a w przypadku jej stwierdzenia wprowadzenie do ustanawianych PZO/PO działań mających na celu redukcję doływu zanieczyszczeń. Zalecane w sytuacji stwierdzenia ryzyka presji zrzutów oraz znaczącej presji na elementy fizykochemiczne dla realizacji celów środowiskowych obszarów chronionych przeznaczonych do ochrony siedlisk i gatunków w zakresie kryterium: doływ zanieczyszczeń (zgodnie z celami środowiskowymi dla obszaru chronionego, adekwatnie do natężenia istniejącej presji) (Obszar Natura 2000 Beskid Niski) ,
 - przebudowa budowli piętrzących w zakresie zapewniającym ciągłość biologiczną i spełnienia celów środowiskowych RW2000072263337_RW HM_02.01_BI_02773 - analiza możliwości przebudowy budowli piętrzących w zakresie zapewniającym ciągłość biologiczną i spełnienie celów środowiskowych z uwzględnieniem wykazu budowli przedstawionym w Zał. 1 Wykaz działań dla budowli. Realizacja działań zgodnie z przeprowadzoną analizą,
 - ocena wpływu budowli poprzecznych na ciągłość biologiczną i cele środowiskowe JCWP RW2000072263337_RW HM_02.06_BI_02377 - ocena wpływu budowli poprzecznych na ciągłość biologiczną i cele środowiskowe JCWP. W przypadku stwierdzenia negatywnego wpływu budowli na ciągłość biologiczną i cele środowiskowe JCWP, analiza możliwości wdrożenia działań zapewniających ciągłość biologiczną i spełnienie celów

środowiskowych. Realizacja działań zgodnie z przeprowadzoną analizą. Wykaz budowli objętych działaniem zamieszczono w Zał. 1 Wykaz działań dla budowli,

- ochrona i odtwarzanie naturalnych procesów hydromorfologicznych w korycie w zakresie spełnienia celów środowiskowych obszarów przyrodniczych RW2000072263337_RW HM_03.01_OC_06507 - rozpoznanie zasadności, a w przypadku jej stwierdzenia wprowadzenie w PZO/PO działań dot. wskazań obejmujących: zakres prac utrzymaniowych (modyfikacja, zaniechanie, prowadzenie prac zgodnie z katalogiem dobrych praktyk prac utrzymaniowych itp.), wprowadzenie modyfikacji renaturyzujących w ramach prac utrzymaniowych wg katalogu KPRWP, poprawę warunków siedliskowych w korycie, odtwarzanie siedlisk w korycie i strefie brzegowej w ramach prac renaturyzacyjnych wg KPRWP (zgodnie z celami środowiskowymi dla obszaru chronionego, adekwatnie do natężenia istniejącej presji) (Czarnorzecko-Strzyżowski Park Krajobrazowy),
- ochrona i odtwarzanie naturalnych procesów hydromorfologicznych w korycie w zakresie spełnienia celów środowiskowych obszarów przyrodniczych RW2000072263337_RW HM_03.01_OC_20603 - rozpoznanie zasadności, a w przypadku jej stwierdzenia wprowadzenie w PZO/PO działań dot. wskazań obejmujących: zakres prac utrzymaniowych (modyfikacja, zaniechanie, prowadzenie prac zgodnie z katalogiem dobrych praktyk prac utrzymaniowych itp.), wprowadzenie modyfikacji renaturyzujących w ramach prac utrzymaniowych wg katalogu KPRWP, poprawę warunków siedliskowych w korycie, odtwarzanie siedlisk w korycie i strefie brzegowej w ramach prac renaturyzacyjnych wg KPRWP (zgodnie z celami środowiskowymi dla obszaru chronionego, adekwatnie do natężenia istniejącej presji) (Obszar Natura 2000 Beskid Niski),
- ochrona i odtwarzanie naturalnych procesów hydromorfologicznych w korycie w zakresie spełnienia celów środowiskowych obszarów przyrodniczych RW2000072263337_RW HM_03.01_OC_21645 - rozpoznanie zasadności, a w przypadku jej stwierdzenia wprowadzenie w PZO/PO działań dot. wskazań obejmujących: zakres prac utrzymaniowych (modyfikacja, zaniechanie, prowadzenie prac zgodnie z katalogiem dobrych praktyk prac utrzymaniowych itp.), wprowadzenie modyfikacji renaturyzujących w ramach prac utrzymaniowych wg katalogu KPRWP, poprawę warunków siedliskowych w korycie, odtwarzanie siedlisk w korycie i strefie brzegowej w ramach prac renaturyzacyjnych wg KPRWP (zgodnie z celami środowiskowymi dla obszaru chronionego, adekwatnie do natężenia istniejącej presji) (Obszar Natura 2000 Ostoja Jaślińska),
- ochrona i odtwarzanie naturalnych procesów hydromorfologicznych w korycie w zakresie spełnienia celów środowiskowych obszarów przyrodniczych RW2000072263337_RW HM_03.01_OC_21684 - rozpoznanie zasadności, a w przypadku jej stwierdzenia wprowadzenie w PZO/PO działań dot. wskazań obejmujących: zakres prac utrzymaniowych (modyfikacja, zaniechanie, prowadzenie prac zgodnie z katalogiem dobrych praktyk prac utrzymaniowych itp.), wprowadzenie modyfikacji renaturyzujących w ramach prac utrzymaniowych wg katalogu KPRWP, poprawę warunków siedliskowych w korycie, odtwarzanie siedlisk w korycie i strefie brzegowej w ramach prac renaturyzacyjnych wg KPRWP (zgodnie z celami środowiskowymi dla obszaru chronionego, adekwatnie do natężenia istniejącej presji) (Obszar Natura 2000 Ostoja Czarnorzecka),
- ochrona i odtwarzanie naturalnych procesów hydromorfologicznych w korycie w zakresie spełnienia celów środowiskowych obszarów przyrodniczych RW2000072263337_RW HM_03.01_OC_21687 - rozpoznanie zasadności, a w przypadku jej stwierdzenia

wprowadzenie w PZO/PO działań dot. wskazań obejmujących: zakres prac utrzymaniowych (modyfikacja, zaniechanie, prowadzenie prac zgodnie z katalogiem dobrych praktyk prac utrzymaniowych itp.), wprowadzenie modyfikacji renaturyzujących w ramach prac utrzymaniowych wg katalogu KPRWP, poprawę warunków siedliskowych w korycie, odtwarzanie siedlisk w korycie i strefie brzegowej w ramach prac renaturyzacyjnych wg KPRWP (zgodnie z celami środowiskowymi dla obszaru chronionego, adekwatnie do natężenia istniejącej presji) (Obszar Natura 2000 Patria nad Odrzechową)

- ochrona i odtwarzanie naturalnych procesów hydromorfologicznych w korycie w zakresie spełnienia celów środowiskowych obszarów przyrodniczych RW2000072263337_RW HM_03.01_OC_21690 - Rozpoznanie zasadności, a w przypadku jej stwierdzenia wprowadzenie w PZO/PO działań dot. wskazań obejmujących: zakres prac utrzymaniowych (modyfikacja, zaniechanie, prowadzenie prac zgodnie z katalogiem dobrych praktyk prac utrzymaniowych itp.), wprowadzenie modyfikacji renaturyzujących w ramach prac utrzymaniowych wg katalogu KPRWP, poprawę warunków siedliskowych w korycie, odtwarzanie siedlisk w korycie i strefie brzegowej w ramach prac renaturyzacyjnych wg KPRWP (zgodnie z celami środowiskowymi dla obszaru chronionego, adekwatnie do natężenia istniejącej presji) (Obszar Natura 2000 Wisłok Środkowy z Dopływami),
- gospodarka ściekowa w aglomeracjach RW2000072263337_RWP _01.00_FC_00955 - modernizacja sieci kanalizacyjnej w gm. Zarszyn,
- gospodarka ściekowa w aglomeracjach RW2000072263337_RWP _01.00_FC_00957 - modernizacja sieci kanalizacyjnej w gm. Zarszyn - Modernizacja sieci kanalizacji ściekowej na terenie gminy Besko,
- gospodarka ściekowa w aglomeracjach RW2000072263337_RWP _01.00_FC_00961- modernizacja sieci kanalizacyjnej na terenie Gminy Jedlicze, 2. Budowa sieci kanalizacyjnej na terenie Gminy Jedlicze,
- gospodarka ściekowa w aglomeracjach RW2000072263337_RWP _01.00_FC_00963 - modernizacja oczyszczalni ścieków w aglomeracji Krosno w celu poprawy jakości odprowadzanych ścieków (ID oczyszczalni: PLPK0020),
- gospodarka ściekowa w aglomeracjach RW2000072263337_RWP _01.00_FC_00964 - modernizacja części osadowej oczyszczalni ścieków w aglomeracji Zarszyn w celu poprawy jakości odprowadzanych ścieków (ID oczyszczalni: PLPK0590),
- gospodarka ściekowa w aglomeracjach RW2000072263337_RWP _01.00_FC_00965 - modernizacja części osadowej oczyszczalni ścieków w aglomeracji Besko w celu poprawy jakości odprowadzanych ścieków (ID oczyszczalni: PLPK1010),
- działania kontrolne RW2000072263337_RWP _02.01_FC_00968 - działania kontrolne przestrzegania przez rolników r.p.pr.dz.z.a.w. zgodnie z art. 108 pr. w., tj.: 1) stosowania programu działań, 2) spełnienia obowiązku posiadania planu nawożenia azotem, 3) stosowania nawozów zgodnie z planem nawożenia azotem.

2. Lubatówka:

- a) kod zgodnie z układem jednostek planistycznych aPGW – RW200012226329, kod JCWP zgodnie ze zaktualizowanym układem jednostek planistycznych IIaPGW – RW200007226329,
- b) ocena stanu 2014-2019 (r.kl.jcwp od 2022 r.) na podstawie danych monitoringowych i analizy eksperckiej:
 - **ocena stanu wód (r.kl.jcwp od 2022 r.) – zły stan wód,**

- ocena stanu/potencjału ekologicznego (r.kl.jcwp od 2022 r.) – umiarkowany potencjał ekologiczny,
 - ocena stanu chemicznego (r.kl.jcwp od 2022 r.) – stan chemiczny poniżej dobrego,
 - podstawa oceny stanu chemicznego – GIOŚ 2014-2019,
 - podstawy określonej oceny stanu (r.kl.jcwp od 2022 r.) – GIOŚ,
- c) ocena stanu 2014-2019 (r.kl.jcwp od 2022 r.) na podstawie oceny stanu GIOŚ i analizy eksperckiej:
- **ocena stanu wód – zły stan wód,**
 - ocena stanu/potencjału ekologicznego – umiarkowany potencjał ekologiczny,
 - ocena stanu chemicznego – stan chemiczny poniżej dobrego,
 - podstawa oceny stanu chemicznego – GIOŚ 2014-2019,
- d) **status – SZCW (silnie zmieniona część wód):**
- ostateczne wyznaczenie – brak możliwości skutecznego odwrócenia zmian hydromorfologicznych, brak alternatyw dla pełnionych funkcji,
 - uzasadnienie wyznaczenia – HIR w przedziale (0, 40-0, 65> oraz wyznaczenie jako SZCW w poprzednim cyklu planistycznym jeśli za wyznaczenie odpowiadały wskaźniki i1, i2, i3 lub wskaźnik m3 jeśli PPH2>3,
 - zmiany hydromorfologiczne – zapory, bariery, przegrody (zabudowa poprzeczna),
 - użytkowanie wód – ochrona przeciwpowodziowa; rozwój obszarów miejskich - zaopatrzenie w wodę ludności,
- e) **cel środowiskowy stan/potencjał ekologiczny – umiarkowany potencjał ekologiczny** (złagodzone wskaźniki opisane poniżej, pozostałe wskaźniki - II klasa jakości; zapewnienie drożności cieku dla migracji ichtiofauny o ile jest monitorowany wskaźnik diadromiczny D):
- wskaźniki fizykochemiczne [powyżej II klasy (>2)] - przewodność elektrolityczna właściwa w 20°C,
 - klasa wskaźnika, w przypadku którego ustalono mniej rygorystyczny cel środowiskowy:
 - wskaźniki fizykochemiczne (powyżej II klasy (>2)) - przewodność elektrolityczna właściwa w 20°C,
 - wskaźniki biologiczne (klasa III) - IO, MIR, MMI, EFI+PL/ IBI_PL,
 - wskaźniki chemiczne (poniżej stanu dobrego) - benzo(a)piren(w), benzo(g, h, i)perylen(w), fluoranten(w),
- f) **ocena ryzyka nieosiągnięcia celów środowiskowych – zagrożona:**
- presje znaczące – BIO_HM, BIO_FIZ, FIZ, CHEM, OCH,
 - rodzaj presji – PRESJA_CHEM: rozproszone — rozwój obszarów zurbanizowanych: transport, turystyka, odpływ miejski; PRESJA_ZASOLENIE: eutrofizacja (źródło zgodne ze źródłem troficznym), PRESJA_HYMO: budowle piętrzące rg, rp, obiekty mostowe rp, górnictwo rg, rp, PRESJA_TROFI: źródła przemysłowe oraz źródła bytowe i komunalne (rozproszone),
- g) **odstępstwo z art. 4 ust. 4 i 5 RDW:**
- wskaźnik, w przypadku którego ustalono mniej rygorystyczny cel środowiskowy JCWP – OWO; benzo(b)fluoranten(w),
 - wskaźnik, w przypadku którego ustalono mniej rygorystyczny cel środowiskowy JCWP – przewodność elektrolityczna właściwa w 20°C; IO, MIR, MMI, EFI+PL/ IBI_PL; benzo(a)piren(w), benzo(g, h, i)perylen(w), fluoranten(w),

- w zakresie art. 4 ust. 4 RDW - odstępstwo polegające na odroczeniu terminu osiągnięcia celów środowiskowych jest związane z tym, że nie są osiągnięte (lub są zagrożone) cele środowiskowe JCWP w zakresie wskaźników: OWO; benzo(b)fluoranten(w). Jest to spowodowane warunkami naturalnymi (wskazanymi w kolumnie pn. „Warunki naturalne uniemożliwiające osiągnięcie celów środowiskowych w perspektywie do końca 2027 r. (lub roku 2039 - dla substancji priorytetowych wprowadzonych dyrektywą 2013/39/UE)”) a w odniesieniu do substancji priorytetowych wprowadzonych dyrektywą 2013/39/UE – brakiem możliwości technicznych (w tym: niewystarczającymi danymi na temat źródeł zanieczyszczenia) i nieproporcjonalnością kosztów. Warunkiem odstępstwa jest pełne i terminowe wdrożenie programu działań (którego zakres i skuteczność określono w zestawach działań),
 - w zakresie art. 4 ust. 5 RDW – odstępstwo polegające na złagodzeniu celów środowiskowych jest związane z tym, że nie są osiągnięte cele środowiskowe JCWP w zakresie wskaźników: przewodność elektrolityczna właściwa w 20°C; IO, MIR, MMI, EFI+PL/ IBI_PL; benzo(a)piren(w), benzo(g, h, i)perylen(w), fluoranten(w). Jest to spowodowane czynnikami wskazanymi w zestawie kolumn pn. „Wskazanie dominującego rodzaju presji determinujących stan wód”, które trwale uniemożliwiają osiągnięcie celów środowiskowych. presje trwale uniemożliwiające osiągnięcie celów środowiskowych zaspokajają ważne potrzeby społeczno-gospodarcze (określone w kolumnie pn. „Potrzeba społeczno-ekonomiczna zaspokajana przez źródło presji antropogenicznej determinującej na stan wód w stopniu zagrażającym osiągnięciu celów środowiskowych”) i na obecnym etapie stwierdza się brak alternatywnych opcji zaspokojenia tych potrzeb (zob. kolumna pn. „Uzasadnienie braku alternatywnych opcji”). Warunkiem odstępstwa jest pełne i terminowe wdrożenie programu działań (którego zakres i skuteczność określono w zestawach działań),
- f) **w granicach planu nie znajdują obszary chronione,**
- g) **zestaw działań JCWP RW OD Wisły:**
- ochrona i odtwarzanie naturalnych procesów hydromorfologicznych w korycie w zakresie spełnienia celów środowiskowych obszarów przyrodniczych RW200007226329_RWH M_03.01_OC_20602 - rozpoznanie zasadności, a w przypadku jej stwierdzenia wprowadzenie w PZO/PO działań dot. wskazań obejmujących: zakres prac utrzymaniowych (modyfikacja, zaniechanie, prowadzenie prac zgodnie z katalogiem dobrych praktyk prac utrzymaniowych itp.), wprowadzenie modyfikacji renaturyzujących w ramach prac utrzymaniowych wg katalogu KPRWP, poprawę warunków siedliskowych w korycie, odtwarzanie siedlisk w korycie i strefie brzegowej w ramach prac renaturyzacyjnych wg KPRWP (zgodnie z celami środowiskowymi dla obszaru chronionego, adekwatnie do natężenia istniejącej presji) (Obszar Natura 2000 Beskid Niski),
 - poprawa stanu elementów hydromorfologicznych w zakresie spełnienia celów środowiskowych RW200007226329_RWH M_04.01_HM_50118 - analiza sposobu prowadzenia działań restytucyjnych z uwzględnieniem zachowania funkcji cieku oraz realizacja działań restytucyjnych na podstawie przeprowadzonej analizy (do 2027 r.)

Przy zachodniej granicy planu znajduje się punkt pomiarowo-kontrolny, wchodzący w skład sieci monitoringu wód powierzchniowych, o nazwie Lubatówka – Krosno i kodzie PL01S1601_1930. Zgodnie z danymi pomiarowymi z 2015 roku dla tego punktu wskazano, co następuje: klasa elementów

biologicznych – II, stan/potencjał ekologiczny – umiarkowany, stan ogólny – zły.⁸ Ponadto najbliższy obszar opracowania punkt pomiarowo-kontrolny dotyczący Wisłoki znajduje się ok. 5 km na północ od obszaru planu. Nazwa tego punktu to Wisłok - Odrzykoń i kod PL01S1601_3309. Zgodnie z danymi pomiarowymi z 2017 roku dla tego punktu wskazano, co następuje: klasa elementów biologicznych – 4, stan/potencjał ekologiczny – słaby, klasyfikacja stanu chemicznego – poniżej dobrego (zaś w 2018 r. dobry), stan ogólny – zły.⁹

Plan znajduje się w granicach jednolitej części wód podziemnych (JCWPd) nr 152 – kod PLGW2000152, o ogólnej powierzchni 2043,90 m², w obszarze dorzecza Wisły i regionu wodnego Górnej Wisły. Charakterystyka JCWPd: ocena - dobry stan chemiczny i dobry stan ilościowy, ogólna ocena stanu - dobry, ryzyko nieosiągnięcia celów środowiskowych – niezagrażone, cele środowiskowy – dobry stan chemiczny, brak odstępstw, kod działania IIaPGW w danej jcwpd - GW2000152GWI26 (opracowanie dokumentacji hydrogeologicznej ustalającej zasoby dyspozycyjne dla obszaru zlewni górnego Wisłoki i Sanu poniżej Sanoka w granicach Karpat fliszowych).

Obszar planu jest położony w granicach Głównego Zbiornika Wód Podziemnych Nr 432 Dolina Rzeki Wisłok. Ponadto część terenów położonych w pobliżu rzek znajduje się w zasięgu obszaru szczególnego zagrożenia powodzią, na którym prawdopodobieństwo wystąpienia powodzi jest średnie i wynosi 1% lub jest wysokie i wynosi 10%.

Klimat i powietrze

„Pod względem klimatycznym obszar miasta Krosna położony jest między klimatem oceanicznym a kontynentalnym o cechach klimatu podgórskiego. Klimat podgórski charakteryzuje się dużymi amplitudami temperatury powietrza w przebiegu rocznym. Średnia temperatura roczna wynosi 7°C. Dobowa średnia temperatura wynosi od -2,8°C zimą (styczeń) do 18°C latem (lipiec). Na omawianym obszarze przymrozki występują 100-130 dni w roku, mróz 50-70 dni w roku. Średnia roczna suma opadów wynosi ok. 770 mm, a udział opadów letnich jest większy niż udział opadów zimowych. Dodatkowo warto wspomnieć, że pokrywa śnieżna na opisywanym terenie zalega od 100 do 105 dni w ciągu roku. Klimat podgórski charakteryzuje się także różnicami w wielkości i rodzaju zachmurzenia i nasłonecznieniu. Średnie nasłonecznienie w ciągu dnia to 5 godzin, przy czym w okresie zimowym to zaledwie 1 godzina słońca dziennie. Z powyższego wynika, iż warunki nasłonecznienia na terenie opracowania są niekorzystne. Na terenie miasta Krosna występują głównie wiatry z południa przynoszące cieplejsze powietrze (wiatry typu fenowego) oraz wiatry północno-zachodnie. Te pierwsze występują szczególnie jesienią i zimą, z kolei te drugie wiosną i latem.”¹⁰

Zgodnie z danymi pomiarowymi Instytutu Meteorologii i Gospodarki Wodnej:

- średnia temperatura w rejonie opracowania w poszczególnych porach roku 2022 wynosiła: wiosna: 9°C, lato: 20°C, zima: 2°C, jesień: 10°C, natomiast średnie temperatury w wieloletnim okresie 1991-2020 utrzymywały się na niższym poziomie w lecie i zimie, tj. wiosna: 9°C, lato: 19°C, jesień: 10°C oraz zima: -2°C,

⁸ Ocena stanu jednolitych części wód rzek i zbiorników zaporowych w latach 2010-2015 – tabela – źródło: <https://wody.gios.gov.pl/pjwp/publication/RIVERS/88>

⁹ Ocena stanu jednolitych części wód rzek i zbiorników zaporowych w latach 2017-2018 – tabela – źródło: <https://wody.gios.gov.pl/pjwp/publication/RIVERS/88>

¹⁰ Opracowanie ekofizjograficzne podstawowe na potrzeby Studium uwarunkowań i kierunków zagospodarowania przestrzennego miasta Krosna oraz planów miejscowych, str. 14

- średnia suma opadów w 2022 roku dla poszczególnych pór roku wynosiła: wiosna: 100 mm, lato: 250 mm, zima: 150 mm, jesień: 220 mm.

Powietrze

„Głównym źródłem zanieczyszczenia powietrza w województwie podkarpackim jest emisja antropogeniczna pochodząca z sektora komunalno-bytowego (emisja powierzchniowa), mniejszy udział stanowią emisje z transportu (emisja liniowa) oraz działalności przemysłowej (emisja punktowa). Znaczący udział w stężeniach zanieczyszczeń w powietrzu na obszarze województwa ma ich napływ z obszaru Polski oraz Europy. Głównymi lokalnymi źródłami zanieczyszczeń są kominy domów ogrzewanych indywidualnie oraz transport samochodowy, który wpływa na stężenia zanieczyszczeń zwłaszcza na obszarach bezpośrednio sąsiadujących z drogami o znacznym natężeniu ruchu. Przemysł zlokalizowany na obszarze województwa podkarpackiego głównie energetyka zawodowa, ze względu na dużą wysokość kominów, w znacznym stopniu eksportuje zanieczyszczenia poza granice województwa. Zakłady przemysłowe o istotnej emisji nieorganizowanej lub emitowanej poprzez niskie emitory mogą również bezpośrednio wpływać na jakość powietrza w sąsiedztwie.”¹¹

Wyniki oceny jakości powietrza – ze względu na ochronę zdrowia ludzi

Zgodnie z wynikami pomiarów przedstawionymi w *Rocznej ocenie jakości powietrza w województwie podkarpackiego raport za rok 2022* Krosno zaliczono do strefy podkarpackiej. W przedmiotowej strefie stwierdzono w 2022 roku przekroczenia w zakresie średniorocznego poziomu docelowego B(a)P.

Tabela 2 Klasy strefy podkarpackiej dla poszczególnych zanieczyszczeń, uzyskane w ocenie za 2022 rok dokonanej z uwzględnieniem kryteriów ustanowionych w celu ochrony zdrowia ludzi - klasyfikacja podstawowa (klasy: A, C oraz A1, C1 dla pyłu zawieszonego PM2,5) [źródło: GIOŚ]

SO2	NO2	C6H6	CO	O3	PM10	Pb (PM10)	As (PM10)	Cd (PM10)	Ni (PM10)	BaP (PM10)	PM2,5
A	A	A	A	A ¹	A	A	A	A	A	C	A1 ²

¹⁾ Dla ozonu – poziom celu długoterminowego, strefy uzyskały klasę D2

²⁾ Dla pyłu zawieszonego PM2,5 – poziom dopuszczalny I faza, strefy uzyskały klasę A

Wyniki oceny jakości powietrza - ze względu na ochronę roślin

Podlegające ocenie za rok 2022 zanieczyszczenia gazowe, tj. dwutlenek siarki, tlenki azotu i ozon osiągały na terenie strefy podkarpackiej stężenia nieprzekraczające obowiązujących dla tych substancji wartości kryterialnych.

Tabela 3 Klasy strefy podkarpackiej dla poszczególnych zanieczyszczeń, uzyskane w ocenie rocznej dokonanej uwzględnieniem kryteriów ustanowionych w celu ochrony roślin - klasyfikacja podstawowa (klasy: A, C) [źródło: GIOŚ]

SO ₂	NO _x	O ₃ ¹⁾
A	A	A ¹

¹⁾ Dla ozonu - poziom celu długoterminowego - strefa uzyskała klasę D2

¹¹ Roczna ocena jakości powietrza w województwie podkarpackim raport za rok 2022, str. 33

Flora i fauna

Pod względem podziału przyrodniczo-leśnego badany obszar należy do Krainy Karpat Wschodnich, Okręgu Dołów Jasielsko-Sanockich i Podokręgu Jasielsko-Krośnieńskiego. Zgodnie z *Opracowaniem ekofizjograficznym podstawowym na potrzeby Studium uwarunkowań i kierunków zagospodarowania przestrzennego miasta Krosna oraz planów miejscowych w graniach planu występując obszary o szczególnie wysokich walorach przyrodniczych*. Do nich zaliczono zieleń naturalną i półnaturalną z zadrzewieniami i zakrzewieniami – obszary naturalne i półnaturalne o istotnych znaczeniu w systemie przyrodniczym miasta. Tereny te budują system ekologiczny miasta. Obejmują one obszary bezpośrednio położone wzdłuż rzek Wisłok i Lubatówka.

Część z powyższych terenów została włączona w sieć Obszarów Natura 2000 Wisłok Środkowy z Dopływami (kod obszaru: PLH180030). Obszar cechuje się wysokimi walorami przyrodniczymi z uwagi na skład ichtiofauny, obfitującej w rzadkie, zagrożone gatunki, znane w Polsce z nielicznych stanowisk. Występują tu gatunki objęte art. 4 dyrektywy 2009/147/WE oraz wymienione w załączniku II do dyrektywy 92/43/EEG. Do najcenniejszych gatunków należy zaliczyć: boleń *Aspius aspius*, brzanka *Barbus carpathicus*, głowacz białopłetwy *Cottus gobio*, kiełb białopłetwy *Romanogobio alpinus*, kiełb Kesslera *Romanogobio kesslerii*, koza *Cobitis taenia*, minóg strumieniowy *Lampetra planeri*, piskorz *Misgurnus fossilis*, oraz różanka *Rhodeus amarus*.

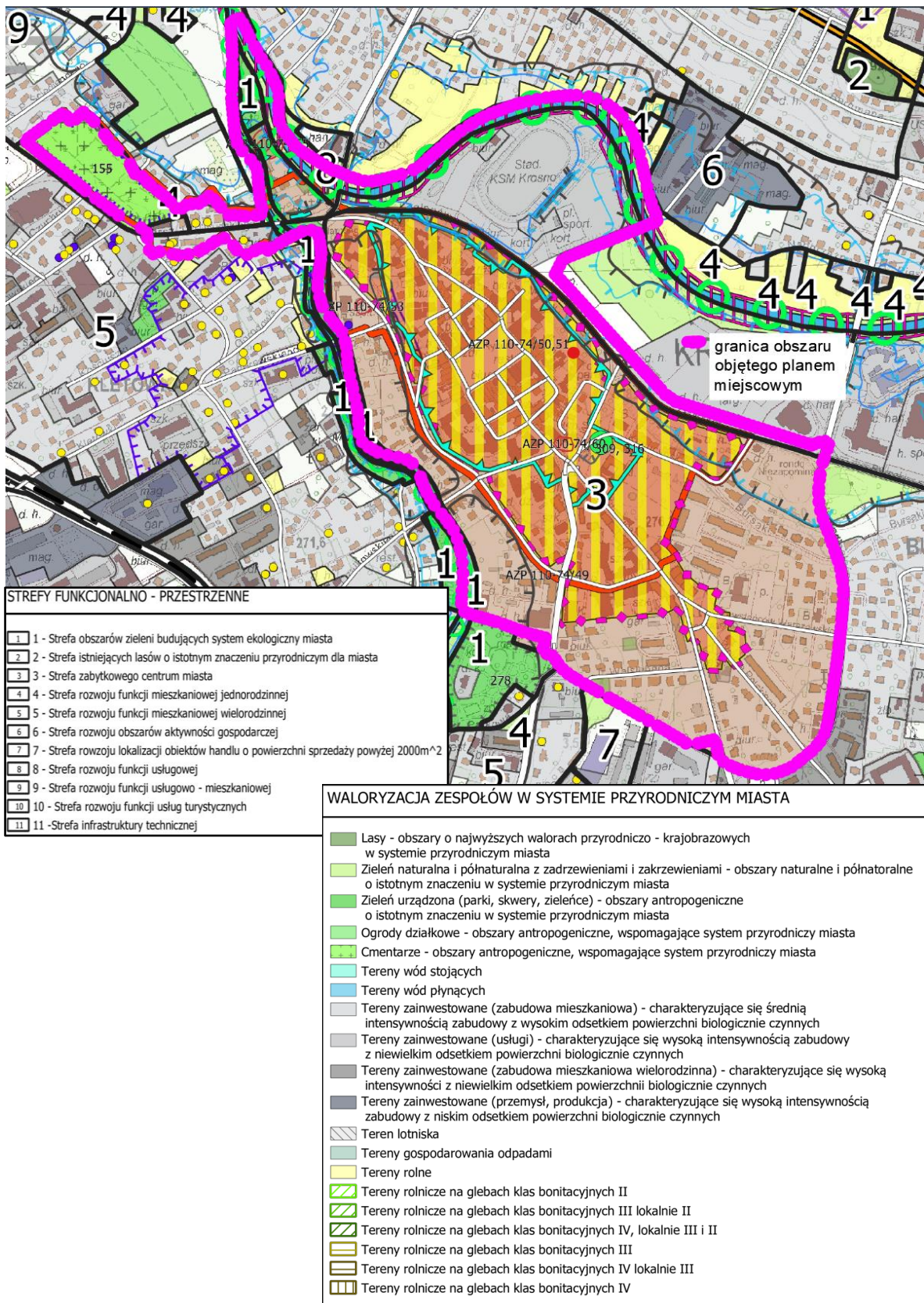
W Obszarze Natura 2000 Wisłok Środkowy z Dopływami występują następujące typy siedlisk przyrodniczych:

- 6410 Zmiennowilgotne łąki trzęślicowe (Molinion),
- 6510 Niżowe i górskie świeże łąki użytkowane ekstensywnie (Arrhenatherion elatioris),
- 9170 Grąd środkowoeuropejski i subkontynentalny (Galio-Carpinetum, TilioCarpinetum),
- 91E0 Łęgi wierzbowe, topolowe, olszowe, jesionowe (Salicetum albo-fragilis, Populetum albae, Alnenion glutinoso-incanaea, olsy źródłiskowe).

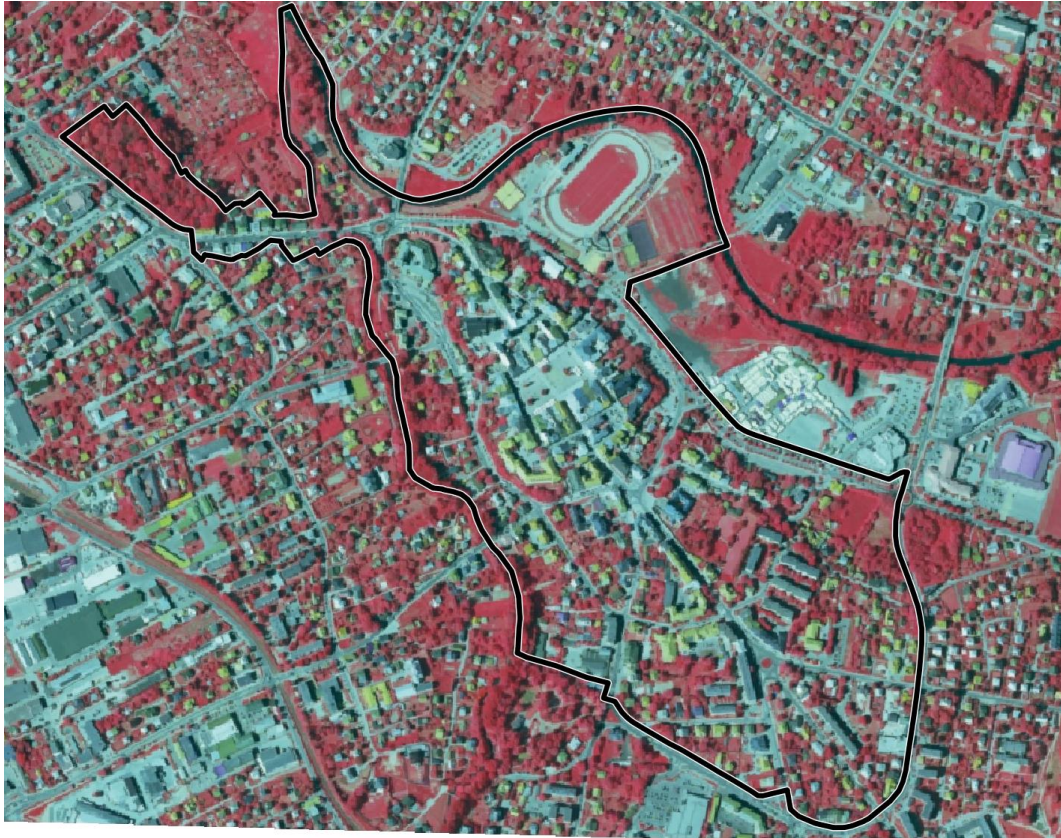
W graniach planu występują dwa pomniki przyrodni ożywionej:

- drzewo rosnące przy budynku przy ul. Kapucyńskiej, działka ewid. numer 5734/1, obręb Śródmieście gatunek drzewa: wiąz szypułkowy - *Ulmus laevis* (*Ulmus pedunculata*, *Ulmus effusa*), data ustanowienia: 1978-11-15,
- drzewo rosnące na działce oznaczonej numerem ewidencyjnym 2358/3, obręb Śródmieście gatunek drzewa: Klon jawor (Jawor) - *Acer pseudoplatanus*, data ustanowienia: 2021-04-28.

Zadrzewienia i zakrzewienia również występują na obrzeżach skarpy staromiejskiego wzgórza, natomiast zabytkowa część miasta jest w większości pozbawiona terenów biologicznie czynnych. Na obszarach położonych poza zespołem staromiejskim udział powierzchni biologicznie czynnej jest nieco większy. Występują tam kompleksy zieleni osiedlowej w formie pojedynczych drzew i krzewów ozdobnych z niewielkim udziałem roślinności wydepczynowej i ruderalnej.



Mapa 4 Waloryzacja zespołów w systemie przyrodniczym miasta wraz z podziałem stref funkcjonalno-przestrzennych (źródło: *Opracowanie ekofizjograficznego podstawowego na potrzeby Studium uwarunkowań i kierunków zagospodarowania przestrzennego miasta Krosna oraz planów miejscowych*)



— granica procedowanego planu

Mapa 5 Ortofotomapa w kolorze CIR, aktualność na 19.05.2022 rok (źródło: <https://mapy.geoportal.gov.pl>)

Zabytki i krajobraz kulturowy

Teren opracowania obejmuje unikalną część miasta Krosno. Jest to szczególnie ważny obszar o wysokich walorach kulturowych. Plan obejmuje cały zespół staromiejski wraz z jego otoczeniem. W granicach planu znajduje się historyczny układ urbanistyczny zespołu staromiejskiego miasta Krosna wpisany do rejestru zabytków (A-376 z dnia 27 sierpnia z 2009 r.), fragment historycznego układu urbanistycznego części Krosna w rejonie ulic Paderewskiego, Kościuszki i Łukasiewicza wpisany do rejestru zabytków (A-475 z dnia 10 marca 2015 r.) oraz 5 stanowisk archeologicznych wpisanych do rejestru zabytków. Ponadto w granicach planu jest 76 innych obiektów i obszarów wpisanych do rejestru zabytków, 101 obiektów i 5 stanowisk archeologicznych ujętych w gminnej ewidencji zabytków.

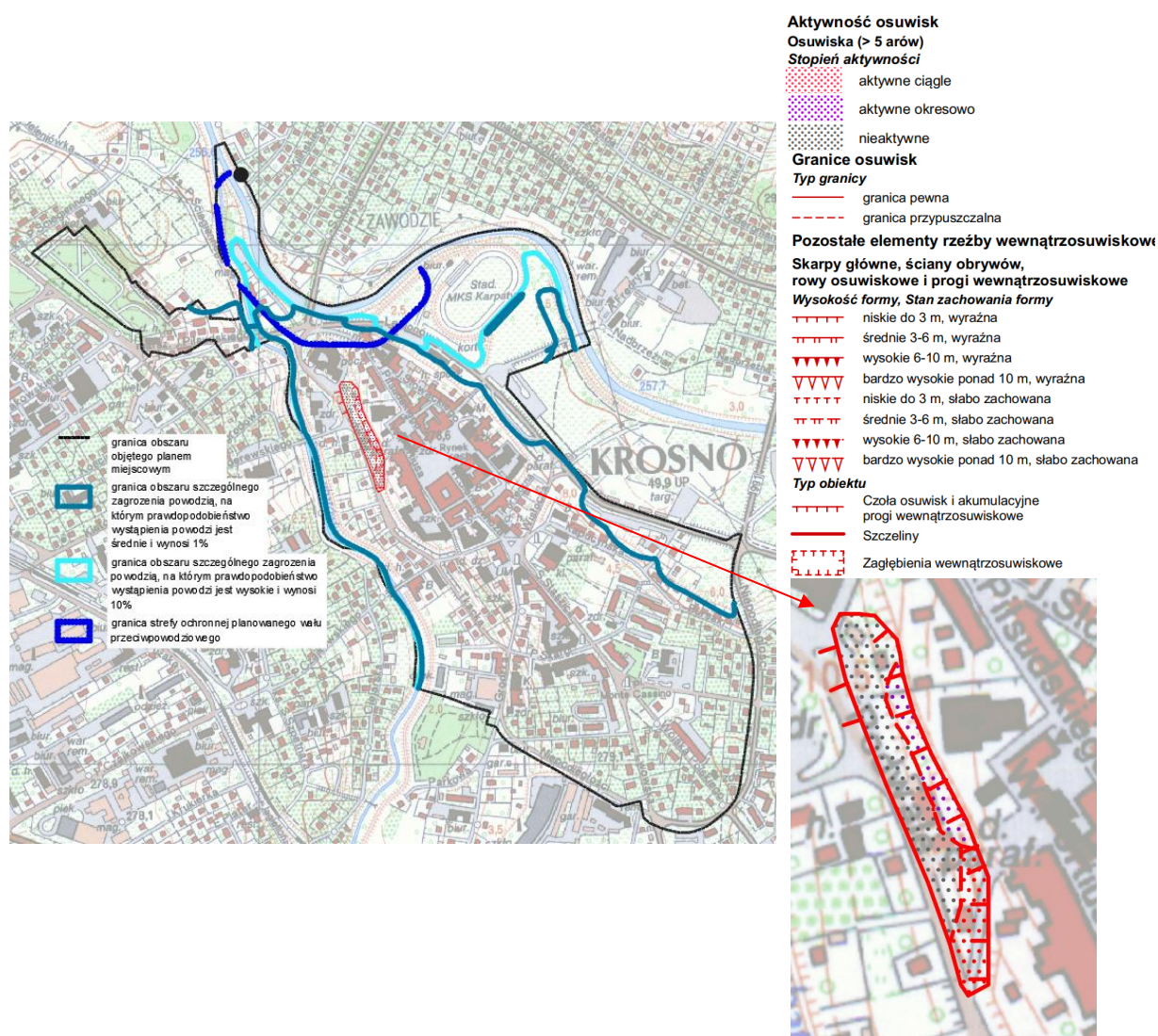
W celu ochrony krajobrazu kulturowego oraz zachowania wyróżniających się krajobrazowo terenów z zabytkami nieruchomymi charakterystycznymi dla miejscowej tradycji budowlanej i osadniczej utworzono park kulturowy pod nazwą „Park Kulturowy Wzgórze Staromiejskie w Krośnie”. Park ten obejmuje około 43% powierzchni obszaru planu. W ramach parku wydzielono dwie strefy: strefę A - obejmującą tereny Wzgórza Staromiejskiego oraz strefę B - obejmującą pozostałe tereny. Zasady ochrony parku reguluje *Uchwała Nr IV/111/2019 Rady Miasta Krosna z dnia 25 stycznia 2019 roku w sprawie utworzenia Parku Kulturowego Wzgórze Staromiejskie w Krośnie*.

Struktura przyrodnicza obszaru

Obszar opracowania obejmuje zarówno tereny zabudowy o znacznej intensywności jak i tereny cenne przyrodniczo. Rozwijająca się zabudowa silnie zmodyfikowała procesy przyrodnicze na większości obszaru planem. Mimo to w jego graniach zachowały się obszary o wysokich walorach przyrodniczych. Najcenniejsze przyrodniczo tereny obejmują rzeki Wisłok i Lubatówka wraz z ich najbliższym otoczeniem. Należy podkreślić, rzeka Wisłok wraz z terenami przyległymi została włączana do sieci Obszaru Natura 2000 Wisłok Środkowy z Dopływami (kod obszaru: PLH180030). Jest to najważniejszy element systemu przyrodniczego miasta, pozostałe tereny przyrodnicze pełnią funkcje wspomagające.

Warunki podłoża budowlanego

Obszar opracowania posiada zróżnicowane warunki pod zainwestowanie. Warunki budowlane utrudniają występowanie w jego graniach: osuwiska o numerze identyfikacyjnym 6118, obszarów szczególnego zagrożenia powodzią oraz zróżnicowanego ukształtowania terenu.



Mapa 6 Osuwiska (opracowanie własne na podstawie danych: <https://isok.gov.pl/hydroportal.html>, <https://geoportal.pgi.gov.pl/portal/page/portal/SOPO/Wyszukaj3>)

8. Potencjalne zmiany stanu środowiska w przypadku braku realizacji projektowanego dokumentu

Zasadniczym celem sporządzenia procedowanego dokumentu jest aktualizacja obowiązujących na jego terenie aktów planistycznych oraz objęcie ustaleniami planu terenów dotychczas nim nieobjętych. Dlatego też dla obszarów objętych obowiązującymi planami potencjalne zmiany stanu środowiska w przypadku braku realizacji projektowanego dokumentu będą wynikały z różnic między procedowanym a obowiązującym planem. W przypadku braku realizacji projektowanego dokumentu badany obszar będzie zagospodarowywany zgodnie z ustaleniami obowiązujących planów, zaś środowisko na tym obszarze będzie chronione w oparciu o jego regulacje oraz przepisy odrębne.

Obowiązujące plany nie zawierają wszystkich zagadnień związanych z ochroną środowiska, tj. Obszaru Natura 2000, wszystkich pomników przyrody, aktualnego zasięgu obszarów szczególnego zagrożenia powodzią, podczas gdy procedowany uwzględnia te uwarunkowania. Plan ustala strefę ochronną wokół pomników przyrody o średnicy 15 m od pnia drzewa wraz z reguluje ograniczenia w niej obowiązujące. Ponadto plan aktualizacje występujące w granicach zabytki. Ustalenia planu są szczególnie istotne dla obiektów ujętych w ewidencji zabytków. W związku z czym w przypadku braku realizacji projektowanego dokumentu obiekty ujęte w ewidencji zabytków oraz pomniki przyrody nie będą dostatecznie chronione.

9. Stan środowiska na obszarach objętych przewidywanym znaczącym oddziaływaniem

Nie przewiduje się wystąpienia znaczących oddziaływań (rozumianych jako przekroczenia określonych prawem standardów jakości środowiska) wynikających z realizacji zapisów planu, co zostało szerzej omówione w rozdziale 13.

10. Istniejące problemy ochrony środowiska oraz skutków realizacji dokumentu dla istniejących obszarów chronionych

Północna część badanego obszaru wchodzi w skład Obszaru Natura 2000 Wisłok Środkowy z Dopyłwami, w centralnej części planu znajdują się dwa pomniki przyrody. Dla przedmiotowych pomników plan ustala strefę ochronną o średnicy 15 m od pnia drzewa wraz z ograniczeniami w niej obowiązującymi. Procedowany plan nie integruje ww. Obszar Natura 2000, a także w jego otoczeniu nie wprowadza funkcji uciążliwych. Z punktu widzenia realizacji projektowanego dokumentu nie

stwierdza się występowania istotnych problemów ochrony środowiska dla istniejących form ochrony przyrody.

Niemniej jednak potencjalne uciążliwości w granicach planu mogą być związane z zagrożeniem powodziowym oraz osuwiskiem. Procedowany plan nie zwiększa tzw. „terenów budowlanych” na obszarach szczególnego zagrożenia powodzią w stosunku do aktualnego zainwestowania, a także ustaleń obowiązujących aktów planistycznych. Niemniej jednak realizacja czy wymiana zabudowy na tych obszarach wiąże się z ryzykiem utraty mienia. Należy podkreślić, że procedowany plan ustala teren wału przeciwpowodziowego (oznaczony symbolami 1N, 2N) oraz granicę strefy ochronnej planowanego wału przeciwpowodziowego w odległości 50 m od linii rozgraniczających terenów oznaczonych symbolami 1N, 2N. Plan wskazuje obszar osuwiska (numer identyfikacyjny 61118 zgodnie z wykazem osuwisk w bazie SOPO), na którym w ramach zagospodarowania terenu należy uwzględnić rozwiązania stabilizujące osuwisko i zapobiegające ruchom masowym ziemi.

Mając na uwadze powyższe oraz z racji na oraz szereg proekologicznych ustaleń planu (m. in. w zakresie ochrony zbytków, przed hałasem, krajobrazu, wód powierzchniowych i podziemnych, powietrza) nie stwierdza się znacząco negatywnego wpływu nowych ustaleń planu na przyrodniczo cenne przestrzenie. Skutki realizacji planu nie będą miały istotnego, negatywnego wpływu na funkcjonowanie obszarów chronionych.

11. Cele ochrony środowiska szczebla krajowego i międzynarodowego uwzględnione w opracowywanym dokumencie

Ustalenia planu spełniają wymogi zawarte w dokumentach szczebla międzynarodowego, wspólnotowego i krajowego, w szczególności dotyczące zgodności z:

- *Ramową konwencją Narodów Zjednoczonych w sprawie zmian klimatu wraz z wprowadzającym limity emisji Protokołem z Kioto* – plan reguluje zasady zaopatrzenia w ciepło poprzez wprowadzenie następujących zapisów:
 - ustala się zaopatrzenie w ciepło z indywidualnych źródeł ciepła lub lokalnych węzłów cieplnych lub sieci ciepłowniczej, z dopuszczeniem łączenia źródeł pozyskiwanego ciepła,
 - dopuszcza się stosowanie pomp ciepła lub odnawialnych źródeł energii wykorzystujących promieniowanie słoneczne z wykluczeniem urządzeń o mocy większej niż 100 kW,
 - obowiązują ograniczenia i zakazy w zakresie eksploatacji instalacji, w których następuje spalanie paliw, na zasadach określonych przepisami odrębnymi¹²,
- *Traktatem o funkcjonowaniu Unii Europejskiej* – założenia planu zachowują zasadę zrównoważonego rozwoju, przy wyznaczaniu zasad zagospodarowania przestrzennego kierowano się wymogami ochrony środowiska, ustalone wskaźniki zagospodarowania terenu i gabaryty obiektów mają na celu minimalizować oddziaływanie zabudowy na środowisko,

¹²Uchwała nr LII/869/18 Sejmiku Województwa Podkarpackiego z dnia 23 kwietnia 2018 r. w sprawie wprowadzenia na obszarze województwa podkarpackiego ograniczeń w zakresie eksploatacji instalacji, w których następuje spalanie paliw

- *Decyzją Wykonawczą Komisji (UE) 2018/43 z dnia 12 grudnia 2017 r. w sprawie przyjęcia jedenastego zaktualizowanego wykazu terenów mających znaczenie dla Wspólnoty składających się na kontynentalny region biogeograficzny – plan uwzględnia występowanie Obszaru Natura 2000 Wisłok Środkowy z Dopływami jako podstawowego elementu ochrony bioróżnorodności.*

Ponadto w planie zawarto ustalenia dotyczące:

- ochrony dziedzictwa kulturowego obszaru, w tym ochrony Parku Parku Kulturowego Wzgórze Staromiejskie w Krośnie - procedowany plan miejscowy uwzględnia strefę A parku kulturowego, strefę B parku kulturowego oraz otulinę parku kulturowego, granicę historycznego układu urbanistycznego zespołu staromiejskiego miasta Krosna wpisanego do rejestru zabytków, granicę historycznego układu urbanistycznego części Krosna w rejonie ulic Paderewskiego, Kościuszki i Łukasiewicza wpisanego do rejestru zabytków, obszary objęte wpisem do rejestru zabytków. Ponadto plan miejscowy ustala strefę ochrony konserwatorskiej historycznego układu urbanistycznego zespołu staromiejskiego, akcenty urbanistyczne, dominaty architektoniczne, punkty widokowe, kierunki otwarć widokowych, osie zespołów widokowych, strefę ekspozycji krajobrazu oraz zasady ochrony zabytków ujętych w gminnej ewidencji zabytków. **Część tekstowa planu zawiera informacje o konieczność uwzględnienia w zagospodarowaniu ustaleń wynikających z Planu Ochrony Parku Kulturowego Wzgórze Staromiejskie w Krośnie, tj.:**
 - zagospodarowanie terenów położonych w granicach Parku Kulturowego Wzgórze Staromiejskie w Krośnie, strefach A i B oraz w otulinie parku kulturowego z uwzględnieniem zakazów, nakazów i dopuszczeń regulowanych przepisami odrębnymi z zakresu ochrony zabytków i opieki nad zabytkami oraz w Planie ochrony Parku Kulturowego Wzgórze Staromiejskie w Krośnie,
 - prace budowlane dotyczące obiektów wpisanych do rejestru zabytków mogą być prowadzone na warunkach regulowanych przepisami odrębnymi z zakresu ochrony zabytków i opieki nad zabytkami oraz Planem ochrony Parku Kulturowego Wzgórze Staromiejskie w Krośnie,
 - wszelkie prace i roboty budowlane związane z zabytkiem ujętym w gminnej ewidencji zabytków mogą być prowadzone na warunkach regulowanych przepisami odrębnymi z zakresu ochrony zabytków i opieki nad zabytkami oraz Planem ochrony Parku Kulturowego Wzgórze Staromiejskie w Krośnie,
 - w granicach historycznego układu urbanistycznego zespołu staromiejskiego miasta Krosna, historycznego układu urbanistycznego zespołu staromiejskiego miasta Krosna wpisanego do rejestru zabytków (A-376 z dnia 27 sierpnia z 2009 r.) oraz w strefie ochrony konserwatorskiej historycznego układu urbanistycznego zespołu staromiejskiego miasta Krosna wszelkie roboty budowlane należy prowadzić na zasadach regulowanych przepisami odrębnymi z zakresu ochrony zabytków i opieki nad zabytkami oraz Planem ochrony Parku Kulturowego Wzgórze Staromiejskie w Krośnie,
 - wskazuje się zgodnie z częścią graficzną planu granice stanowiska archeologicznego nr 1 w Krośnie wpisanego do rejestru zabytków (C-1 z dnia 13.12.2000 r., AZP110/74/51) - roboty ziemne albo zmiana charakteru dotychczasowej działalności na warunkach regulowanych przepisami odrębnymi z zakresu ochrony zabytków i opieki nad zabytkami oraz Planem ochrony Parku Kulturowego Wzgórze Staromiejskie w Krośnie,
 - wskazuje się zgodnie z częścią graficzną planu granice stanowiska archeologicznego wpisanego do rejestru zabytków pod numerem C-2: pozostałości średniowiecznych murów miejskich oraz teren wokół kościoła farnego: skarpe i dziedziniec przykościelny z odkrytym podczas prac

remontowych kościoła cmentarzem przykościelnym, relikiami odkrytych budowli w Krośnie przy ul. Piłsudskiego 5 (C-2 z dnia 12.06.2006 r., AZP110/74/51) - roboty ziemne albo zmiana charakteru dotychczasowej działalności na warunkach regulowanych przepisami odrębnymi z zakresu ochrony zabytków i opieki nad zabytkami oraz Planem ochrony Parku Kulturowego Wzgórze Staromiejskie w Krośnie,

- wskazuje się zgodnie z częścią graficzną planu granice stanowiska archeologicznego wpisanego do rejestru zabytków pod numerem C-3: pozostałości średniowiecznych i nowożytnych murów miejskich, zarejestrowanych do tej pory podczas badań archeologicznych oraz odkryć przypadkowych, fundamenty średniowiecznego skrzydła klasztornego w Krośnie, ul. Franciszkańska 5 (C-3 z dnia 14.01.2009 r., AZP110/74/51) - roboty ziemne albo zmiana charakteru dotychczasowej działalności na warunkach regulowanych przepisami odrębnymi z zakresu ochrony zabytków i opieki nad zabytkami oraz Planem ochrony Parku Kulturowego Wzgórze Staromiejskie w Krośnie.
- wskazuje się zgodnie z częścią graficzną planu granice stanowiska archeologicznego wpisanego do rejestru zabytków pod numerem C-5: reliktury architektury murowanej, stanowiące część komory piwnicznej budynku pochodzącego najprawdopodobniej z XVI – XVII w. odkryte podczas prac remontowych przy ul. Piłsudskiego w Krośnie, gm. loco, powiat grodzki (C-5 z dnia 14.01.2009 r., AZP110/74/51) - roboty ziemne albo zmiana charakteru dotychczasowej działalności na warunkach regulowanych przepisami odrębnymi z zakresu ochrony zabytków i opieki nad zabytkami oraz Planem ochrony Parku Kulturowego Wzgórze Staromiejskie w Krośnie,
- wskazuje się zgodnie z częścią graficzną planu granice stanowiska archeologicznego wpisanego do rejestru zabytków pod numerem A-459 (A-459 z dnia 14 lipca 1969 r., AZP 110-74/49): okres lateński, kultura przeworska - roboty ziemne albo zmiana charakteru dotychczasowej działalności na warunkach regulowanych przepisami odrębnymi z zakresu ochrony zabytków i opieki nad zabytkami oraz Planem ochrony Parku Kulturowego Wzgórze Staromiejskie w Krośnie,
- wskazuje się zgodnie z częścią graficzną planu granice historycznego układu urbanistycznego części Krosna w rejonie ulic Paderewskiego, Kościuszki i Łukasiewicza wpisanego do rejestru zabytków (A-475 z dnia 10 marca 2015 r.),
- Ustala się strefę ochrony konserwatorskiej historycznego układu urbanistycznego części Krosna w rejonie ulic Paderewskiego, Kościuszki i Łukasiewicza zgodnie z częścią graficzną planu,
- w granicach historycznego układu urbanistycznego części miasta Krosna w rejonie ulic Paderewskiego, Kościuszki i Łukasiewicza oraz w strefie wymienionej w ust. 11 wszelkie roboty budowlane należy prowadzić na zasadach regulowanych przepisami odrębnymi z zakresu ochrony zabytków i opieki nad zabytkami oraz Planem ochrony Parku Kulturowego Wzgórze Staromiejskie w Krośnie,
- ochrony wód powierzchniowych i podziemnych poprzez prowadzenie odpowiedniej gospodarki wodno-ściekowej, plan uwzględnia *ustawę Prawo wodne z dnia 20 lipca 2017 roku*¹³, *ustawę z dnia 7 czerwca 2001 r. o zbiorowym zaopatrzeniu w wodę i zbiorowym odprowadzaniu ścieków*¹⁴.
W zakresie ochrony wód plan:

¹³ Dz. U. z 2023 r. poz. 1478, z późn. zm.

¹⁴ Dz. U. z 2023 r. poz. 537, z późn. zm.

- ustala odprowadzenia ścieków bytowych i komunalnych miejską siecią kanalizacyjną do oczyszczalni ścieków,
- zakazuje wprowadzania ścieków bytowych, komunalnych i gospodarczych do ziemi,
- zakazuje lokalizowania przedsięwzięć mogących zawsze znacząco oddziaływać na środowisko, w rozumieniu przepisów odrębnych, za wyjątkiem obiektów infrastruktury technicznej dopuszczonej planem,
- zakazuje lokalizowania przedsięwzięć mogących potencjalnie znacząco oddziaływać na środowisko, w rozumieniu przepisów odrębnych, za wyjątkiem: obiektów infrastruktury technicznej dopuszczonych planem, dróg publicznych i związanych z nimi urządzeń, obiektów sportowych i usługowych wraz z towarzyszącą infrastrukturą na terenach oznaczonych symbolem 1US, garaży, parkingów samochodowych oraz zespołów parkingów, w tym na potrzeby planowanych, realizowanych lub zrealizowanych przedsięwzięć, wraz z towarzyszącą im infrastrukturą techniczną,
- zakazuje składowania i magazynowania odpadów oraz przetwarzania odpadów,
- zakazuje składowania odpadów w rozumieniu przepisów odrębnych,
- ochrony powietrza – plan ustala ograniczenia i zakazy w zakresie eksploatacji instalacji, w których następuje spalanie paliw, na zasadach określonych przepisami odrębnymi, tj. uwzględnia *Uchwałę nr LII/869/18 Sejmiku Województwa Podkarpackiego z dnia 23 kwietnia 2018 r. w sprawie wprowadzenia na obszarze województwa podkarpackiego ograniczeń w zakresie eksploatacji instalacji, w których następuje spalanie paliw*, plan nakazuje eksploatację instalacji powodujących wprowadzanie gazów lub pyłów do powietrza w sposób nieprzekraczający standardów jakości środowiska, na zasadach regulowanych przepisami odrębnymi,
- ochrony powierzchni ziemi z uwzględnieniem *ustawy z dnia 3 lutego 1995 r. o ochronie gruntów rolnych i leśnych*¹⁵, *ustawy z dnia 9 czerwca 2011 r. Prawo geologiczne i górnicze*¹⁶. Ustalenia planu nie będą skutkowały znacznymi przekształceniami powierzchni ziemi. W celu ochrony gleb i wierzchniej warstwy litosfery plan:
 - wskazuje zgodnie z częścią graficzną obszar osuwiska (numer identyfikacyjny 61118 zgodnie z wykazem osuwisk w bazie SOPO), na którym w ramach zagospodarowania terenu należy uwzględnić rozwiązania stabilizujące osuwisko i zapobiegające ruchom masowym ziemi,
 - ustala zasady zagospodarowania ścieków,
 - ustala odprowadzenia ścieków bytowych i komunalnych miejską siecią kanalizacyjną do oczyszczalni ścieków,
 - zakazuje wprowadzania ścieków bytowych, komunalnych i gospodarczych do ziemi,
 - zakazuje lokalizowania przedsięwzięć mogących zawsze znacząco oddziaływać na środowisko, w rozumieniu przepisów odrębnych, za wyjątkiem obiektów infrastruktury technicznej dopuszczonej planem,
 - zakazuje lokalizowania przedsięwzięć mogących potencjalnie znacząco oddziaływać na środowisko, w rozumieniu przepisów odrębnych, za wyjątkiem: obiektów infrastruktury technicznej dopuszczonych planem, dróg publicznych i związanych z nimi urządzeń, obiektów sportowych i usługowych wraz z towarzyszącą infrastrukturą na terenach oznaczonych symbolem 1US, garaży, parkingów samochodowych oraz zespołów parkingów, w tym na

¹⁵ Dz. U. z 2024 r. poz. 82

¹⁶ Dz. U. z 2023 r. poz. 633, z późn. zm.

potrzeby planowanych, realizowanych lub zrealizowanych przedsięwzięć, wraz z towarzyszącą im infrastrukturą techniczną,

- zakazuje składowania i magazynowania odpadów oraz przetwarzania odpadów,
- zakazuje składowania odpadów w rozumieniu przepisów odrębnych,
- ochrony przed hałasem poprzez utrzymania norm odnośnie dopuszczalnych poziomów hałasu w środowisku określonych w przepisach szczegółowych, tj.: *ustawie z dnia 27 kwietnia 2001 r. Prawo ochrony środowiska*¹⁷ oraz *Rozporządzeniu Ministra Środowiska z dnia 14 czerwca 2007 r. w sprawie dopuszczalnych poziomów hałasu w środowisku*¹⁸. Plan w zakresie ustala ochronę przed hałasem terenów faktycznie zagospodarowanych poprzez określenie dopuszczalnych poziomów hałasu zgodnie z przepisami odrębnymi, tj.
 - dla terenów oznaczonych w części graficznej planu symbolami MN-U, MNW-U, MNB-U, MNS-U, MW-U, MWK-U, MWW-U dopuszczalny poziom hałasu musi być zgodny z poziomem hałasu dopuszczalnym dla terenów mieszkaniowo-usługowych,
 - dla terenów oznaczonych symbolami MWK i MWW dopuszczalny poziom hałasu musi być zgodny z poziomem hałasu dopuszczalnym dla terenów zabudowy mieszkaniowej wielorodzinnej,
 - dla terenów oznaczonych symbolami UN-UE, UE-US-UK dopuszczalny poziom hałasu musi być zgodny z poziomem hałasu dopuszczalnym dla terenów zabudowy związanej ze stałym lub czasowym pobytem dzieci i młodzieży,
 - dla terenów oznaczonych symbolem UKR dopuszczalny poziom hałasu musi być zgodny z poziomem hałasu dopuszczalnym dla terenów zabudowy zamieszkania zbiorowego,
 - dla terenów oznaczonych symbolami U, UZ-UE-UR, UZ-UE-US, UZ-UK-UA, dopuszczalny poziom hałasu musi być zgodny z poziomem hałasu dopuszczalnym dla terenów zabudowy związanej ze stałym lub czasowym pobytem dzieci i młodzieży, lub zabudowy zamieszkania zbiorowego, lub terenów domów opieki społecznej, lub szpitali w miastach, stosownie do zrealizowanej funkcji ustalonej w planie;
- prawidłowej gospodarki odpadami określonej w przepisach szczegółowych, tj.: *ustawie z dnia 14 grudnia 2012 r. o odpadach*¹⁹, *Dyrektywie Rady 1999/31/WE z dnia 26 kwietnia 1999 r. w sprawie składowania odpadów*, co plan reguluje poprzez: ustalenie zagospodarowania odpadów zgodnie z przepisami odrębnymi, zakaz składowania odpadów w rozumieniu przepisów odrębnych.

Podsumowując, ustalenia planu uwzględniają cele ochrony środowiska wynikające z przepisów odrębnych szczebla międzynarodowego, wspólnotowego i krajowego.

12. Transgraniczne oddziaływanie na środowisko

Z uwagi na ustalenia wskazane w procedowanym planie oraz jego położenie geograficzne stwierdza się, że jego realizacja nie będzie skutkowała wystąpieniem oddziaływań transgranicznych.

¹⁷ Dz. U. z 2024 r. poz. 54

¹⁸ Dz.U. z 2014 r. poz. 112

¹⁹ Dz. U. z 2023 r. poz. 1587, z późn. zm.

13. Ocena znaczących oddziaływań na środowisko

Terem objęty planem został znacznie przekształcony przez człowieka, co przełożyło się na stan zasobów przyrodniczych na większości jego obszaru. Procedowany plan przede wszystkim aktualizuje uwarunkowania przyrodnicze i kulturowe w jego graniach, porządkuje istniejącą zabudowę oraz dostosowuje wizję rozwoju tego terenu do aktualnej polityki przestrzennej określonej w nowej edycji studium. Szczegółowa ocena oddziaływań na środowisko w odniesieniu do poszczególnych komponentów środowiska z podziałem na tereny funkcjonalne opisano poniżej.

Ocena znaczących oddziaływań na środowisko dla:

- terenu zabudowy mieszkaniowej jednorodzinnej lub usług – **MN-U**
- terenu zabudowy mieszkaniowej jednorodzinnej wolnostojącej lub usług – **MNW-U**
- terenu zabudowy mieszkaniowej jednorodzinnej bliźniaczej lub usług – **MNB-U**
- terenu zabudowy mieszkaniowej jednorodzinnej szeregowej lub grupowej lub usług – **MNS-U**

1. Różnorodność biologiczna, zwierzęta, rośliny

- nieznacznie negatywne oddziaływanie krótkoterminowe, chwilowe, bezpośrednie będzie związane z realizacją/wymianą zabudowy. W wyniku prac budowlanych zostanie zniszczona częściowo szata roślinna, która następnie może zostać odbudowana po zakończeniu procesu budowlanego. Prace budowlane będą powodowały wypłaszanie drobnych zwierząt. aczkolwiek oddziaływania te mogą zaistnieć niezależnie od ustaleń procedowanego planu, ponieważ analizowane tereny wskazano do zabudowy w obowiązującym planie, tereny te stanowią uzupełnienie istniejącej zabudowy lub akceptacje istniejącego sposobu zagospodarowania,
- zachowanie istniejących terenów zabudowanych, które z kolei zgodnie z obowiązującym planem stanowić miały tereny zieleni, wpłynie tylko nieznacznie negatywnie na poszczególne komponenty, ponieważ zmniejszenie przestrzeni życiowej drobnych zwierząt i bioróżnorodności już nastąpiło na tych terenach, tereny te już dawno zostały przekształcone,
- pozytywne, stałe, długookresowe, bezpośrednie oddziaływanie planu na powyższe komponenty środowiska wynikać będzie z włączenia planowanego w obowiązującym planie terenu parkingu do terenu oznaczonego w procedowanym planie jako 9MN-U wraz ze zwiększeniem minimalnego udziału powierzchni biologicznie czynnej do 30%,
- pozytywne, stałe, długookresowe, bezpośrednie oddziaływanie planu na powyższe komponenty środowiska wynikać będzie z ustalenia minimalnego udziału powierzchni biologicznie czynnej w zakresie 30-50% i tylko w skrajanych przypadkach w przedziale 0-20% Na terenach o niskim ww. wskaźniku zmniejszenie przestrzeni życiowej drobnych zwierząt i bioróżnorodności już nastąpiło, wskaźnik ten określono z uwzględnieniem aktualnego sposobu ich zagospodarowania (plan ustala dla poszczególnych terenów przedmiotowy wskaźnik na następującym poziomie: 1MN-U, 2MN-U, 3MN-U, 4MN-U – 50%, 5MN-U, 6MN-U, 7MN-U, 8MN-U – 20%, 9MN-U – 30%, 10MN-U – 10%, 1MNW-U, 2MNW-U, 3MNW-U, 4MNW-U, 5MNW-U, 6MNW-U, 7MNW-U, 8MNW-U, 9MNW-U, 10MNW-U, 11MNW-U,

12MNW-U, 13MNW-U, 14MNW-U – 30%, 1MNB-U – 40%, 1MNS-U, 2MNS-U – 30%, 3MNS-U – 0%, 4MNS-U – 20%),

2. Ludzie

- pozytywnym, stałym, długookresowym, pośrednim oddziaływaniem planu jest zachowanie terenów służących zaspokojeniu potrzeb mieszkaniowych,
- pozytywnym, stałym, bezpośrednim, długookresowym oddziaływaniem jest ustalenie ochrony przed promieniowaniem elektromagnetycznym,
- pozytywnym, stałym, długotrwałym oddziaływaniem jest ustalenie obowiązku ochrony przed hałasem poprzez określenie dopuszczalnych poziomów hałasu zgodnie z przepisami odrębnymi,

3. Woda

- nieznacznie negatywne, chwilowe, bezpośrednie zanieczyszczenie wód podziemnych może nastąpić jedynie w pojedynczych, incydentalnych wypadkach podczas realizacji ustaleń planu, aczkolwiek nie powinno to wpłynąć na pogorszenie dotychczasowego stanu jednolitych części wód podziemnych, zgodnie z *Rozporządzeniem Ministra Gospodarki Morskiej i Żeglugi Śródlądowej z dnia 11 października 2019 r. w sprawie kryteriów i sposobu oceny stanu jednolitych części wód podziemnych*²⁰ oraz *Rozporządzeniem Ministra Infrastruktury z dnia 25 czerwca 2021 r. w sprawie klasyfikacji stanu ekologicznego, potencjału ekologicznego i stanu chemicznego oraz sposobu klasyfikacji stanu jednolitych części wód powierzchniowych, a także środowiskowych norm jakości dla substancji priorytetowych*²¹,
- pozytywnym, stałym, długotrwałym i bezpośrednim ustaleniem planu jest ustalenie zaopatrzenie w wodę z sieci wodociągowej oraz odprowadzenie ścieków bytowych i komunalnych miejską siecią kanalizacyjną do oczyszczalni ścieków,
- pozytywnym, stałym, długotrwałym i bezpośrednim ustaleniem jest wprowadzenie ochrony wód powierzchniowych i podziemnych, w szczególności w szczególności Głównego Zbiornika Wód Podziemnych Nr 432 Dolina Rzeki Wiśtok, poprzez ściśle określone zagospodarowanie wód opadowych i roztopowych, ścieków oraz zakaz składowania wszelkich odpadów. Przyczyni się to do zapobiegania pogorszenia stanu ekologicznego i stanu chemicznego wód,

4. Powietrze i klimat

- pozytywnym, stałym, długotrwałym i bezpośrednim ustaleniem planu jest zakaz lokalizowania przedsięwzięć mogących zawsze znacząco oddziaływać na środowisko, za wyjątkiem obiektów infrastruktury technicznej dopuszczonej planem,
- pozytywnym, stałym, długotrwałym i bezpośrednim ustaleniem planu jest ustalenie ograniczeń i zakazów w zakresie eksploatacji instalacji, w których następuje spalanie paliw, na zasadach określonych przepisami odrębnymi, dopuszczenie stosowanie odnawialnych źródeł energii wykorzystujących promieniowanie słoneczne o maksymalnej mocy powyżej 100 kW,
- pozytywnym, stałym, długotrwałym i bezpośrednim ustaleniem planu jest dopuszczenie realizacji wyłącznie usług nieuciążliwych,

5. Powierzchnia ziemi

²⁰ Dz. U. z 2019 r. poz. 2148

²¹ Dz.U. z 2021 r. poz. 1475

- nieznacznie negatywnym oddziaływaniem długoterminowym bezpośrednim i stałym, zwiększającym jej degradację będą roboty ziemne związane z budową budynków, w szczególności z kondygnacjami podziemnymi oraz realizacją sieci infrastruktury technicznej, aczkolwiek oddziaływania te mogą również wystąpić w przypadku realizacji inwestycji dopuszczonych w obowiązującym planie,
- negatywnym, stałym, długotrwałym i bezpośrednim oraz pośrednim oddziaływaniem jest dopuszczenie lokalizowania niektórych przedsięwzięć mogących potencjalnie znacząco oddziaływać na środowisko,

6. Krajobraz:

- pozytywne oddziaływanie długoterminowe, bezpośrednie i stałe stanowi ustalenie w planie przeznaczeń terenów spójnych funkcjonalnie z otoczeniem,
- oddziaływaniem pozytywnym długoterminowym, bezpośrednim i stałym będzie ustalenie ujednoliconych zasad dotyczących zachowania ładu przestrzennego, zagospodarowania terenu, kształtowania, lokalizacji zabudowy, parametrów, wskaźników zabudowy skorelowanych z otoczeniem, kolorystyki elewacji oraz dachów, co powinno wykluczyć powstawanie obiektów dysharmonizujących z sąsiedztwem,
- pozytywne oddziaływanie długoterminowe, bezpośrednie i stałe poprzez ustalenie nieprzekraczalnych i obowiązujących linii zabudowy. Regulacje te pozwalają na zachowanie kompozycji przestrzennej, stanowią kontynuację sposobu kształtowania zabudowy i eksponowaniu obiektów zabytkowych,
- pozytywne oddziaływanie długoterminowe, bezpośrednie i stałe poprzez nakaz dostosowania nowej zabudowy do historycznej kompozycji urbanistycznej w zakresie rozplanowania na działce budowlanej, skali, bryły, podziałów parcelacyjnych, układu zieleni oraz nawiązania form współczesnych do lokalnej tradycji budowlanej,

7. Zasoby naturalne:

- pozytywnym oddziaływaniem bezpośrednim, długoterminowym, stałym na wody podziemne jako dobro naturalne będzie nakaz podłączenia do sieci wodociągowej, co ograniczy realizację indywidualnych, niekontrolowanych ujęć wód,
- pozytywnym oddziaływaniem bezpośrednim, długoterminowym i stałym będzie odprowadzanie ścieków do sieci kanalizacji oraz ustalenie, że przed zrzutem do odbiorników wody opadowe i roztopowe będą podczyszczane zgodnie z przepisami odrębnymi,

8. Zabytki:

- pozytywnym oddziaływaniem bezpośrednim, długoterminowym, stałym jest uwzględnienie/wyznaczenie takich elementów jak granica Parku Kulturowego Wzgórze Staromiejskie w Krośnie, strefę A parku kulturowego, strefa B parku kulturowego, otulina parku kulturowego, obiekty wpisane do rejestru zabytków, obszary objęte wpisem do rejestru zabytków, granica historycznego układu urbanistycznego zespołu staromiejskiego miasta Krosna wpisanego do rejestru zabytków, granica historycznego układu urbanistycznego części Krosna w rejonie ulic Paderewskiego, Kościuszki i Łukasiewicza wpisanego do rejestru zabytków, strefa ochrony konserwatorskiej historycznego układu urbanistycznego zespołu staromiejskiego, strefa ochrony konserwatorskiej historycznego układu urbanistycznego części Krosna w rejonie ulic Paderewskiego, Kościuszki i Łukasiewicza, oś kompozycyjna, akcenty urbanistyczny, zabytki ujęte w gminnej ewidencji zabytków i ustalenie dla nich zasad ochrony,

- pozytywne oddziaływanie długoterminowe, bezpośrednie i stałe poprzez ustalenie nieprzekraczalnych i obowiązujących linii zabudowy stanowiących o zachowaniu kompozycji przestrzennej, kontynuacji sposobu kształtowania zabudowy i eksponowaniu obiektów zabytkowych,
- pozytywne oddziaływanie długoterminowe, bezpośrednie i stałe poprzez nakaz dostosowania nowej zabudowy do historycznej kompozycji urbanistycznej w zakresie rozplanowania na działce budowlanej, skali, bryły, podziałów parcelacyjnych, układu zieleni oraz nawiązania form współczesnych do lokalnej tradycji budowlanej,

9. Dobra materialne

- pozytywny, długotrwały, stały wpływ poprzez zachowanie istniejącej zabudowy i powstanie nowych domostw zaspokajających potrzeby mieszkańców w rejonie posiadającym dostęp do infrastruktury technicznej. Zapisy planu służą ogólnemu rozwojowi centrum miasta, a więc wzbogaceniu dóbr materialnych przy wykorzystaniu już istniejących,
- pozytywnym, długotrwałym, stałym ustaleniem planu jest wskazanie granicy strefy ochronnej planowanego wału przeciwpowodziowego (po jego zrealizowaniu), w odległości 50 m od linii rozgraniczających terenów oznaczonych symbolem N oraz ustalenie, że w strefie ochrony wału przeciwpowodziowego obowiązują (po jego realizacji) zakazy, nakazy i dopuszczenia regulowane przepisami odrębnymi z zakresu prawa wodnego, których celem jest zapewnienie szczelności i stabilności wału,
- nieznacznie negatywnym oddziaływaniem długoterminowym bezpośrednim i stałym jest zachowanie terenów budowlanych w obszarze szczególnego powodzią (obowiązujący plan również wskazywał te tereny jako budowlane), przy czym należy podkreślić, że procedowany plan wprowadza dodatkowe wymogi dotyczące zasad lokalizacji zabudowy w obszarach szczególnego zagrożenia powodzią, o których mowa w §10 ust. 2, tj.

1) *zakaz lokalizacji kondygnacji podziemnych;*

2) *nakaz lokalizacji zabudowy mieszkaniowej jednorodzinnej i wielorodzinnej poza obszarami szczególnego zagrożenia powodzią o głębokości wody powyżej 0,5 m określonymi na mapach zagrożenia powodziowego;*

3) *na terenie oznaczonym symbolem 15MNW-U zakazuje się lokalizowania zabudowy mieszkaniowej jednorodzinnej lub usług w obszarze szczególnego zagrożenia powodzią o głębokości powyżej 0,5 m, określonym na podstawie map zagrożenia powodziowego;*

4) *na terenach oznaczonych symbolami: 4MN-U, 1MNW-U, 15MNW-U w obszarze szczególnego zagrożenia powodzią o głębokości do 0,5 m nakaz wyniesienia poziomu parteru oraz wykonania pionowej izolacji przeciwwodnej co najmniej 0,30 m powyżej rzędnej Q1%, zgodnie z mapami zagrożenia powodzią, tj.:*

a) *na terenie oznaczonym symbolem 4MN-U – licząc od rzędnej Q1% 262,15 m n.p.m.,*

b) *na terenie oznaczonym symbolem 1MNW-U – licząc od rzędnej Q1% od 262,02 m n.p.m. w części północnej, do 262,36 m n.p.m. w części południowo-wschodniej,*

c) *na terenie oznaczonym symbolem 15MNW-U – licząc od rzędnej Q1% od 263,74 m n.p.m. w części zachodniej, do 263,83 m n.p.m. w części wschodniej;*

5) *nakaz prowadzenia prac poza okresem zagrożenia powodziowego.*

10. System przyrodniczy

- ustalenia planu nie będą znacząco negatywnie oddziaływać na system przyrodniczy.

Ocena znaczących oddziaływań na środowisko dla:

- terenu zabudowy mieszkaniowej wielorodzinnej pierzejowej – **MWK**
 - terenu zabudowy mieszkaniowej wielorodzinnej wolnostojącej – **MWW**
 - terenu zabudowy mieszkaniowej wielorodzinnej lub usług – **MW-U**
 - terenu zabudowy mieszkaniowej wielorodzinnej pierzejowej lub usług – **MWK-U**
 - terenu zabudowy mieszkaniowej wielorodzinnej wolnostojącej lub usług – **MWW-U**
-

1. Różnorodność biologiczna, zwierzęta, rośliny

- nieznacznie negatywne oddziaływanie krótkoterminowe, chwilowe, bezpośrednie będzie związane z realizacją/wymianą zabudowy. W wyniku prac budowlanych zostanie zniszczona częściowo szata roślinna, która następnie może zostać odbudowana po zakończeniu procesu budowlanego. Prace budowlane będą powodowały wypłaszanie drobnych zwierząt. aczkolwiek oddziaływania te mogą zaistnieć niezależnie od ustaleń procedowanego planu, ponieważ analizowane tereny wskazano do zabudowy w obowiązującym planie lub są one zainwestowane,
- pozytywne, stałe, długookresowe, bezpośrednie oddziaływanie planu na powyższe komponenty środowiska wynikać będzie z ustalenia minimalnego udziału powierzchni biologicznie czynnej w zakresie 20-30% i tylko w skrajnych przypadkach w przedziale 0-10% Na terenach o niskim ww. wskaźniku zmniejszenie przestrzeni życiowej drobnych zwierząt i bioróżnorodności już nastąpiło, wskaźnik ten określono z uwzględnieniem aktualnego sposobu ich zagospodarowania. Projekt dokumentu ustala wskaźnik minimalnego udziału powierzchni biologicznie czynnej na zbliżonym poziomie lub wyższym w stosunku tego określonego w obowiązującym planie. Większe wymagania w stosunku do zapewnienia terenów biologicznie czynnych ustalono przede wszystkim na obszarach, gdzie dotychczas były wskazane tereny zieleni urządzonej. Tereny te funkcjonalnie tworzą całość z terenami budowlanymi, na których już są posadowione budynki. Inaczej mówiąc, obowiązujący plan w ramach tych samych nieruchomości wprowadzał podział na tereny zieleni urządzonej i budowlane, natomiast w procedowanym planie połączono te tereny. Należy podkreślić, że tereny te są zainwestowane, a ustalone linie zabudowy ograniczają możliwości lokalizacji budynków na tych terenach (plan ustala dla poszczególnych terenów przedmiotowy wskaźnik na następującym poziomie: (0% - 1MWK, 2MW-U, 3MW-U, 4MW-U, 1MWK-U, 2MWK-U, 3MWK-U, 5MWK-U, 6MWK-U, 8MWK-U, 9MWK-U, 11MWK-U, 12MWK-U, 13MWK-U, 15MWK-U, 16MWK-U, 18MWK-U, 10% - 17MWK-U, 19MWK-U, 2MWW-U, 20% - 1MW-U, 5MW-U, 6MW-U, 7MW-U, 8MW-U, 9MW-U, 10MW-U, 4MWK-U, 7MWK-U, 10MWK-U, 1MWW-U, 3MWW-U, 4MWW-U, 5MWW-U, 30% - 1MWW, 2MWW, 3MWW, 4MWW, 5MWW, 6MWW, 6MWW-U, 80% - 14MWK-U). Nie prognozuje się znaczących zmian w zakresie wpływu procedowanego planu na bioróżnorodność.

2. Ludzie

- pozytywnym, stałym, długookresowym, pośrednim oddziaływaniem planu jest zachowanie terenów służących zaspokojeniu potrzeb mieszkaniowych,
- pozytywnym, stałym, długookresowym, pośrednim oddziaływaniem planu jest poprawa jakości zamieszkania/życia poprzez dostęp do usług o szerokim profilu działalności,
- pozytywnym, stałym, bezpośrednim, długookresowym oddziaływaniem jest ustalenie ochrony przed promieniowaniem elektromagnetycznym,

- pozytywnym, stałym, długotrwałym oddziaływaniem jest ustalenie obowiązku ochrony przed hałasem poprzez określenie dopuszczalnych poziomów hałasu zgodnie z przepisami odrębnymi,

3. Woda

- nieznacznie negatywne, chwilowe, bezpośrednie zanieczyszczenie wód podziemnych może nastąpić jedynie w pojedynczych, incydentalnych wypadkach podczas realizacji ustaleń planu, aczkolwiek nie powinno to wpłynąć na pogorszenie dotychczasowego stanu jednolitych części wód podziemnych, zgodnie z *Rozporządzeniem Ministra Gospodarki Morskiej i Żeglugi Śródlądowej z dnia 11 października 2019 r. w sprawie kryteriów i sposobu oceny stanu jednolitych części wód podziemnych* oraz *Rozporządzeniem Ministra Infrastruktury z dnia 25 czerwca 2021 r. w sprawie klasyfikacji stanu ekologicznego, potencjału ekologicznego i stanu chemicznego oraz sposobu klasyfikacji stanu jednolitych części wód powierzchniowych, a także środowiskowych norm jakości dla substancji priorytetowych*,
- pozytywnym, stałym, długotrwałym i bezpośrednim ustaleniem planu jest ustalenie zaopatrzenie w wodę z sieci wodociągowej oraz odprowadzenie ścieków bytowych i komunalnych miejską siecią kanalizacyjną do oczyszczalni ścieków,
- pozytywnym, stałym, długotrwałym i bezpośrednim ustaleniem jest wprowadzenie ochrony wód powierzchniowych i podziemnych, w szczególności w szczególności Głównego Zbiornika Wód Podziemnych Nr 432 Dolina Rzeki Wisłok. poprzez ściśle określone zagospodarowanie wód opadowych i roztopowych, ścieków oraz zakaz składowania wszelkich odpadów, dopuszczenie realizacji usług nieuciążliwych. Przyczyni się to do zapobiegania pogorszeniu stanu ekologicznego i stanu chemicznego wód,

4. Powietrze i klimat

- pozytywnym, stałym, długotrwałym i bezpośrednim ustaleniem planu jest zakaz lokalizowania przedsięwzięć mogących zawsze znacząco oddziaływać na środowisko, za wyjątkiem obiektów infrastruktury technicznej dopuszczonej planem,
- pozytywnym, stałym, długotrwałym i bezpośrednim ustaleniem planu jest ustalenie ograniczeń i zakazów w zakresie eksploatacji instalacji, w których następuje spalanie paliw, na zasadach określonych przepisami odrębnymi, dopuszczenie stosowanie odnawialnych źródeł energii wykorzystujących promieniowanie słoneczne o maksymalnej mocy powyżej 100 kW,
- pozytywnym, stałym, długotrwałym i bezpośrednim ustaleniem planu jest dopuszczenie realizacji wyłącznie usług nieuciążliwych,
- pozytywnym, stałym, długotrwałym i bezpośrednim ustaleniem planu jest wskazanie strefy ochrony ekspozycji krajobrazu, w której nakazuje się zagospodarowania terenów stanowiących powierzchnie biologicznie czynne kompozycją zieleni urządzonej i zakazuje się realizacji budynków (stosownie odsunięto linie zabudowy). Zachowanie tej strefy pozwoli na przewietrzanie obszaru centrum miasta,

5. Powierzchnia ziemi

- nieznacznie negatywnym oddziaływaniem długoterminowym bezpośrednim i stałym, zwiększającym jej degradację będą roboty ziemne związane z budową budynków, w szczególności z kondygnacjami podziemnymi oraz realizacją sieci infrastruktury technicznej, aczkolwiek oddziaływania te mogą również wystąpić w przypadku realizacji inwestycji dopuszczonych w obowiązującym planie,

- negatywnym, stałym, długotrwałym i bezpośrednim oraz pośrednim oddziaływaniem jest dopuszczenie lokalizowania niektórych przedsięwzięć mogących potencjalnie znacząco oddziaływać na środowisko,

6. Krajobraz

- pozytywne oddziaływanie długoterminowe, bezpośrednie i stałe stanowi ustalenie w planie przeznaczeń terenów spójnych funkcjonalnie z otoczeniem,
- oddziaływaniem pozytywnym długoterminowym, bezpośrednim i stałym będzie ustalenie ujednoliconych zasad dotyczących zachowania ładu przestrzennego, zagospodarowania terenu, kształtowania, lokalizacji zabudowy, parametrów, wskaźników zabudowy skorelowanych z otoczeniem, kolorystyki elewacji oraz dachów, co powinno wykluczyć powstawanie obiektów dysharmonizujących z sąsiedztwem,
- pozytywnym oddziaływaniem bezpośrednim, długoterminowym, stałym jest ustalenie zasad ochrony krajobrazu poprzez: nakazuje kształtowanie zieleni w sposób otwierający wglądy na kierunkach otwarć widokowych wskazanych w części graficznej planu, zakazu realizacji obiektów i zagospodarowania terenu przesłaniających wglądy na kierunkach otwarć widokowych, ustalenie ochrony strefy ekspozycji krajobrazu polegającą na:
 - o nakazie zagospodarowania terenów stanowiących powierzchnie biologicznie czynne kompozycją zieleni urządzonej,
 - o kształtowaniu zieleni urządzonej w sposób nieprzesłaniający wglądu na sylwetkę zabudowy Starego Miasta w granicach historycznego układu urbanistycznego zespołu staromiejskiego miasta Krosna,
 - o zakazie lokalizacji ścian budynków bez okien od strony strefy ekspozycji krajobrazu, za wyjątkiem ścian szczytowych w budynkach oficynowych stanowiących boczne skrzydła w zespołach zabudowy,
- pozytywne oddziaływanie długoterminowe, bezpośrednie i stałe poprzez ustalenie nieprzekraczalnych i obowiązujących linii zabudowy stanowiących o zachowaniu kompozycji przestrzennej, kontynuacji sposobu kształtowania zabudowy i eksponowaniu obiektów zabytkowych,
- pozytywne oddziaływanie długoterminowe, bezpośrednie i stałe poprzez nakaz utrzymania i kontynuacji formy zabudowy pierzejowej na terenach oznaczonych symbolami MWK-U, zgodnie z obowiązującymi liniami zabudowy wskazanymi w części graficznej planu,
- pozytywne oddziaływanie długoterminowe, bezpośrednie i stałe poprzez nakaz dostosowania nowej zabudowy do historycznej kompozycji urbanistycznej w zakresie rozplanowania na działce budowlanej, skali, bryły, podziałów parcelacyjnych, układu zieleni oraz nawiązania form współczesnych do lokalnej tradycji budowlanej,

7. Zasoby naturalne

- pozytywnym oddziaływaniem bezpośrednim, długoterminowym, stałym na wody podziemne jako dobro naturalne będzie nakaz podłączenia do sieci wodociągowej, co ograniczy realizację indywidualnych, niekontrolowanych ujęć wód,
- pozytywnym oddziaływaniem bezpośrednim, długoterminowym i stałym będzie odprowadzanie ścieków do sieci kanalizacji oraz ustalenie, że przed zrzutem do odbiorników wody opadowe i roztopowe będą podczyszczane zgodnie z przepisami odrębnymi,

8. Zabytki

- pozytywnym oddziaływaniem bezpośrednim, długoterminowym, stałym jest objęcie planem terenu ozn. sym. 5MWK-U cechującego się wysokimi walorami kulturowymi,
- pozytywnym oddziaływaniem bezpośrednim, długoterminowym, stałym jest uwzględnienie Parku Kulturowego Wzgórze Staromiejskie w Krośnie, historycznego układu urbanistycznego zespołu staromiejskiego miasta Krosna wpisanego do rejestru zabytków obiektów i obszarów wpisanych do rejestru zabytków,
- pozytywnym oddziaływaniem bezpośrednim, długoterminowym, stałym jest uwzględnienie w planie obiektów ujętych w gminnej ewidencji zabytków i ustalenie dla nich zasad ochrony,
- pozytywnym oddziaływaniem bezpośrednim, długoterminowym, stałym jest ustalenie strefy ochrony konserwatorskiej stanowisk archeologicznych ujętych w gminnej ewidencji zabytków, strefy ochrony konserwatorskiej stanowisk archeologicznych ujętych w gminnej ewidencji zabytków.

9. Dobra materialne

- pozytywny, długotrwały, stały wpływ poprzez zachowanie istniejącej zabudowy zaspokajającej potrzeby mieszkańców w rejonie posiadającym dostęp do infrastruktury technicznej. Zapisy planu służą ogólnemu rozwojowi centrum miasta, a więc wzbogaceniu dóbr materialnych przy wykorzystaniu już istniejących,
- pozytywnym, długotrwałym, stałym ustaleniem planu jest wskazanie granicy strefy ochronnej planowanego wału przeciwpowodziowego (po jego zrealizowaniu), w odległości 50 m od linii rozgraniczających terenów oznaczonych symbolem N oraz ustalenie, że w strefie ochrony wału przeciwpowodziowego obowiązują (po jego realizacji) zakazy, nakazy i dopuszczenia regulowane przepisami odrębnymi z zakresu prawa wodnego, których celem jest zapewnienie szczelności i stabilności wału,
- nieznacznie negatywnym oddziaływaniem długoterminowym bezpośrednim i stałym jest zachowanie terenów budowlanych w obszarze szczególnego powodzią (obowiązujący plan również wskazywał te tereny jako budowlane), przy czym należy podkreślić, że procedowany plan wprowadza dodatkowe wymogi dotyczące zasad lokalizacji zabudowy w obszarach szczególnego zagrożenia powodzią, o których mowa w §10 ust. 2, tj.
 - 1) *zakaz lokalizacji kondygnacji podziemnych;*
 - 2) *nakaz lokalizacji zabudowy mieszkaniowej jednorodzinnej i wielorodzinnej poza obszarami szczególnego zagrożenia powodzią o głębokości wody powyżej 0,5 m określonymi na mapach zagrożenia powodziowego;*
 - 3) *na terenach oznaczonych symbolami: 2MW-U, 6MW-U w obszarze szczególnego zagrożenia powodzią o głębokości do 0,5 m nakaz wyniesienia poziomu parteru oraz wykonania pionowej izolacji przeciwwodnej co najmniej 0,30 m powyżej rzędnej Q1%, zgodnie z mapami zagrożenia powodzią, tj.:*
 - a) *na terenie oznaczonym symbolem 2MW-U – licząc od rzędnej Q1% 262,93 m n.p.m.,*
 - b) *na terenie oznaczonym symbolem 6MW-U – licząc od rzędnej Q1% od 263, 59 m n.p.m. w części zachodniej, do 263,74 m n.p.m. w części wschodniej,*
 - 4) *nakaz prowadzenia prac poza okresem zagrożenia powodziowego.*

10. System przyrodniczy

- ustalenia planu nie będą znacząco negatywnie oddziaływać na system przyrodniczy.

Ocena znaczących oddziaływań na środowisko dla:

- terenu usług – **U**
 - terenu usług sportu i rekreacji – **US**
 - terenu usług kultury i rozrywki – **UK**
 - terenu usług kultu religijnego – **UR**
 - terenu usług biurowych i administracji – **UA**
 - terenu usług handlu lub kultury i rozrywki – **UH-UK**
 - terenu usług zdrowia i pomocy społecznej lub edukacji lub kultu religijnego **UZ-UE-UR**
 - terenu usług zdrowia i pomocy społecznej lub edukacji lub sportu i rekreacji – **UZ-UE-US**
 - terenu usług zdrowia i pomocy społecznej lub kultury i rozrywki lub biurowych i administracji – **UZ-UK-UA**
 - terenu usług nauki lub edukacji – **UN-UE**
 - terenu usług edukacji lub sportu i rekreacji lub kultury i rozrywki – **UE-US-UK**
 - terenu usług sportu i rekreacji lub kultury i rozrywki lub biurowych i administracji – **US-UK-UA**
 - terenu usług bezpieczeństwa i porządku publicznego lub biurowych i administracji – **UB-UA**
-

1. Różnorodność biologiczna, zwierzęta, rośliny

- nieznacznie negatywne oddziaływanie krótkoterminowe, chwilowe, bezpośrednie będzie związane z realizacją/wymianą zabudowy. W wyniku prac budowlanych zostanie zniszczona częściowo szata roślinna, która następnie może zostać odbudowana po zakończeniu procesu budowlanego. Prace budowlane będą powodowały wypłaszanie drobnych zwierząt, aczkolwiek oddziaływania te mogą zaistnieć niezależnie od ustaleń procedowanego planu, ponieważ analizowane tereny wskazano do zabudowy w obowiązującym planie pod zabudowę i co ważne w większości są zainwestowane. Nie prognozuje się znaczących zmian w zakresie wpływu procedowanego planu na bioróżnorodność. Projekt dokumentu ustala wskaźnik minimalnego udziału powierzchni biologicznie czynnej na zbliżonym poziomie lub wyższym w stosunku tego określonego w obowiązującym planie. Większe wymagania w stosunku do zapewnienia terenów biologicznie czynnych ustalono przede wszystkim na obszarach, gdzie dotychczas były wskazane tereny zieleni urządzonej. Tereny te funkcjonalnie tworzą całość z terenami budowlanymi, na których już są posadowione budynki. Inaczej mówiąc, obowiązujący plan w ramach tych samych nieruchomości wprowadzał podział na tereny zieleni urządzonej i budowlane, natomiast w procedowanym planie połączono te tereny. Należy podkreślić, że tereny te są zainwestowane, a ustalone linie zabudowy ograniczają możliwości lokalizacji budynków na tych terenach,
- pozytywnym oddziaływaniem bezpośrednim, długoterminowym i stałym poprzez ustalenie strefy ochronną wokół pomników przyrody o średnicy 15 m od pnia drzewa (teren ozn. sym 5U), zgodnie z częścią graficzną planu, w której obowiązuje:
 - o zakaz realizacji zabudowy kubaturowej, z dopuszczeniem zachowania istniejącej zabudowy,
 - o zakaz wykonywania prac ziemnych trwale zniekształcających rzeźbę terenu,
 - o zakaz uszkodzenia i zanieczyszczenia gleby,

- zakaz dokonywania zmian stosunków wodnych, jeżeli zmiany te nie służą ochronie przyrody,
- zakaz przekształcania terenu w sposób zagrażający drzewu,
- nakaz realizacji obiektów liniowych infrastruktury technicznej bez użycia sprzętu mechanicznego w sposób gwarantujący nieuszkodzenie układu korzeniowego drzewa,
- w przypadku zdjęcia ochrony z pomnika przyrody strefa ochronna przestaje obowiązywać,

2. Ludzie

- pozytywnym, stałym, długookresowym, pośrednim oddziaływaniem planu jest poprawa jakości zamieszkania/życia poprzez dostęp do usług o szerokim profilu działalności, w tym usług publicznych służących całej społeczności,
- pozytywnym, stałym, bezpośrednim, długookresowym oddziaływaniem jest ustalenie ochrony przed promieniowaniem elektromagnetycznym,

3. Woda

- nieznacznie negatywne, chwilowe, bezpośrednie zanieczyszczenie wód podziemnych może nastąpić jedynie w pojedynczych, incydentalnych wypadkach podczas realizacji ustaleń planu, aczkolwiek nie powinno to wpłynąć na pogorszenie dotychczasowego stanu jednolitych części wód podziemnych, zgodnie z *Rozporządzeniem Ministra Gospodarki Morskiej i Żeglugi Śródlądowej z dnia 11 października 2019 r. w sprawie kryteriów i sposobu oceny stanu jednolitych części wód podziemnych oraz Rozporządzeniem Ministra Infrastruktury z dnia 25 czerwca 2021 r. w sprawie klasyfikacji stanu ekologicznego, potencjału ekologicznego i stanu chemicznego oraz sposobu klasyfikacji stanu jednolitych części wód powierzchniowych, a także środowiskowych norm jakości dla substancji priorytetowych,*
- pozytywnym, stałym, długotrwałym i bezpośrednim ustaleniem planu jest ustalenie zaopatrzenie w wodę z sieci wodociągowej oraz odprowadzenie ścieków bytowych i komunalnych miejską siecią kanalizacyjną do oczyszczalni ścieków,
- pozytywnym, stałym, długotrwałym i bezpośrednim ustaleniem jest wprowadzenie ochrony wód powierzchniowych i podziemnych, w szczególności w szczególności Głównego Zbiornika Wód Podziemnych Nr 432 Dolina Rzeki Wiśtok, poprzez ściśle określone zagospodarowanie wód opadowych i roztopowych, ścieków oraz zakaz składowania wszelkich odpadów, dopuszczenie realizacji usług nieuciążliwych. Przyczyni się to do zapobiegania pogorszeniu stanu ekologicznego i stanu chemicznego wód,

4. Powietrze i klimat

- pozytywnym, stałym, długotrwałym i bezpośrednim ustaleniem planu jest zakaz lokalizowania przedsięwzięć mogących zawsze znacząco oddziaływać na środowisko, za wyjątkiem obiektów infrastruktury technicznej dopuszczonej planem,
- pozytywnym, stałym, długotrwałym i bezpośrednim ustaleniem planu jest ustalenie ograniczeń i zakazów w zakresie eksploatacji instalacji, w których następuje spalanie paliw, na zasadach określonych przepisami odrębnymi, dopuszczenie stosowanie odnawialnych źródeł energii wykorzystujących promieniowanie słoneczne o maksymalnej mocy powyżej 100 kW,
- pozytywnym, stałym, długotrwałym i bezpośrednim ustaleniem planu jest dopuszczenie realizacji wyłącznie usług nieuciążliwych,
- pozytywnym, stałym, długotrwałym i bezpośrednim ustaleniem planu jest wskazanie strefy ochrony ekspozycji krajobrazu, w której nakazuje się zagospodarowania terenów

stanowiących powierzchnie biologicznie czynne kompozycją zieleni urządzonej i zakazuje się realizacji budynków (stosownie odsunięto linie zabudowy). Zachowanie tej strefy pozwoli na przewietrzanie obszaru centrum miasta,

5. Powierzchnia ziemi

- nieznacznie negatywnym oddziaływaniem długoterminowym bezpośrednim i stałym, zwiększającym jej degradację będą roboty ziemne związane z budową budynków, w szczególności z kondygnacjami podziemnymi oraz realizacją sieci infrastruktury technicznej, aczkolwiek oddziaływania te mogą również wystąpić w przypadku realizacji inwestycji dopuszczonych w obowiązującym planie,
- negatywnym, stałym, długotrwałym i bezpośrednim oraz pośrednim oddziaływaniem jest dopuszczenie lokalizowania niektórych przedsięwzięć mogących potencjalnie znacząco oddziaływać na środowisko,

6. Krajobraz

- pozytywne oddziaływanie długoterminowe, bezpośrednie i stałe stanowi ustalenie w planie przeznaczeń terenów spójnych funkcjonalnie z otoczeniem,
- oddziaływaniem pozytywnym długoterminowym, bezpośrednim i stałym będzie ustalenie ujednoliconych zasad dotyczących zachowania ładu przestrzennego, zagospodarowania terenu, kształtowania, lokalizacji zabudowy, parametrów, wskaźników zabudowy skorelowanych z otoczeniem, kolorystyki elewacji oraz dachów, co powinno wykluczyć powstawanie obiektów dysharmonizujących z sąsiedztwem,
- pozytywnym oddziaływaniem bezpośrednim, długoterminowym, stałym jest ustalenie zasad ochrony krajobrazu poprzez: nakazuje kształtowanie zieleni w sposób otwierający wglądy na kierunkach otwarć widokowych wskazanych w części graficznej planu, zakazu realizacji obiektów i zagospodarowania terenu przesłaniających wglądy na kierunkach otwarć widokowych, ustalenie ochrony strefy ekspozycji krajobrazu polegającą na:
 - nakazie zagospodarowania terenów stanowiących powierzchnie biologicznie czynne kompozycją zieleni urządzonej,
 - kształtowaniu zieleni urządzonej w sposób nieprzesłaniający wglądu na sylwetę zabudowy Starego Miasta w granicach historycznego układu urbanistycznego zespołu staromiejskiego miasta Krosna,
 - zakazie lokalizacji ścian budynków bez okien od strony strefy ekspozycji krajobrazu, za wyjątkiem ścian szczytowych w budynkach oficynowych stanowiących boczne skrzydła w zespołach zabudowy,
- pozytywnym oddziaływaniem bezpośrednim, długoterminowym i stałym jest:
 - nakaz zachowania i utrzymania dominant architektonicznych zlokalizowanych na terenach oznaczonych symbolami 2UN-UE, 1UB-UA, 1UA, 4U, 1UE-US-UK,
 - nakaz utrzymania na terenie 1UH-UK akcentu urbanistycznego oraz ochronę jego ekspozycji od strony przestrzeni publicznej, z dopuszczeniem jego wymiany lub relokacji w ramach terenu, pod warunkiem zachowania ich ekspozycji od strony przestrzeni publicznej,
 - nakaz zachowania istniejących akcentów urbanistycznych stanowiących podkreślenie założeń urbanistycznych na terenie oznaczonym symbolami 3UR,
- pozytywne oddziaływanie długoterminowe, bezpośrednie i stałe poprzez ustalenie nieprzekraczalnych i obowiązujących linii zabudowy stanowiących o zachowaniu kompozycji

przestrzennej, kontynuacji sposobu kształtowania zabudowy i eksponowaniu obiektów zabytkowych,

7. Zasoby naturalne

- pozytywnym oddziaływaniem bezpośrednim, długoterminowym, stałym na wody podziemne jako dobro naturalne będzie nakaz podłączenia do sieci wodociągowej, co ograniczy realizację indywidualnych, niekontrolowanych ujęć wód,
- pozytywnym oddziaływaniem bezpośrednim, długoterminowym i stałym będzie odprowadzanie ścieków do sieci kanalizacji oraz ustalenie, że przed zrzutem do odbiorników wody opadowe i roztopowe będą podczyszczane zgodnie z przepisami odrębnymi,
- pozytywnym oddziaływaniem bezpośrednim, długoterminowym i stałym poprzez ustalenie strefy ochronną wokół pomników przyrody o średnicy 15 m od pnia drzewa, zgodnie z częścią graficzną planu, w której obowiązuje:
 - zakaz realizacji zabudowy kubaturowej, z dopuszczeniem zachowania istniejącej zabudowy,
 - zakaz wykonywania prac ziemnych trwale zniekształcających rzeźbę terenu,
 - zakaz uszkodzania i zanieczyszczania gleby,
 - zakaz dokonywania zmian stosunków wodnych, jeżeli zmiany te nie służą ochronie przyrody,
 - zakaz przekształcania terenu w sposób zagrażający drzewu,
 - nakaz realizacji obiektów liniowych infrastruktury technicznej bez użycia sprzętu mechanicznego w sposób gwarantujący nieuszkodzenie układu korzeniowego drzewa,
 - w przypadku zdjęcia ochrony z pomnika przyrody strefa ochronna przestaje obowiązywać,

8. Zabytki

- pozytywnym oddziaływaniem bezpośrednim, długoterminowym, stałym jest uwzględnienie/wyznaczenie takich elementów jak granica Parku Kulturowego Wzgórze Staromiejskie w Krośnie, strefę A parku kulturowego, strefa B parku kulturowego, otulina parku kulturowego, obiekty wpisane do rejestru zabytków, obszary objęte wpisem do rejestru zabytków, granica historycznego układu urbanistycznego zespołu staromiejskiego miasta Krosna wpisanego do rejestru zabytków, granica historycznego układu urbanistycznego części Krosna w rejonie ulic Paderewskiego, Kościuszki i Łukasiewicza wpisanego do rejestru zabytków, strefa ochrony konserwatorskiej historycznego układu urbanistycznego zespołu staromiejskiego, strefa ochrony konserwatorskiej historycznego układu urbanistycznego części Krosna w rejonie ulic Paderewskiego, Kościuszki i Łukasiewicza, oś kompozycyjna, akcenty urbanistyczny, zabytki ujęte w gminnej ewidencji zabytków i ustalenie dla nich zasad ochrony,
- pozytywne oddziaływanie długoterminowe, bezpośrednie i stałe poprzez ustalenie nieprzekraczalnych i obowiązujących linii zabudowy stanowiących o zachowaniu kompozycji przestrzennej, kontynuacji sposobu kształtowania zabudowy i eksponowaniu obiektów zabytkowych,
- pozytywne oddziaływanie długoterminowe, bezpośrednie i stałe poprzez nakaz dostosowania nowej zabudowy do historycznej kompozycji urbanistycznej w zakresie rozplanowania na działce budowlanej, skali, bryły, podziałów parcelacyjnych, układu zieleni oraz nawiązania form współczesnych do lokalnej tradycji budowlanej,
- pozytywnym oddziaływaniem bezpośrednim, długoterminowym, stałym jest ustalenie strefy ochrony konserwatorskiej stanowisk archeologicznych ujętych w gminnej ewidencji zabytków,

strefy ochrony konserwatorskiej stanowisk archeologicznych ujętych w gminnej ewidencji zabytków.

9. Dobra materialne

- pozytywny, długotrwały, stały wpływ poprzez zachowanie istniejącej zabudowy zaspokajającej potrzeby mieszkańców w rejonie posiadającym dostęp do infrastruktury technicznej. Zapisy planu służą ogólnemu rozwojowi centrum miasta, a więc wzbogaceniu dóbr materialnych przy wykorzystaniu już istniejących,
- pozytywnym, długotrwałym, stałym ustaleniem planu jest wskazanie granicy strefy ochronnej planowanego wału przeciwpowodziowego (po jego zrealizowaniu), w odległości 50 m od linii rozgraniczających terenów oznaczonych symbolem N oraz ustalenie, że w strefie ochrony wału przeciwpowodziowego obowiązują (po jego realizacji) zakazy, nakazy i dopuszczenia regulowane przepisami odrębnymi z zakresu prawa wodnego, których celem jest zapewnienie szczelności i stabilności wału,
- nieznacznie negatywnym oddziaływaniem długoterminowym bezpośrednim i stałym jest zachowanie terenów budowlanych w obszarze szczególnego powodzią (obowiązujący plan również wskazywał te tereny jako budowlane), przy czym należy podkreślić, że procedowany plan wprowadza dodatkowe wymogi dotyczące zasad lokalizacji zabudowy w obszarach szczególnego zagrożenia powodzią, o których mowa w §10 ust. 2, tj.
 - 1) *zakaz lokalizacji kondygnacji podziemnych;*
 - 2) *nakaz lokalizacji zabudowy mieszkaniowej jednorodzinnej i wielorodzinnej poza obszarami szczególnego zagrożenia powodzią o głębokości wody powyżej 0,5 m określonymi na mapach zagrożenia powodziowego;*
 - 3) *nakaz prowadzenia prac poza okresem zagrożenia powodziowego.*

10. System przyrodniczy

- ustalenia planu nie będą znacząco negatywnie oddziaływać na system przyrodniczy.

Ocena znaczących oddziaływań na środowisko dla: terenu drogi zbiorczej – **KDZ**; terenu drogi lokalnej – **KDL**; terenu drogi dojazdowej – **KDD**; terenu komunikacji drogowej wewnętrznej – **KR**; terenu komunikacji pieszo-rowerowej – **KP**; terenu komunikacji pieszej – **KPP**; terenu parkingu – **KOP**; terenu placu lub rynku – **KOR**

1. Różnorodność biologiczna, zwierzęta oraz rośliny

- oddziaływaniem nieznacznie negatywnym bezpośrednim, długoterminowym i stałym jest ruch samochodowy i emisja zanieczyszczeń komunikacyjnych, co zagraża życiu zwierząt, należy jednak pamiętać, że infrastruktura komunikacyjna jest niezbędna przy wskazywaniu terenów budowlanych. Ustalone drogi wyznaczono już w obowiązującym planie, procedowany planu jedynie wprowadza niewielkie korekty techniczne w ich przebiegu mające na celu dostosowanie ich linii rozgraniczających do stanu faktycznego. Drogi te już zrealizowano, z wyjątkiem teren ozn. sym. 3KDZ. Nie prognozuje się znaczącej zmiany oddziaływania tych terenów na ww. komponenty środowiska względem stanu istniejącego lub w stosunku do prognozy oddziaływań ustaleń obowiązującego planu,

2. Ludzie

- pozytywnym oddziaływaniem bezpośrednim, długoterminowym i stałym jest zachowanie istniejącego układu komunikacyjnego oraz od dawna planowanego połączenia komunikacyjnego jakie ma być zapewnione poprzez projektowaną drogę ozn. sym. 3KDZ,

3. Woda

- nieznacznie negatywne oddziaływanie długoterminowe, bezpośrednie i chwilowe może być związane z ryzykiem przedostawania się substancji ropopochodnych oraz innych substancji szkodliwych w przypadku wystąpienia awarii (co będzie oddziaływaniem krótkoterminowym),
- pozytywnym, stałym, długotrwałym i bezpośrednim ustaleniem jest wprowadzenie ochrony wód powierzchniowych i podziemnych, poprzez ściśle określone zagospodarowanie wód opadowych i roztopowych, przyczyni się to do zapobiegania pogorszeniu stanu ekologicznego i stanu chemicznego wód,

4. Powietrze i klimat

- oddziaływaniem negatywnym bezpośrednim, długoterminowym i stałym jest ruch samochodowy powodujący wzmożoną emisję hałasu oraz zanieczyszczeń do atmosfery,

5. Powierzchnia ziemi

- negatywnym oddziaływaniem długoterminowym, pośrednim i stałym będą roboty związane z remontami/budową infrastruktury technicznej,
- negatywne oddziaływanie długoterminowe, bezpośrednie i chwilowe może być związane z ryzykiem przedostawania się substancji ropopochodnych oraz innych substancji szkodliwych w przypadku wystąpienia awarii (co będzie oddziaływaniem krótkoterminowym),

6. Krajobraz

- pozytywnym oddziaływaniem bezpośrednim, długoterminowym i stałym jest uwzględnienie placu i rynku wraz ze ustaleniem szczegółowych zasad ich zagospodarowania,
- pozytywnym oddziaływaniem bezpośrednim, długoterminowym i stałym jest ustalenie strefy ekspozycji krajobrazu wraz z zasadami jej ochrony, tj. nakaz zagospodarowania terenów stanowiących powierzchnie biologicznie czynne kompozycją zieleni urządzonej, kształtowanie zieleni urządzonej w sposób nieprzesłaniający wglądu na sylwetę zabudowy staromiejskiej w granicach historycznego układu urbanistycznego zespołu staromiejskiego miasta Krosna, zakaz lokalizacji ścian budynków bez okien od strony strefy ekspozycji krajobrazu, za wyjątkiem ścian szczytowych w budynkach oficynowych stanowiących boczne skrzydła w zespołach zabudowy,
- pozytywnym oddziaływaniem bezpośrednim, długoterminowym i stałym są ustalenia:
 - o wskazuje się orientacyjną lokalizację punktów widokowych wraz z kierunkami otwarcie widokowych:
 - z rejonu skweru z pomnikiem Roberta Portiusa na barokową Wieżę Farną,
 - ze skrzyżowania Rynku z ul. Piłsudskiego na Rynek,
 - ze skrzyżowania Rynku z ul. Sienkiewicza na Rynek,
 - ze skrzyżowania ul. Pawła z Krosna z ul. Piłsudskiego na plac farny,
 - z placu przy ul. Franciszkańskiej na gotycki kościół Franciszkanów,
 - ze skrzyżowania ul. Kazimierza Wielkiego z ul. Ordynacką na dawne Kolegium Jezuitów,
 - ze skrzyżowania ul. Słowackiego z ul. Piłsudskiego na dawny Pałac Biskupi,
 - z ul. Kapucyńskiej na dawne Towarzystwo Zaliczkowe,

- ze skrzyżowania ul. Staszica z ul. Piotra Skargi na dawną Szkołę Realną, ob. Liceum Ogólnokształcące nr 1, oraz wewnątrz ul. Staszica
- ze skrzyżowania ul. Piłsudskiego i ul. Łukasiewicza na Stary Cmentarz ,
- ze skrzyżowania Rynku i ul. Portiusa na renesansową Kaplicę Śś. Piotra i Pawła,
- ze skrzyżowania Rynku z ul. Franciszkańską na fasadę kościoła Franciszkanów,
- z Placu Konstytucji 3 Maja na gmach Rady Powiatowej, ob. Urząd Miasta Krosna,
- ze skrzyżowania Rynku z ul. Blich na Rynek i pomnik Piłsudskiego,
- ze skrzyżowania Rynku z ul. Kazimierza Wielkiego na dawne Kolegium Jezuitów,
- z ul. Zjazdowej na Bazylikę Farną,
- z Placu Konstytucji 3 Maja na budynek Sądu,
- z ul. Piłsudskiego od strony Ronda Solidarności na dawny Pałac Biskupi,
- z Placu Konstytucji 3 Maja na Ochronkę ss. Józefitek,
- z Placu Konstytucji 3 Maja na wewnątrz ul. Staszica oraz na barokowy kościół oo. Kapucynów,
- wskazuje się zgodnie z rysunkiem planu osie zespołów widokowych:
 - z ul. Czajkowskiego na dawne kolegium Jezuitów,
 - z ul. Paderewskiego na Bazylikę Kolegiacką pw. Trójcy Świętej,
 - z ul. Piłsudskiego na wzgórze staromiejskie,
 - z ul. Okrzei na wzgórze staromiejskie,
 - od strony kładki na Zawodziu na wzgórze staromiejskie,
 - z ul. Legionów na budynek Towarzystwa Zaliczkowego oraz zespół klasztorny oo. Franciszkanów,
 - z Placu Monte Cassino na wewnątrz ul. Staszica,
- na kierunkach otwarcie widokowych oraz na osiach zespołów widokowych zagospodarowania terenu z uwzględnieniem wglądów i ekspozycji obiektów, o których mowa w lit. a i b, oraz zasad określonych w Planie Ochrony Parku Kulturowego Wzgórze Staromiejskie w Krośnie,
- ustalenie osi kompozycyjnej zgodnie z częścią graficzną planu, której należy podporządkować układ zabudowy, ze szczególnym uwzględnieniem zachowania i kontynuacji zabudowy w formie pierzejowej oraz otwarcie przestrzennych w formie placów i rynku oznaczonych zgodnie z częścią graficzną planu symbolami 2KOR, 4KOR i 5KOR,
- nakaz utrzymania na terenach 4KOR, 5KOR, 1MW-U i 1UH-UK akcentów urbanistycznych oraz ochronę ich ekspozycji od strony przestrzeni publicznej, z dopuszczeniem ich wymiany lub relokacji w ramach terenu, pod warunkiem zachowania ich ekspozycji od strony przestrzeni publicznej;
- nakaz zachowania akcentów urbanistycznych na terenie oznaczonym symbolem 2KOR podkreślających układ krzyżowy kompozycji urbanistycznej;
- ustalenie zasad obowiązujących w zagospodarowywaniu przestrzeni publicznych (zakaz lokalizowania tymczasowych obiektów handlowo-usługowych, za wyjątkiem: obiektów związanych z imprezami o charakterze publicznym, w szczególności: scen, estrad, obiektów i urządzeń wystawowych, rekreacyjnych, rozrywkowych, dydaktycznych i innych, oraz zakaz lokalizacji sezonowych ogródków gastronomicznych, o wysokości do 3,5 m, pod warunkiem, że ich lokalizacja związana będzie z funkcjonującym obiektem

gastronomicznym posiadającym zaplecze gastronomiczne i sanitarne do obsługi gości, przy czym dopuszcza się zadaszenie części konsumpcyjnej w formie parasoli lub markiz, a wydzielenie ogródka z obszaru przestrzeni publicznej w formie ażurowej);

- nakaz oświetlenia ciągów komunikacyjnych, placów oraz rynku z zastosowaniem jednorodnych rozwiązań architektonicznych i kolorystycznych nawiązujących do historycznych detali architektonicznych,
- nakaz wyposażenia w niezbędne meble miejskie z zachowaniem jednolitej formy architektonicznej, kolorystyki i materiałów nawiązujących do historycznych detali architektonicznych,
- nakaz zastosowania na terenach oznaczonych symbolami 5KOR, 5KDL, 4KOR, 12KDD, 2KOR i 4KDD nawierzchni utwardzonych stanowiących jednorodną kompozycję w zakresie materiałów i kolorystyki, których układ ma eksponować oś kompozycyjną podkreśloną akcentami urbanistycznymi z uwzględnieniem warunków określonych w planie,
- nakaz uwzględnienia kompozycji zieleni niskiej i wysokiej pełniącej funkcję ozdobną w zagospodarowaniu terenów placów oznaczonych symbolami 4KOR i 5KOR oraz rynku oznaczonego symbolem 2KOR,
- zakaz lokalizowania na terenie 2KOR miejsc postojowych dla samochodów,

7. Zasoby naturalne

- negatywne oddziaływanie długoterminowe, bezpośrednie i chwilowe może być związane z ryzykiem przedostawania się substancji ropopochodnych oraz innych substancji szkodliwych w fazie ich realizacji lub w przypadku wystąpienia poważnych awarii (co będzie oddziaływaniem krótkoterminowym),

8. Zabytki

- pozytywnym oddziaływaniem bezpośrednim, długoterminowym, stałym jest uwzględnienie Parku Kulturowego Wzgórze Staromiejskie w Krośnie i zasad jego ochrony oraz ustalenia takich elementów jak oś kompozycyjną, akcenty urbanistyczny, dominanty architektoniczne, punkty widokowe, kierunki otwarć widokowych, osie zespołów widokowych, strefy ekspozycji krajobrazu, obszar przestrzeni publicznej,
- pozytywnym oddziaływaniem bezpośrednim, długoterminowym, stałym jest ustalenie strefy ochrony konserwatorskiej stanowisk archeologicznych ujętych w gminnej ewidencji zabytków, strefy ochrony konserwatorskiej stanowisk archeologicznych ujętych w gminnej ewidencji zabytków.

9. Dobra materialne

- pozytywnym, stałym oddziaływaniem jest zachowanie infrastruktury technicznej,

10. System przyrodniczy

- ustalenia dokumentu planistycznego nie wpłyną znacząco negatywnie na stan i funkcjonowanie elementów przedmiotowego systemu.

Ocena znaczących oddziaływań na środowisko dla: teren wód powierzchniowych śródlądowych – **WS**, teren zieleni naturalnej – **ZN**, teren zieleni urządzonej – **ZP**, teren cmentarza zamkniętego – **CZ**, teren niesklasyfikowany (tj. wał przeciwpowodziowy) – **N**

1. Różnorodność biologiczna, zwierzęta oraz rośliny

- pozytywnym oddziaływaniem bezpośrednim, długoterminowym i stałym jest zachowanie terenów stanowiących ostoję dla zachowania bioróżnorodności, w tym środowisko życia roślin i zwierząt. Jest to szczególnie ważne dla terenów wchodzących w skład Obszaru Natura 2000,

2. Ludzie

- pozytywnym oddziaływaniem bezpośrednim, długoterminowym i stałym poprzez zachowanie terenów o funkcji rekreacyjnej,

3. Woda

- pozytywnym oddziaływaniem bezpośrednim, długoterminowym i stałym jest zachowanie terenów wód powierzchniowych śródlądowych oraz ustalenie wokół nich terenów zieleni naturalnej,
- pozytywnym, stałym, długotrwałym i bezpośrednim ustaleniem jest wprowadzenie ochrony wód powierzchniowych i podziemnych, co przyczyni się do zapobiegania pogorszenia stanu ekologicznego i stanu chemicznego wód,
- pozytywnym oddziaływaniem bezpośrednim, długoterminowym i stałym jest wydzielenie terenów oznaczonych symbolem 1N i 2N oraz związanej z nimi strefy ochronnej planowanego wału przeciwpowodziowego,

4. Powietrze i klimat

- pozytywnym oddziaływaniem bezpośrednim, długoterminowym i stałym jest zachowanie terenów wód powierzchniowych śródlądowych wraz z buforem terenów zieleni naturalnej, co umożliwi dalsze przewietrzanie obszarów nie tylko objętych planem, ale i całego miasta,

5. Powierzchnia ziemi

- nie prognozuje się zmian oddziaływania w tym zakresie w stosunku do stanu obecnego,

6. Krajobraz

- pozytywnym oddziaływaniem bezpośrednim, długoterminowym i stałym jest zachowanie elementów krajobrazu naturalnego,
- pozytywnym oddziaływaniem bezpośrednim, długoterminowym i stałym jest ustalenie akcentów architektonicznych w ramach zagospodarowania wybranych terenów oznaczonych symbolem ZP oraz wskazanie otwarc widokowych,
- pozytywnym oddziaływaniem bezpośrednim, długoterminowym i stałym jest ustalenie dla terenów zieleni urządzonej oznaczone symbolem ZP jako terenów o funkcji publicznej, ogólnodostępnej, dla których ustala się:
 - a) nakaz wyposażenia w niezbędne urządzenia z zachowaniem ujednoczonej formy architektonicznej, kolorystyki i materiałów w obrębie poszczególnych terenów o funkcji publicznej;
 - b) zagospodarowanie obszaru z uwzględnieniem dostępu dla osób niepełnosprawnych zgodnie z zasadami uniwersalnego projektowania, w rozumieniu przepisów odrębnych, w

- szczegółności w zakresie wyposażenia, użytych materiałów oraz rozwiązań technicznych gwarantujących ogólnodostępny charakter przestrzeni;
- c) na wszystkich terenach dopuszcza się ruch rowerowy, na urządzeniach transportu osobistego, hulajnogach elektrycznych, urządzeniach wspomagających ruch, itp. w sposób niekolidujących z ruchem pieszym;
 - d) dopuszcza się lokalizację obiektów i urządzeń obsługi ruchu rowerowego oraz urządzeń transportu osobistego.
- pozytywnym oddziaływaniem bezpośrednim, długoterminowym i stałym jest nakaz zastosowania na terenach oznaczonych symbolami 7ZP nawierzchni utwardzonych stanowiących jednorodną kompozycję w zakresie materiałów i kolorystyki, których układ ma eksponować oś kompozycyjną podkreśloną akcentami urbanistycznymi z następującymi warunkami:
- e) zachowanie istniejących nawierzchni historycznych,
 - f) nowe lub modernizowane nawierzchnie z uwzględnieniem i kontynuacją nawierzchni historycznych w zakresie formy i użytych materiałów,
 - g) dopuszcza się realizację nawierzchni przeznaczonych dla ruchu pieszego i samochodowego w jednym poziomie.

7. Zasoby naturalne

- pozytywnym oddziaływaniem bezpośrednim, długoterminowym i stałym jest zachowanie terenów wód powierzchniowych śródlądowych wraz z cennym przyrodniczo otoczeniem,

8. Zabytki

- neutralne,

9. Dobra materialne

- pozytywnym oddziaływaniem bezpośrednim, długoterminowym i stałym jest wydzielanie terenów ozn. symbolem 1N i 2N oraz związanej z nimi strefy ochronnej planowanego wału przeciwpowodziowego,

10. System przyrodniczy

- zachowanie terenów ozn. symbolami WS, ZN, ZP, N jest kluczowe dla zachowania równowagi systemu przyrodniczego miasta, wpływ planu na stan i funkcjonowanie elementów systemu przyrodniczego określa się jako oddziaływanie pozytywne, bezpośrednie, długoterminowe i stałe, ustalenia dokumentu planistycznego nie wpłyną negatywnie na integralność położonego w granicach planu Obszaru Natura 2000 oraz na powiązania jego z innymi obszarami Natura 2000.

Podsumowując, regulacje procedowanego planu wpłyną w przewadze pozytywnie lub neutralnie na środowisko, w pozostałym zakresie nieznacznie negatywnie w stosunku do ustaleń obowiązującego planu. Ustalone w planie proekologiczne ustalenia minimalizują umiarkowanie negatywne oddziaływanie planowanej zabudowy na środowisko. Potencjalnie oddziaływanie planowanego zagospodarowania terenu nie powinno znacząco negatywnie wpłynąć na poszczególne komponenty środowiska.

14. Rozwiązania zapobiegające lub ograniczające negatywne oddziaływania na środowisko, mogących wynikać z realizacji ustaleń opracowanego dokumentu

Podstawowymi środkami minimalizującymi negatywne oddziaływanie planu są jego ustalenia ochronne. W zakresie ochrony środowiska procedowany planu ustala:

- 1) zakaz lokalizowania przedsięwzięć mogących zawsze znacząco oddziaływać na środowisko, w rozumieniu przepisów odrębnych, za wyjątkiem obiektów infrastruktury technicznej dopuszczonej planem;
- 2) zakaz lokalizowania przedsięwzięć mogących potencjalnie znacząco oddziaływać na środowisko, w rozumieniu przepisów odrębnych, za wyjątkiem:
 - a) obiektów infrastruktury technicznej dopuszczonych planem,
 - b) dróg publicznych i związanych z nimi urządzeń,
 - c) obiektów sportowych i usługowych wraz z towarzyszącą infrastrukturą na terenach oznaczonych symbolem 1US,
 - d) garaży, parkingów samochodowych oraz zespołów parkingów, w tym na potrzeby planowanych, realizowanych lub zrealizowanych przedsięwzięć, wraz z towarzyszącą im infrastrukturą techniczną;
- 3) ochronę wód powierzchniowych i podziemnych poprzez:
 - a) zagospodarowanie ścieków na zasadach określonych w § 14 ust. 1 pkt 3 planu,
 - b) zakaz wprowadzania ścieków bytowych, komunalnych i gospodarczych do ziemi,
- 4) zakaz składowania i magazynowania odpadów oraz przetwarzania odpadów;
- 5) ochronę wód powierzchniowych i podziemnych, w szczególności Głównego Zbiornika Wód Podziemnych Nr 432 Dolina Rzeki Wisłok, w granicach których położony jest cały obszar planu, poprzez:
 - a) zagospodarowanie ścieków na zasadach określonych w § 14 ust. 1 pkt 3 planu,
 - b) zakaz wprowadzania ścieków bytowych, komunalnych i gospodarczych do ziemi,
 - c) zakaz składowania wszelkich odpadów w tym odpadów niebezpiecznych;
- 6) w granicach obszarów szczególnego zagrożenia powodzią:
 - a) zakaz lokalizacji kondygnacji podziemnych;
 - b) nakaz lokalizacji zabudowy mieszkaniowej jednorodzinnej i wielorodzinnej poza obszarami szczególnego zagrożenia powodzią o głębokości wody powyżej 0,5 m określonymi na mapach zagrożenia powodziowego;
 - c) na terenie oznaczonym symbolem 15MNW-U zakazuje się lokalizowania zabudowy mieszkaniowej jednorodzinnej lub usług w obszarze szczególnego zagrożenia powodzią o głębokości powyżej 0,5 m, określonym na podstawie map zagrożenia powodziowego;
 - d) na terenach oznaczonych symbolami: 4MN-U, 1MNW-U, 2MW-U, 6MW-U, 15MNW-U w obszarze szczególnego zagrożenia powodzią o głębokości do 0,5 m nakaz wyniesienia

poziomu parteru oraz wykonania pionowej izolacji przeciwwodnej co najmniej 0,30 m powyżej rzędnej Q1%, zgodnie z mapami zagrożenia powodzią, tj.:

- na terenie oznaczonym symbolem 4MN-U – licząc od rzędnej Q1% 262,15 m n.p.m.,
 - na terenie oznaczonym symbolem 1MNW-U – licząc od rzędnej Q1% od 262,02 m n.p.m. w części północnej, do 262,36 m n.p.m. w części południowo-wschodniej,
 - na terenie oznaczonym symbolem 2MW-U – licząc od rzędnej Q1% 262,93 m n.p.m.,
 - na terenie oznaczonym symbolem 6MW-U – licząc od rzędnej Q1% od 263, 59 m n.p.m. w części zachodniej, do 263,74 m n.p.m. w części wschodniej,
 - na terenie oznaczonym symbolem 15MNW-U – licząc od rzędnej Q1% od 263,74 m n.p.m. w części zachodniej, do 263,83 m n.p.m. w części wschodniej;
- e) nakaz prowadzenia prac poza okresem zagrożenia powodziowego,
- 7) obowiązek ochrony przed hałasem terenów faktycznie zagospodarowanych poprzez określenie dopuszczalnych poziomów hałasu zgodnie z przepisami odrębnymi, tj.:
- a) dla terenów oznaczonych w części graficznej planu symbolami MN-U, MNW-U, MNB-U, MNS-U, MW-U, MWK-U, MWW-U dopuszczalny poziom hałasu musi być zgodny z poziomem hałasu dopuszczalnym dla terenów mieszkaniowo-usługowych,
 - b) dla terenów oznaczonych symbolami MWK i MWW dopuszczalny poziom hałasu musi być zgodny z poziomem hałasu dopuszczalnym dla terenów zabudowy mieszkaniowej wielorodzinnej,
 - c) dla terenów oznaczonych symbolami UN-UE, UE-US-UK dopuszczalny poziom hałasu musi być zgodny z poziomem hałasu dopuszczalnym dla terenów zabudowy związanej ze stałym lub czasowym pobytem dzieci i młodzieży,
 - d) dla terenów oznaczonych symbolem UKR dopuszczalny poziom hałasu musi być zgodny z poziomem hałasu dopuszczalnym dla terenów zabudowy zamieszkania zbiorowego,
 - e) dla terenów oznaczonych symbolami U, UZ-UE-UR, UZ-UE-US, UZ-UK-UA, dopuszczalny poziom hałasu musi być zgodny z poziomem hałasu dopuszczalnym dla terenów zabudowy związanej ze stałym lub czasowym pobytem dzieci i młodzieży, lub zabudowy zamieszkania zbiorowego, lub terenów domów opieki społecznej, lub szpitali w miastach, stosownie do zrealizowanej funkcji ustalonej w planie;
- 8) ochronę przed promieniowaniem elektromagnetycznym poprzez:
- a) utrzymanie dopuszczalnych poziomów pól elektromagnetycznych w środowisku zgodnie z przepisami odrębnymi, w szczególności w miejscach przeznaczonych na pobyt ludzi,
 - b) realizację zabudowy przeznaczonej na pobyt ludzi z zachowaniem odległości od obiektów emitujących pola elektromagnetyczne zgodnie z przepisami odrębnymi;
- 9) ochronę przed zanieczyszczeniami powietrza poprzez nakaz eksploatacji instalacji powodujących wprowadzanie gazów lub pyłów do powietrza, w sposób nieprzekraczający standardów jakości środowiska, na zasadach regulowanych przepisami odrębnymi;
- 10) strefę ochronną wokół pomników przyrody o średnicy 15 m od pnia drzewa, zgodnie z częścią graficzną planu, w której obowiązuje:
- a) zakaz realizacji zabudowy kubaturowej, z dopuszczeniem zachowania istniejącej zabudowy,
 - b) zakaz wykonywania prac ziemnych trwale zniekształcających rzeźbę terenu,
 - c) zakaz uszkodzania i zanieczyszczania gleby,

- d) zakaz dokonywania zmian stosunków wodnych, jeżeli zmiany te nie służą ochronie przyrody,
 - e) zakaz przekształcania terenu w sposób zagrażający drzewu,
 - f) nakaz realizacji obiektów liniowych infrastruktury technicznej bez użycia sprzętu mechanicznego w sposób gwarantujący nieuszkodzenie układu korzeniowego drzewa,
 - g) w przypadku zdjęcia ochrony z pomnika przyrody strefa ochronna przestaje obowiązywać;
- 11) w zakresie kształtowania krajobrazu:
- o wskazuje się orientacyjną lokalizację punktów widokowych wraz z kierunkami otwarć widokowych:
 - z rejonu skweru z pomnikiem Roberta Portiusa na barokową Wieżę Farną,
 - ze skrzyżowania Rynku z ul. Piłsudskiego na Rynek,
 - ze skrzyżowania Rynku z ul. Sienkiewicza na Rynek,
 - ze skrzyżowania ul. Pawła z Krosna z ul. Piłsudskiego na plac farny,
 - z placu przy ul. Franciszkańskiej na gotycki kościół Franciszkanów,
 - ze skrzyżowania ul. Kazimierza Wielkiego z ul. Ordynacką na dawne Kolegium Jezuitów,
 - ze skrzyżowania ul. Słowackiego z ul. Piłsudskiego na dawny Pałac Biskupi,
 - z ul. Kapucyńskiej na dawne Towarzystwo Zaliczkowe,
 - ze skrzyżowania ul. Staszica z ul. Piotra Skargi na dawną Szkołę Realną, ob. Liceum Ogólnokształcące nr 1, oraz wewnątrz ul. Staszica
 - ze skrzyżowania ul. Piłsudskiego i ul. Łukasiewicza na Stary Cmentarz ,
 - ze skrzyżowania Rynku i ul. Portiusa na renesansową Kaplicę św. Piotra i Pawła,
 - ze skrzyżowania Rynku z ul. Franciszkańską na fasadę kościoła Franciszkanów,
 - z Placu Konstytucji 3 Maja na gmach Rady Powiatowej, ob. Urząd Miasta Krosna,
 - ze skrzyżowania Rynku z ul. Blich na Rynek i pomnik Piłsudskiego,
 - ze skrzyżowania Rynku z ul. Kazimierza Wielkiego na dawne Kolegium Jezuitów,
 - z ul. Zjazdowej na Bazylikę Farną,
 - z Placu Konstytucji 3 Maja na budynek Sądu,
 - z ul. Piłsudskiego od strony Ronda Solidarności na dawny Pałac Biskupi,
 - z Placu Konstytucji 3 Maja na Ochronkę ss. Józefitek,
 - z Placu Konstytucji 3 Maja na wewnątrz ul. Staszica oraz na barokowy kościół oo. Kapucynów,
 - o wskazuje się zgodnie z rysunkiem planu osie zespołów widokowych:
 - z ul. Czajkowskiego na dawne kolegium Jezuitów,
 - z ul. Paderewskiego na Bazylikę Kolegiacką pw. Trójcy Świętej,
 - z ul. Piłsudskiego na wzgórze staromiejskie,
 - z ul. Okrzei na wzgórze staromiejskie,
 - od strony kładki na Zawodziu na wzgórze staromiejskie,
 - z ul. Legionów na budynek Towarzystwa Zaliczkowego oraz zespół klasztorny oo. Franciszkanów,
 - z Placu Monte Cassino na wewnątrz ul. Staszica,
 - o na kierunkach otwarć widokowych oraz na osiach zespołów widokowych zagospodarowania terenu z uwzględnieniem wglądów i ekspozycji obiektów, o których mowa w lit. a i b, oraz zasad określonych w Planie Ochrony Parku Kulturowego Wzgórze Staromiejskie w Krośnie,

o ustala się ochronę stref ekspozycji krajobrazu polegającą na:

- nakazie zagospodarowania terenów stanowiących powierzchnie biologicznie czynne kompozycją zieleni urządzonej,
- kształtowania zieleni urządzonej w sposób nieprzesłaniający wglądu na sylwetę zabudowy staromiejskiej w granicach historycznego układu urbanistycznego zespołu staromiejskiego miasta Krosna,
- zakaz lokalizacji ścian budynków bez okien od strony strefy ekspozycji krajobrazu, za wyjątkiem ścian szczytowych w budynkach oficynowych stanowiących boczne skrzydła w zespołach zabudowy.

12) zasady zaopatrzenia w ciepło, w tym dopuszcza się stosowanie pomp ciepła lub odnawialnych źródeł energii wykorzystujących promieniowanie słoneczne z wykluczeniem urządzeń o mocy większej niż 100 kW,

13) zasady kształtowania zabudowy oraz zagospodarowania terenu poprzez określenie:

- a) nieprzekraczalnych i obowiązujących linii zabudowy,
- b) maksymalnej intensywności zabudowy jako wskaźnika powierzchni całkowitej zabudowy w odniesieniu do powierzchni działki budowlanej,
- c) minimalnego udziału procentowego powierzchni biologicznie czynnej w odniesieniu do powierzchni działki budowlanej,
- d) maksymalnego udziału procentowego powierzchni zabudowy budynków na działce budowlanej do powierzchni działki budowlanej,
- e) maksymalnej wysokości zabudowy,
- f) maksymalnej liczby kondygnacji nadziemnych,
- g) geometrii, pokrycia i kolorystyki dachów,
- h) rodzaju, kolorystyk i spadku dachu,
- i) kolorystyk elewacji,
- j) zasad obsługi komunikacyjnej i systemu parkowania,
- k) zasad realizacji infrastruktury technicznej.

Generalnie celem minimalizowania uciążliwości funkcji wyznaczonych w sporządzonym planie należy stosować przy ich realizacji najnowsze dostępne technologie oraz wysokiej jakości urządzenia i materiały. Celem uzyskania pewności, że funkcja nie oddziałuje negatywnie na środowisko jest ustalenie obowiązku monitoringu (rozdział 15). Ewentualne negatywne oddziaływanie (których wykrycie na etapie prognozy nie było możliwe) nowo wprowadzonych czy też zintensyfikowanych funkcji na poszczególne komponenty środowiska można będzie ograniczyć poprzez wprowadzenie następujących działań:

1) ograniczających uciążliwości hałasowe:

- a) ograniczanie prowadzenia prac realizacyjnych do pory dziennej optymalizację czasu pracy, tak by ograniczyć liczbę przejazdów ciężkich, samochodów i maszyn,
- b) zabezpieczenie budynków mieszkalnych przeznaczonych na stały pobyt ludzi, przed hałasem i drganiami do parametrów izolacyjności akustycznej poprzez: wymianę stolarki okiennej, stosowanie materiałów budowlanych zapewniających właściwą izolacyjność przegród zewnętrznych czy racjonalne usytuowanie budynku oraz rozmieszczenie poszczególnych pomieszczeń mieszkalnych,
- c) ostatecznie (po stwierdzeniu przekroczeń dopuszczalnych norm określonych) zastosowanie barier akustycznych w terenach stałego przebywania ludzi,

- d) stosowanie wysokiej jakości urządzeń i materiałów ograniczających hałas,
- 2) stosowanie urządzeń proekologicznych i dbałości o utrzymanie ich sprawności i właściwego funkcjonowania,
- 3) maskowanie zielenią elementów dysharmonijnych lub ich usuwanie,
- 4) stosowanie sprawnych technicznie maszyn i środków transportu podczas etapu budowy,
- 5) zabezpieczenie (uszczelnienie) terenów zapleczy budowy,
- 6) chronienie teren przed zanieczyszczeniami substancjami ropopochodnymi i smarami używanymi w urządzeniach mechanicznych i pojazdach, poprzez zastosowanie mas bitumicznych oraz innych (właściwych) materiałów budowlanych,
- 7) wyposażanie systemów odprowadzania wód opadowych w osadniki, piaskowniki i separatory substancji ropopochodnych,

Zastosowanie się do wszystkich ustaleń planu i powyższych propozycji powinno wystarczająco ograniczyć negatywne oddziaływanie ustaleń planu na środowisko.

15. Rozwiązania alternatywne do rozwiązań zawartych w projektowanym dokumencie

Rozwiązania alternatywne obejmowały korekty linii zabudowy oraz przeznaczenia terenu oznaczonego w procedowanym planie jako 8U. Jest to teren funkcjonalny wydzielony w miejscu projektowanego w obowiązującym planie parkingu. Zmiana przeznaczenia ma na celu dostosowanie funkcji terenu do aktualnego zainwestowania. Do dalszej procedury wybrano koncepcję planu, która jest najbardziej optymalna pod względem urbanistycznym i jednocześnie generuje najmniejsze straty w środowisku.

16. Metody analizy skutków realizacji postanowień dokumentu oraz częstotliwości jej przeprowadzania

Planowanie przestrzenne jest procesem cyklicznym, który ma za zadanie bieżącą analizę potrzeb inwestycyjnych, stanu zagospodarowania oraz uwarunkowań przyrodniczych. Dlatego też, miasto Rypin powinno monitorować skutki realizacji ustaleń planu w kontekście ich oddziaływania na poszczególne komponenty środowiska, zdrowie i życie ludzi, zarówno w obszarze samej miejscowości, jaki i jej najbliższego sąsiedztwa. W ramach przeprowadzanej analizy dopuszcza się wykorzystanie danych z państwowego monitoringu środowiska. Zgodnie z art. 25 ustawy Prawo ochrony środowiska z dnia 27 kwietnia 2001 r. oraz w celu uniknięcia powielania monitorowania w myśl zasady *Dyrektywy 2001/42/WE* w sprawie oceny wpływu niektórych planów i programów na środowisko, wpływ ustaleń projektu tegoż planu na środowisko przyrodnicze w zakresie: jakości poszczególnych elementów przyrodniczych, dotrzymywaniu standardów jakości środowiska, obszarach występowania przekroczeń, występujących zmianach jakości elementów przyrodniczych i przyczynach tych zmian, kontrolowany będzie w ramach systemu Państwowego Monitoringu Środowiska. Wyniki prowadzonego monitoringu prezentowane będą corocznie w Raportach o stanie środowiska, wydawanych w formie ogólnodostępnej publikacji, ale źródłami danych w tym zakresie mogą też być:

Wojewódzka Baza Danych (prowadzona przez Marszałka Województwa), źródła administracyjne wynikające z obowiązków sprawozdawczych lub zapisów ustawowych (decyzje, zezwolenia, pozwolenia) czy badania statystyczne Głównego Urzędu Statystycznego. Ponadto w zakresie monitoringu poszczególnych elementów środowiska odpowiedzialne są: jednostki i instytucje związane z gospodarką wodną, zarządy dróg, starostwa powiatowe, urzędy wojewódzkie. Wojewódzki Inspektorat Ochrony Środowiska oraz inne jednostki wspomagające, zatrudniające ekspertów tej dziedziny (IMGW, RZGW).

Zaleca się, by monitorowanie skutków wdrażania i funkcjonowania ustaleń planu (w zakresach badań nie objętych monitoringiem WIOŚ) prowadzone było przez władze miasta. Zaleca się monitoring:

- realizacji planu w zakresie zachowania strefy ekspozycji krajobrazu,
- stanu powietrza, w tym poziomu zapylenia i hałasu w obrębie najbardziej uczęszczanych dróg,
- sposobu zapatrzenia w ciepło obiektów budowlanych,
- jakości wód podziemnych i powierzchniowych w rejonie najbardziej uczęszczanych dróg.

Prowadzenie ww. monitoringu należy realizować corocznie lub w przypadku stwierdzenia braku konieczności przeprowadzania takiej analizy przez Prezydenta - raz w czasie trwania jego kadencji.

17. Streszczenie w języku niespecjalistycznym

Przedmiotem opracowania jest prognoza oddziaływania na środowisko ustaleń *projektu miejscowego planu zagospodarowania przestrzennego miasta Krosna „STARE MIASTO - WZGÓRZE STAROMIEJSKIE”*, zwanego dalej planem. Do sporządzenia planu przystąpiono na podstawie *Uchwały Nr LII/1469/2022 Rady Miasta Krosna z dnia 28 października 2022 r. w sprawie przystąpienia do sporządzenia miejscowego planu zagospodarowania przestrzennego miasta Krosna „STARE MIASTO – WZGÓRZE STAROMIEJSKIE”*, zm. *Uchwałą Nr LXV/1849/23 Rady Miasta Krosna z dnia 30 listopada 2023 r. w sprawie zmiany uchwały w sprawie przystąpienia do sporządzenia miejscowego planu zagospodarowania przestrzennego miasta Krosna „STARE MIASTO – WZGÓRZE STAROMIEJSKIE”*. Podstawę prawną sporządzenia prognozy oddziaływania na środowisko ustaleń planu stanowią akty: *ustawa z dnia 27 marca 2003 r. o planowaniu i zagospodarowaniu przestrzennym* (Dz. U. z 2023 r. poz. 977, z późn. zm.) oraz *ustawa z dnia 3 października 2008 r. o udostępnianiu informacji o środowisku i jego ochronie, udziale społeczeństwa w ochronie środowiska oraz o ocenach oddziaływania na środowisko* (Dz. U. z 2023 r. poz. 1094, z późn. zm.).

Celem prognozy jest określenie charakteru prawdopodobnych skutków i oddziaływań na środowisko, które może być spowodowane realizacją planu. Prognozę sporządzono przy zastosowaniu metod opisowych, analiz jakościowych wykorzystujących dostępne wskaźniki stanu środowiska oraz identyfikacji i wartościowania skutków przewidywanych zmian w środowisku. Zakres prac nad prognozą został dostosowany do charakteru, specyfiki i precyzji planu. Z uwagi na charakter planu potencjalne oddziaływania na środowisko poszczególnych ustaleń planu na środowisko określono w formie opisowej i kartograficznej (załącznik graficzny do opracowania).

Obszar planu obejmuje teren ścisłego centrum miasta, w obrębie ewidencyjnym Śródmieście. Powierzchnia planu wynosi około 63 ha. W jego granicach występuje wyjątkowa koncentracja zabytków związanych nie tylko z funkcjonowaniem miasta, ale także z okresu przedlokacyjnego. Około 43% powierzchni obszaru planu stanowi Park Kulturowy Wzgórze Staromiejskie w Krośnie.

W granicach opracowania znajdują się częściowo rzeka Wisłok, a zachodnia granica przylega do rzeki Lubatówki. Część terenów położonych w pobliżu ww. rzek znajduje się w zasięgu obszaru szczególnego zagrożenia powodzią, zaś przy ul. Podwale występuje osuwisko. Obszar planu jest położony w granicach Głównego Zbiornika Wód Podziemnych Nr 432 Dolina Rzeki Wisłok. Ponadto rejon Wisłoki objęty jest granicami Obszaru Natura 2000. W granicach planu nie występują: obszary, tereny górnicze, złoża, krajobrazy priorytetowe. Obszar planu znajduje się w zasięgu powierzchni ograniczających przeszkody dla samolotów lotniska Krosno (w granicach planu obowiązuje ograniczenie wysokości do 325 m nad poziomem morza). Prawie cały obszar analizy jest objęty ustaleniami obowiązujących planów miejscowych, tj. 99,5% jego powierzchni.

Zgodnie z uzasadnieniem do *Uchwały Nr LII/1469/2022 Rady Miasta Krosna z dnia 28 października 2022 roku w sprawie przystąpienia do sporządzenia miejscowego planu zagospodarowania przestrzennego miasta Krosna „STARE MIASTO – WZGÓRZE STAROMIEJSKIE”* celem przystąpienia do sporządzenia planu jest ujednoczenie i aktualizacja zapisów obowiązujących na tym obszarze miejscowych planów zagospodarowania przestrzennego, jak również objęcie ustaleniami planu miejscowego terenów dotychczas nim nieobjętych.

Procedowany plan doprecyzowuje zasady zagospodarowania obszarów nim objętych i dostosowuje je do obecnych wymagań prawnych, stanowi kontynuację decyzji planistycznych podjętych w *Studium uwarunkowań i kierunków zagospodarowania przestrzennego miasta Krosna*, które przyjęto Uchwałą Nr LIX/1632/23 Rady Miasta Krosna z dnia 27 kwietnia 2023 r. Przy sporządzaniu prognozy uwzględniono dokumenty wymienione w rozdziale *Materiały wejściowe*, z których kluczowe to *Opracowanie ekofizjograficzne podstawowe na potrzeby Studium uwarunkowań i kierunków zagospodarowania przestrzennego miasta Krosna oraz planów miejscowych*, a także ww. studium.

W procedowanym planie ustalano przeznaczenia terenu:

- teren zabudowy mieszkaniowej jednorodzinnej lub usług – MN-U;
- teren zabudowy mieszkaniowej jednorodzinnej wolnostojącej lub usług – MNW-U;
- teren zabudowy mieszkaniowej jednorodzinnej bliźniaczej lub usług – MNB-U;
- teren zabudowy mieszkaniowej jednorodzinnej szeregowej lub grupowej lub usług – MNS-U;
- teren zabudowy mieszkaniowej wielorodzinnej pierzejowej – MWK;
- teren zabudowy mieszkaniowej wielorodzinnej wolnostojącej – MWW;
- teren zabudowy mieszkaniowej wielorodzinnej lub usług – MW-U;
- teren zabudowy mieszkaniowej wielorodzinnej pierzejowej lub usług – MWK-U;
- teren zabudowy mieszkaniowej wielorodzinnej wolnostojącej lub usług – MWW-U;
- teren usług – U;
- teren usług sportu i rekreacji – US;
- teren usług kultury i rozrywki – UK;
- teren usług kultu religijnego – UR;
- teren usług biurowych i administracji – UA;
- teren usług handlu lub kultury i rozrywki – UH-UK;
- teren usług zdrowia i pomocy społecznej lub edukacji lub kultu religijnego – UZ-UE-UR;
- teren usług zdrowia i pomocy społecznej lub edukacji lub sportu i rekreacji – UZ-UE-US;
- teren usług zdrowia i pomocy społecznej lub kultury i rozrywki lub biurowych i administracji – UZ-UK-UA;
- teren usług nauki lub edukacji – UN-UE;

- teren usług edukacji lub sportu i rekreacji lub kultury i rozrywki – UE-US-UK;
- teren usług sportu i rekreacji lub kultury i rozrywki lub biurowych i administracji – US-UK-UA;
- teren usług bezpieczeństwa i porządku publicznego lub biurowych i administracji – UB-UA;
- teren drogi zbiorczej – KDZ;
- teren drogi lokalnej – KDL;
- teren drogi dojazdowej – KDD;
- teren komunikacji drogowej wewnętrznej – KR;
- teren komunikacji pieszo-rowerowej – KP;
- teren komunikacji pieszej – KPP;
- teren parkingu – KOP;
- teren placu lub rynku – KOR;
- teren elektroenergetyki – IE;
- teren wód powierzchniowych śródlądowych – WS;
- teren zieleni naturalnej – ZN;
- teren zieleni urządzonej – ZP;
- teren cmentarza zamkniętego – CZ;
- teren niesklasyfikowany – N.

Ponadto plan ustala lub uwzględnia takie elementy jak:

- oś kompozycyjną;
- akcenty urbanistyczny;
- dominanty architektoniczne;
- pomniki przyrody;
- strefy ochronne pomników przyrody;
- punkty widokowe;
- kierunki otwarć widokowych;
- osie zespołów widokowych;
- strefy ekspozycji krajobrazu;
- wymiary w metrach;
- obszar przestrzeni publicznej;
- obiekty wpisane do rejestru zabytków;
- obszary objęte wpisem do rejestru zabytków;
- zabytki ujęte w gminnej ewidencji zabytków;
- granicę historycznego układu urbanistycznego zespołu staromiejskiego miasta Krosna wpisanego do rejestru zabytków;
- granicę historycznego układu urbanistycznego części Krosna w rejonie ulic Paderewskiego, Kościuszki i Łukasiewicza wpisanego do rejestru zabytków;
- strefę ochrony konserwatorskiej historycznego układu urbanistycznego zespołu staromiejskiego;
- strefę ochrony konserwatorskiej historycznego układu urbanistycznego części Krosna w rejonie ulic Paderewskiego, Kościuszki i Łukasiewicza;
- granicę Parku Kulturowego Wzgórze Staromiejskie w Krośnie;
- strefę A parku kulturowego;
- strefę B parku kulturowego;

- otulinę parku kulturowego;
- strefy ochrony konserwatorskiej stanowisk archeologicznych ujętych w gminnej ewidencji zabytków;
- granice obszaru Natura 2000 – Wisłok Środkowy z Dopytami PLH180030;
- granice obszaru szczególnego zagrożenia powodzią, na którym prawdopodobieństwo wystąpienia powodzi jest średnie i wynosi 1%;
- granice obszaru szczególnego zagrożenia powodzią, na którym prawdopodobieństwo wystąpienia powodzi jest wysokie i wynosi 10%;
- granice strefy ochronnej planowanego wału przeciwpowodziowego;
- obszar osuwiska.

Ustalenia planu respektują zasady uniwersalnego projektowania stosownie do zakresu opracowania. Rozwiązania przyjęte w planie spełniają założenia uchwały wywołującej sporządzenie planu. Zgodnie z *ustawą z dnia 27 marca 2003 r. o planowaniu i zagospodarowaniu przestrzennym* przewidywane rozwiązania w planie nie naruszają ustaleń obowiązującego studium. Obszar analizy jest objętym obowiązującymi planami, które nie zawierają wszystkich zagadnień związanych z ochroną środowiska, tj. Obszaru Natura 2000, wszystkich pomników przyrody, aktualnego zasięgu obszarów szczególnego zagrożenia powodzią, podczas gdy procedowany uwzględnia te uwarunkowania. Plan ustala strefę ochronną wokół pomników przyrody o średnicy 15 m od pnia drzewa wraz z reguluje ograniczenia w niej obowiązujące. Ponadto plan aktualizacje występujące w granicach zabytki. Ustalenia planu są szczególnie istotne dla obiektów ujętych w ewidencji zabytków. W związku z czym w przypadku braku realizacji projektowanego dokumentu obiekty ujęte w ewidencji zabytków oraz pomniki przyrody nie będą dostatecznie chronione.

Procedowany plan uwzględnia „Plan Ochrony Parku Kulturowego Wzgórze Staromiejskie w Krośnie” przyjęty Uchwałą Nr LXVIII/1927/24 Rady Miasta Krosna z dnia 29 lutego 2024 roku, w tym wskazuje ustalone ww. planie ochrony strefy A i B oraz otulinę parku. W części tekstowej zawarto informacje o konieczności uwzględnienia w zagospodarowaniu terenu objętego planem miejscowym ustaleń wynikających z przyjętego Planu Ochrony Parku Kulturowego Wzgórze Staromiejskie w Krośnie. W związku z czym uznaje się, że procedowany plan miejscowy realizuje główne cele ochrony parku. Ponadto procedowany plan ustala akcenty urbanistyczne, dominaty architektoniczne, osie zespołów widokowych, punkty widokowe, kierunki otwarcie widokowych, osie zespołów widokowych oraz strefę ekspozycji krajobrazu.

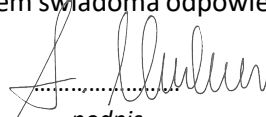
Rozwiązania alternatywne obejmowały korekty linii zabudowy oraz przeznaczenia terenu ozn. w procedowanym planie jako 8U. Jest to teren funkcjonalny wydzielony w miejscu projektowanego w obowiązującym planie parkingu. Zmiana przeznaczenia ma na celu dostosowanie funkcji terenu do aktualnego zainwestowania. Do dalszej procedury wybrano koncepcję planu, która jest najbardziej optymalna pod względem urbanistycznym i jednocześnie generuje najmniejsze straty w środowisku.

Dla wskazanych w planie terenów do zabudowy oraz związanej z nim infrastruktury mogą wystąpić charakterystyczne oddziaływania środowiskowe: emisja zanieczyszczeń do atmosfery (wprowadzanie gazów lub pyłów do powietrza), emitowanie hałasu i pól elektromagnetycznych, wytwarzanie odpadów komunalnych, przekształcenie ukształtowania terenu, zmiany w krajobrazie i szacie roślinnej. Oddziaływania te również mogłyby nastąpić niezależnie od uchwalenia planu, obszar planu jest objęty obowiązującymi planami. Nie przewiduje się wystąpienia znaczących oddziaływań (rozumianych jako przekroczenia określonych prawem standardów jakości środowiska) wynikających z realizacji zapisów

planu, nie przewiduje się również występowania oddziaływania transgranicznego. Wskazane ustalenia zawarte w planie są wystarczające dla ewentualnego zapobiegnięcia lub ograniczenia negatywnego oddziaływania na środowisko. Prognoza wykazała, że **w planie uwzględnione zostały cele i zasady ochrony środowiska szczebla krajowego i międzynarodowego** (w tym wspólnotowego) i nie wykazała drastycznych sprzeczności wynikających z unormowań prawnych wymagających radykalnych zmian projektu dokumentu. **Zapisy planu są poprawne w odniesieniu do obowiązków z zakresu ochrony środowiska** – gospodarki wodno-ciekowej, ochrony powietrza, ochrony przed hałasem, ochrony wód podziemnych, ochrony przyrody. W prognozie określono przewidywane metody analizy skutków realizacji postanowień dokumentu oraz częstotliwość jej przeprowadzania. **Wskazane kierunki zagospodarowania przestrzennego miasta nie wpłyną znacząco na pogorszenie stanu środowiska – nie prognozuje się przekroczeń określonych prawem standardów jakości środowiska. Nie stwierdza się też transgranicznych oddziaływań** ustaleń planu. W wyniku przeprowadzonych analiz i ocen stwierdza się, iż zaprojektowane w planie funkcje będą miały **w przewadze wpływ pozytywny lub neutralny, w pozostałym zakresie nieznacznie negatywny. Nie przewiduje się oddziaływań znacząco negatywnych tj. powodujących zasadniczą zmianę określonych parametrów jakości środowiska, zagrożenia dla liczebności i bioróżnorodności gatunków, istotnych barier dla migracji, zagrożenia dla obszarów cennych przyrodniczo, w tym dla celu i przedmiotu ochrony obszarów Natura 2000 oraz integralności tego obszaru.** Powyższe stwierdzenia są uwarunkowane wypełnieniem wszystkich nakazów i zakazów planu. **Zastopowanie się do wskazanych ustaleń planu powinno stanowić wystarczające zabezpieczenie przed potencjalnymi negatywnymi, przyszłymi zmianami w środowisku przyrodniczym**, a celem uzyskania pewności, że projektowane funkcje nie oddziałują negatywnie na środowisko jest ustalenie obowiązku monitoringu. **Podsumowując, plan uwzględnia zasady zrównoważonego rozwoju, warunki równowagi przyrodniczej i racjonalne gospodarowanie zasobami środowiska.**

18. Oświadczenie kierującego zespołem autorskim

Na podstawie art. 51 ust. 2 pkt 1 lit. f *ustawy z dnia 3 października 2008 roku o udostępnianiu informacji o środowisku i jego ochronie, udziale społeczeństwa w ochronie środowiska oraz o ocenach oddziaływania na środowisko* (Dz. U. z 2023 r. poz. 1094, z późn. zm.) oświadczam, że spełniam wymagania, o których mowa w art. 74a ust. 2 ww. ustawy. Jestem świadoma odpowiedzialności karnej za złożenie fałszywego oświadczenia.



.....
podpis