
Fwd: Fwd: Petycja - ul.Paderewskiego

--- Treść przekazanej wiadomości ---

Temat:Petycja - ul.Paderewskiego

Data:Wed, 13 Apr 2022 05:05:47 +0200

Nadawca: [REDACTED]

Adresat:um@um.krosno.pl

Dzień dobry,

w załączniku przesyłam petycję w sprawie zaniechania przebudowy ul.Paderewskiego w Krośnie i związanej z tym wycinki drzew.

Z poważaniem,

 **Petycja ul.Paderewskiego.pdf**
9 MB

OK ID
13.04.22 /dfP. M. Uliasz
13.04.22 /df

Krosno, 13.04.2022r.

P. Selańczak
13.04.22
RymarRada Miasta Krosna
ul. Staszica 2
38-400 KrosnoPrezydent Miasta Krosna
Sz. P. Piotr PrzytockiNaczelnik Wydziału Drogownictwa
Sz. P. Beata Pawłowska-Niecałek
Naczelnik Wydziału Ochrony Środowiska
Sz. P. Małgorzata Bocianowska
Miejski Konserwator Zabytków
Sz. P. dr Marta Rymar

Petycja w sprawie zaniechania przebudowy ul. Paderewskiego w Krośnie i związanej z tym wycinki drzew.

W związku z planowaną realizacją inwestycji pn. „Rozbudowa ulicy I.J. Paderewskiego w Krośnie wraz z rozbiórką i budową obiektu mostowego przez potok Lubatówka” oprócz zastąpienia starego mostu, którego stan techniczny jest niezadowolający, planuje się rozbudowę ul. Paderewskiego na całej długości, tj. od ul. Łukasiewicza do ul. Podwale. Rozbudowa ma polegać na zwężeniu istniejącej jezdni o szerokości ok. 6m do szerokości 5,5m, budowie z jednej strony jezdni chodnika o szerokości 2m a od strony Szkoły Muzycznej ścieżki pieszo-rowerowej o szerokości 3m. W związku z inwestycją wycięte mają zostać 52 drzewa.

O ile konieczności budowy nowego mostu nie budzi wątpliwości, tak przebudowa całej ul. Paderewskiego jest tematem kontrowersyjnym.

Po pierwsze, wycięte mają zostać 52 drzewa, w większości tworzące charakterystyczną dla naszego miasta aleję, oraz większe drzewa w sąsiedztwie inwestycji jak np. jesiony o obwodzie 164-178cm. W uzasadnieniu realizacji inwestycji czytamy m.in. „Jednocześnie istniejący szpaler drzew w istniejących chodnikach zlokalizowany jest w skrajni drogowej powodując zagrożenie zarówno dla pojazdów mechanicznych jak i pieszych z powodu ograniczenia widoczności.” Czy na tej ulicy rzeczywiście dochodziło do zwiększonej ilości wypadków powodowanych brakiem widoczności? Paradoksalnie, to właśnie te drzewa mogą chronić pieszych tworząc swoistą barierę, niejako odgradzając chodnik od drogi, oddalając ruch pieszy od krawędzi jezdni, a w przypadku najechania na chodnik przez samochód, zwiększając szansę uniknięcia potrącenia pieszego. Podkreślić należy, iż na tej ulicy obowiązuje ograniczenie prędkości do 40km/h, a miejscowo, w pobliżu szkoły, do 20km/h gdzie zainstalowany jest próg zwalniający. Przy tych prędkościach ewentualna kolizja z drzewem nie stwarza dużego zagrożenia dla kierujących pojazdami.

Drzewa blisko krawędzi jezdni zwężają też optycznie jezdnię, tym samym zmuszając kierowców do zmniejszenia prędkości i większej ostrożności. Efekt ten wykorzystuje się obecnie w wielu miastach, poprzez sztuczne zwężanie jezdni oznakowaniem poziomym, ustawianiem pachołków czy barier. W naszym przypadku ma być to fizyczne zwężenie jezdni o 0,5m, a więc ten sam efekt uspokojenia ruchu otrzymamy kosztem wyciętych drzew.

Drugą kwestią jest to, iż ul. Paderewskiego decyzją Podkarpackiego Wojewódzkiego Konserwatora Zabytków w Przemyślu z dnia 18.07.2011r., wpisana jest do rejestru zabytków jako historyczny układ urbanistyczny części Krosna (nr rejestru A-476). W świetle powyższego, bulwersująca jest decyzja WUOZ w Przemyślu, Delegatura w Krośnie, który zgodził się na wycinkę drzew stanowiących element chronionego układu urbanistycznego, w ramach rekompensaty nakazując wykonanie nowych nasadzeń w formie szpaleru drzew, jednak poza chodnikami, co będzie całkowitą zmianą historycznego układu i krajobrazu. Nowe szpalery będą sztucznym tworem, nie przypominającym w niczym tych związanych z naszym miastem.

Kolejna, nie mniej kontrowersyjna kwestia, to celowość tej inwestycji. Stan nawierzchni jezdni jak i chodników można określić jako bardzo dobry (załączniki). Znając kondycję wielu innych krośnieńskich ulic, przebudowę ulicy w nienagannym stanie technicznym można określić tylko jako niegospodarność. Tłumaczenie przebudowy brakiem wyodrębnionego ciągu pieszo-rowerowego nie jest najlepszym argumentem, bowiem proponuje się budowę ścieżki z kostki brukowej, na której ruch pieszy i rowerowy będą się krzyżować, utrudniając tym samym swobodne przemieszczanie się tak rowerzystom, jak i pieszym. Dodatkowo zlokalizowanie tego ciągu po stronie Szkoły Muzycznej może stwarzać niebezpieczeństwo wtargnięcia dzieci pod jednośląd, a chwilowe kumulowanie się potoków pieszych związane z rozpoczynaniem i kończeniem zajęć lekcyjnych może skutecznie utrudniać przemieszczanie się rowerzystów. Jest to więc rozwiązanie całkowicie niefunkcjonalne, niestety dobrze znane krośnieńskim rowerzystom. Na drodze o tak małym natężeniu ruchu, gdzie wg wykonawcy dokumentacji projektowej było to 967 poj./dobę, oraz ograniczeniu prędkości do 40km/h a miejscowo 20km/h, ruch rowerowy z powrotem może być prowadzony tak jak do tej pory, jezdnią.

Mając powyższe na uwadze, postulujemy o:

- zaniechanie wydawania publicznych pieniędzy na nieuzasadnioną przebudowę ul. Paderewskiego będącej w dobrym stanie technicznym;
- zaniechanie niszczenia przestrzeni miejskiej poprzez związaną z ww. inwestycją wycinkę drzew tworzących charakterystyczną aleję, stanowiącą element historycznego układu urbanistycznego Krosna, wpisanego do rejestru zabytków;
- ograniczenie zakresu inwestycji tylko do budowy nowego mostu wraz z krótkimi odcinkami dojazdowymi.

Z poważaniem,
/sygnatariusze petycji/



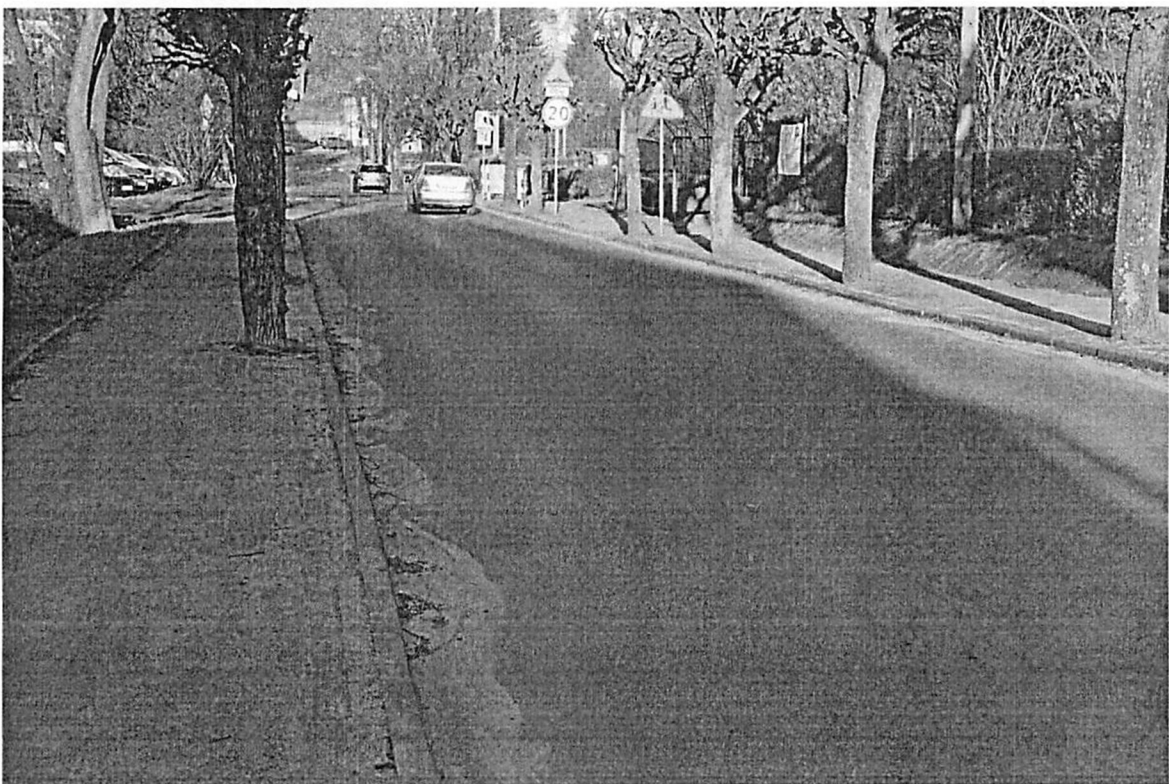
Załączniki:

- fotografie stanu istniejącego;
- plan wycinki i nasadzeń drzew (materiały wykonawcy projektu);
- zestawienie drzew przeznaczonych do wycinki (materiały wykonawcy projektu);
- podpisy poparcia petycji (od 07.04.2022r. do 12.04.2022r. zebrano 345 podpisów; petycja dostępna pod adresem: https://www.petycjeonline.com/petycja_w_sprawie_zaniechania_przebudowy_ul_paderewskiego_w_kronie_i_zwizanej_z_tym_wycinki_drzew);

Załączniki:



Fot. 1. Stan nawierzchni.



Fot. 2. Stan nawierzchni.



Fot. 3. Widok ogólny na ul. Paderewskiego. Widoczny bardzo dobry stan nawierzchni.



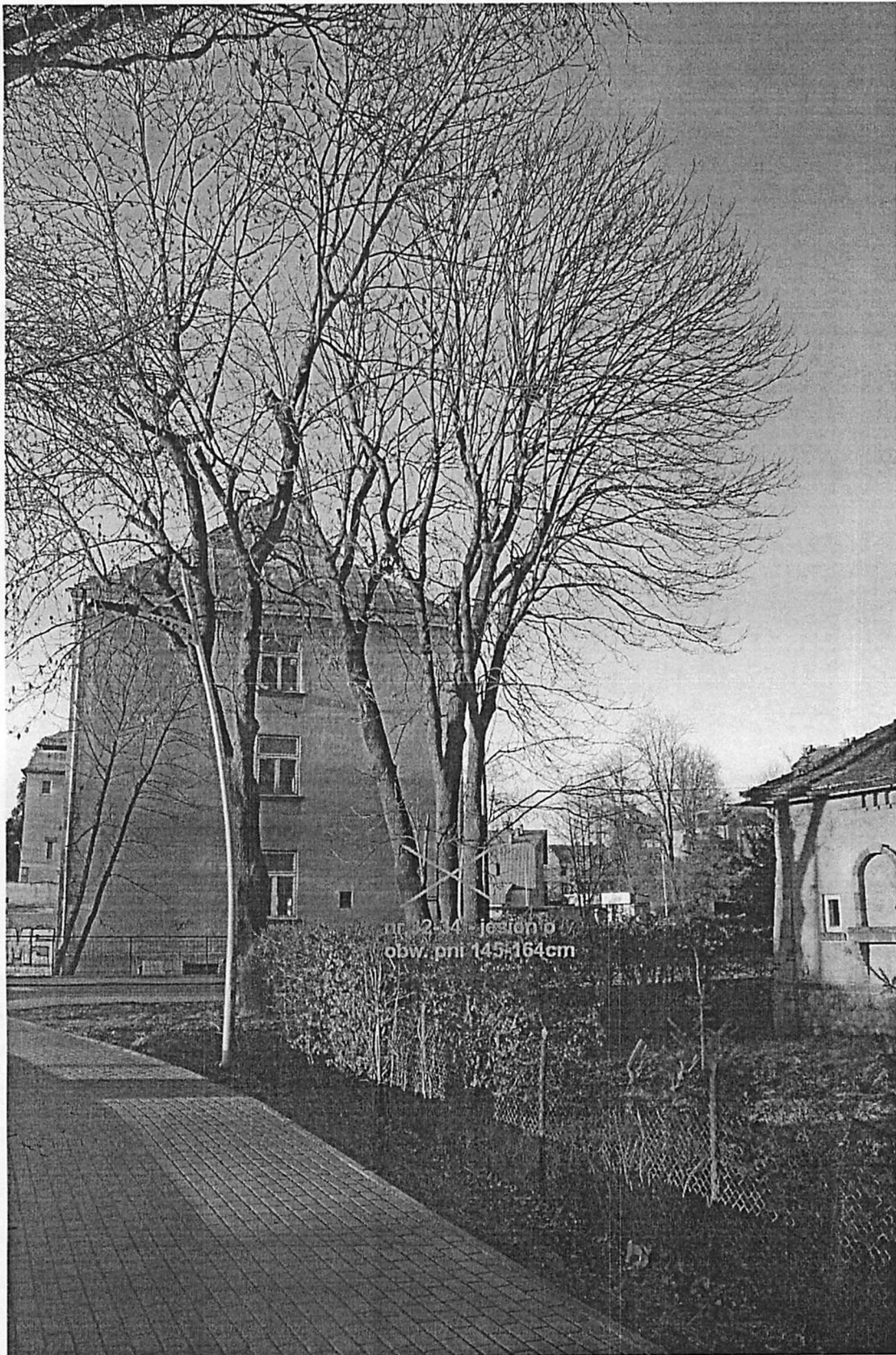
Fot. 4. Widok na przeznaczoną do wycinki aleję drzew.



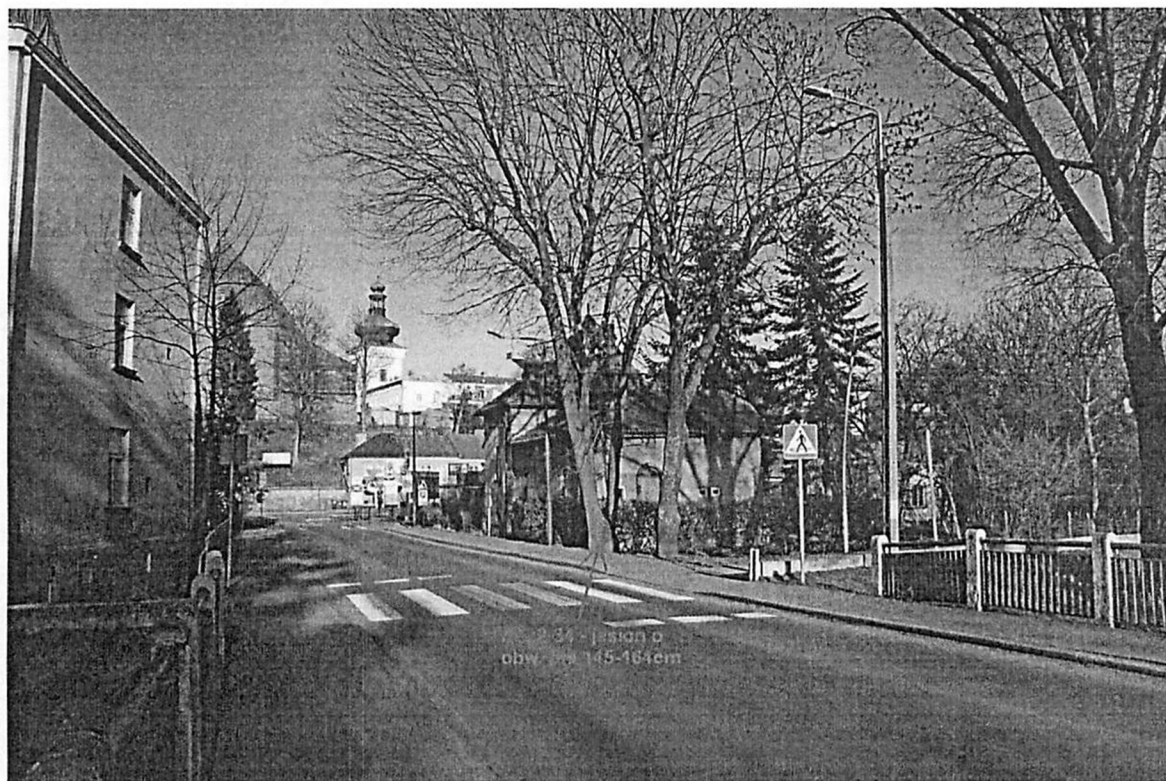
Fot. 5. Aleja lip przeznaczonych do wycinki oraz jesion nr 39 o obwodzie 178cm.



Fot. 6. Ul. Paderewskiego – widok ogólny.



Fot. 7. Jesion nr 42-44 (powyżej błędnie oznaczono jako 32-34) o obwodzie pni 144cm i 2x164cm przeznaczony do wycięcia.



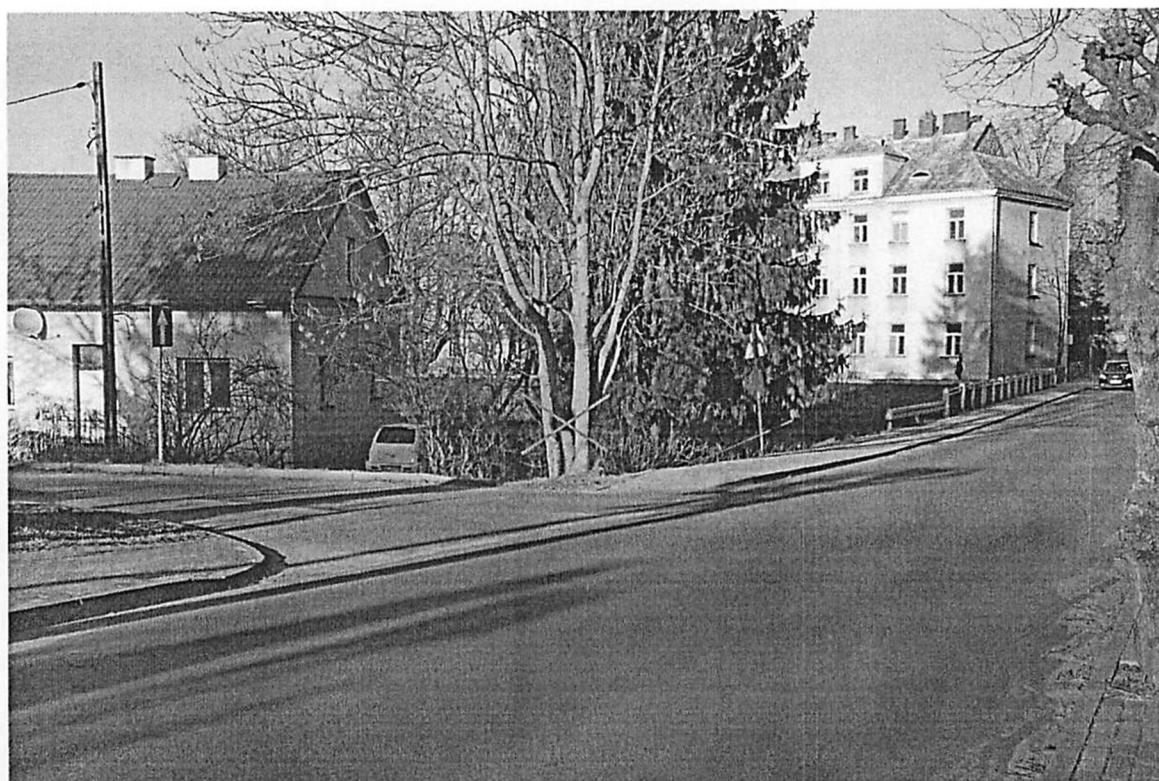
Fot. 8. Jesion nr 42-44 (powyżej błędnie oznaczono jako 32-34) o obwodzie pni 144cm i 2x164cm przeznaczony do wycięcia.



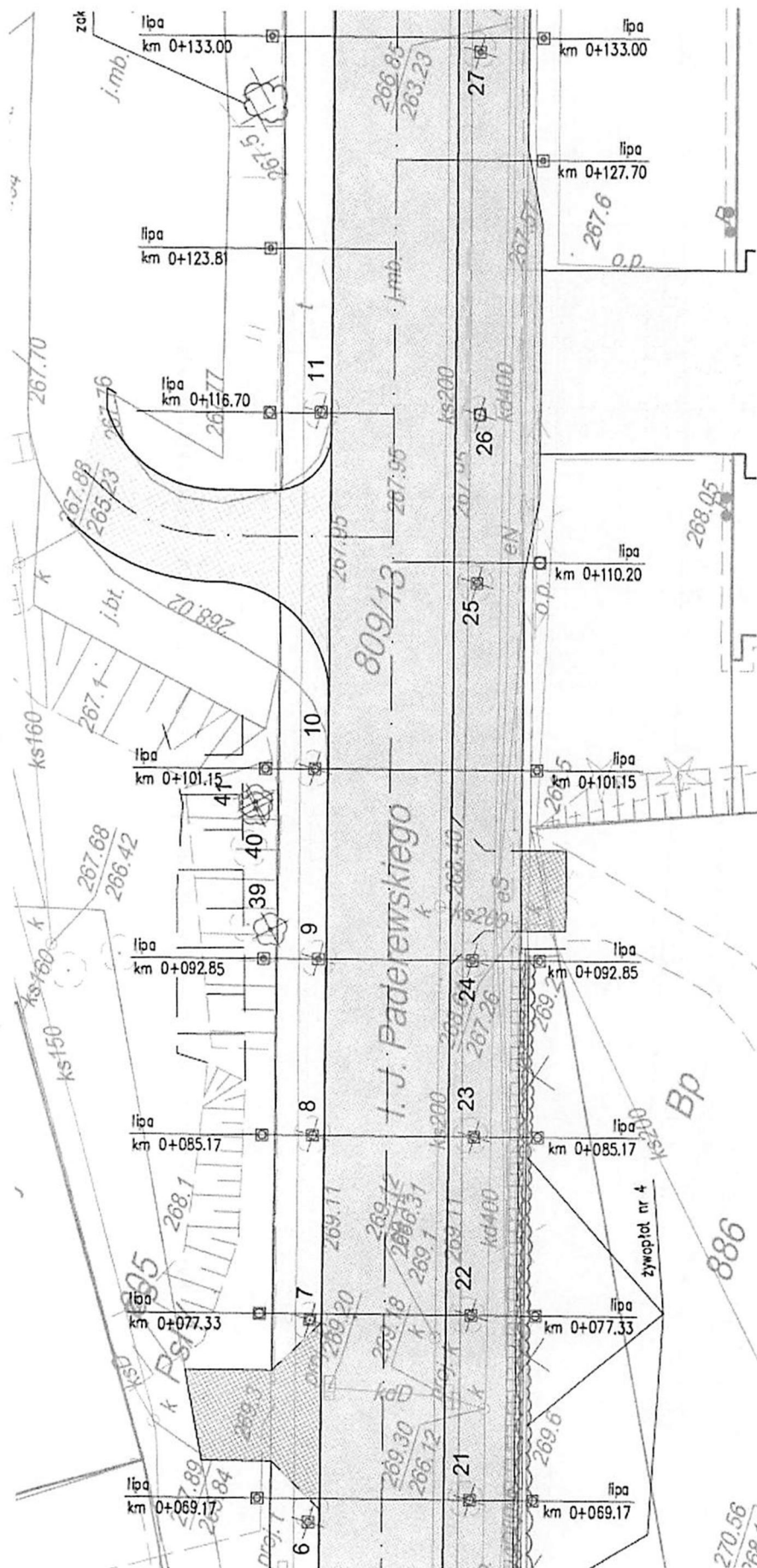
Fot. 9. Widok ogólny. Krzew bzu przeznaczony do wycięcia.



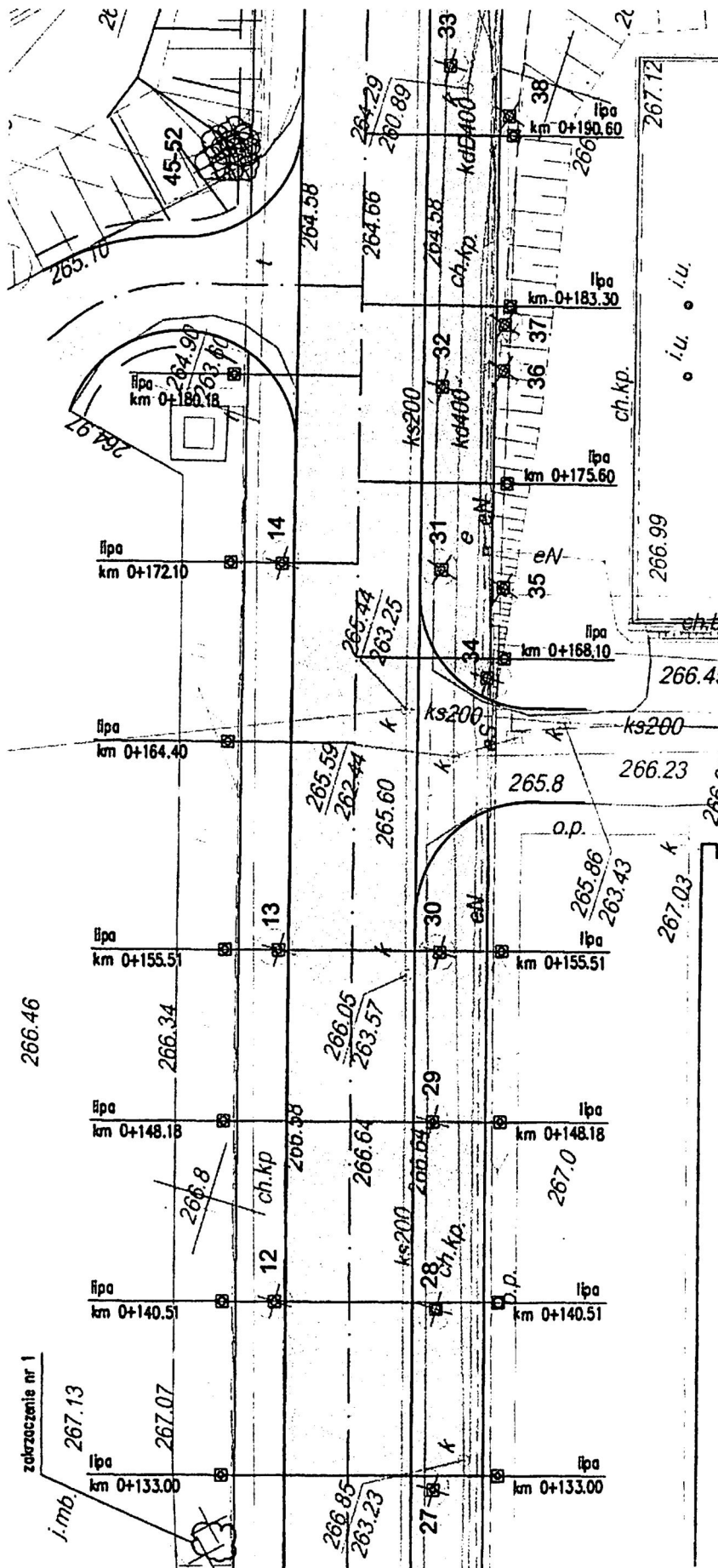
Fot. 10. Poza drzewami tworzącymi aleję, do wycinki przeznaczono też drzewa poza chodnikiem.



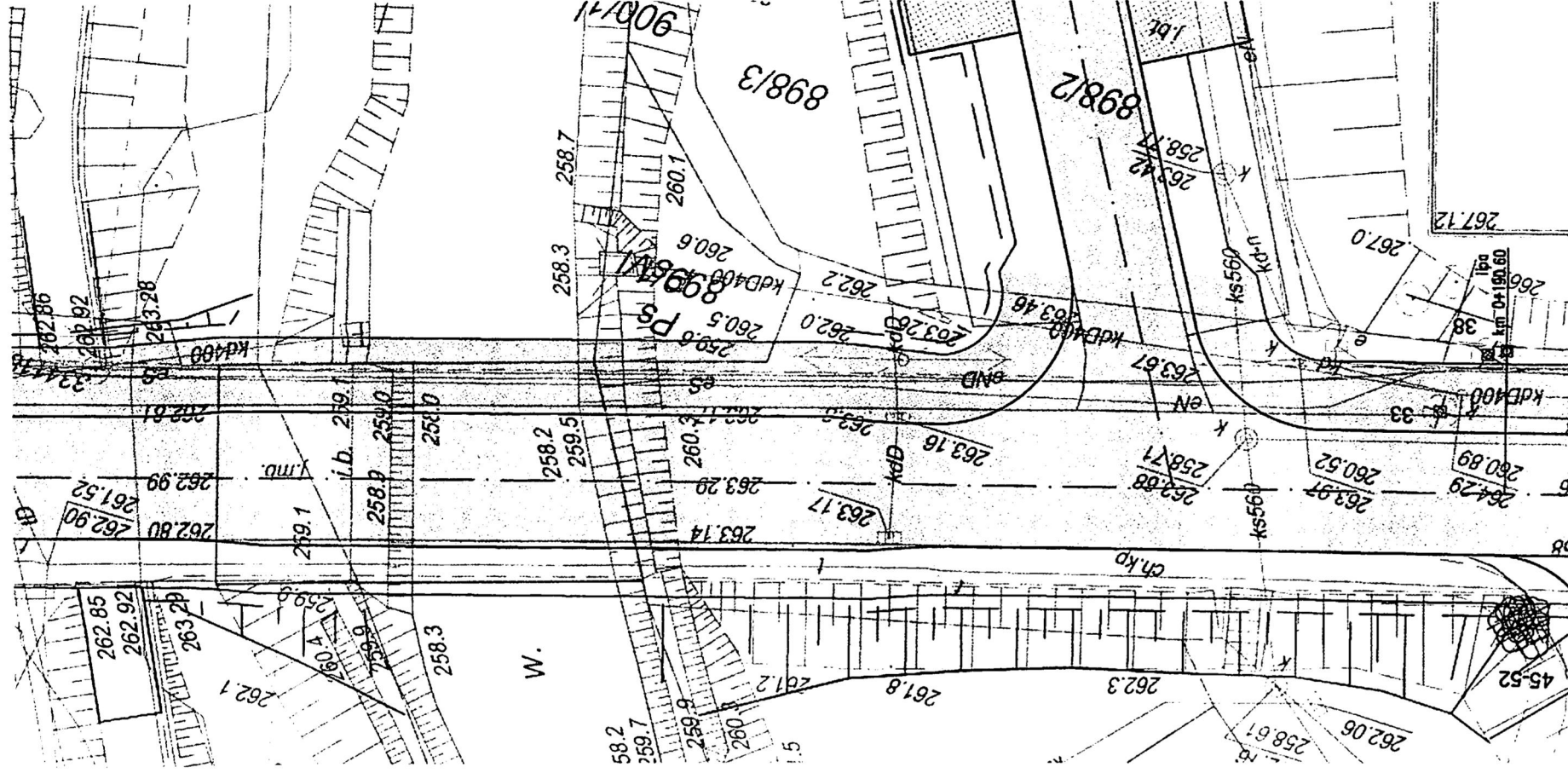
Fot. 11. Widoczny bardzo dobry stan nawierzchni. W tle jesion nr 45-52 przeznaczony do wycinki.



Rys. 2. Plan wycinki i nasadzeń drzew. (materiały wykonawcy: S.C. „ATTILA” M. Królicki W. Józwiak)



Rys. 3. Plan wycinki i nasadzeń drzew. (materiały wykonawcy: S.C. „ATTILA” M.Królicki W.Józwiak)



Rys. 4. Plan wycinki i nasadzeń drzew. (materiały wykonawcy: S.C. „ATTILA” M.Królicki W.Józwiak)

Drzewa przeznaczone do wycinki				
ROZBUDOWA UL. PADEREWSKIEGO W KROŚNIE				
Nr drzewa	GATUNEK	ŚREDNICA [cm]	OBWÓD [cm]	POWIERZCHNIA [m ²]
1	lipa	32	102	-
2	lipa	32	100	-
3	lipa	30	94	-
4	lipa	27	84	-
5	lipa	30	95	-
6	lipa	31	98	-
7	lipa	36	114	-
8	lipa	32	100	-
9	lipa	25	78	-
10	lipa	30	94	-
11	lipa	30	95	-
12	lipa	27	86	-
13	lipa	25	77	-
14	lipa	31	96	-
15	lipa	40	126	-
16	lipa	33	105	-
17	lipa	28	87	-
18	lipa	37	116	-
19	lipa	30	94	-
20	lipa	32	102	-
21	lipa	33	105	-
22	lipa	34	106	-
23	lipa	36	114	-
24	lipa	27	85	-
25	lipa	29	90	-
26	lipa	38	118	-
27	lipa	27	85	-
28	lipa	33	104	-
29	lipa	28	89	-
30	lipa	25	80	-
31	lipa	26	82	-
32	lipa	25	78	-
33	lipa	22	69	-
34	jesion	31	96	-
35	jesion	29	92	-
36	jesion	22	68	-
37	jesion	32	102	-
38	czereśnia	27	85	-
39	jesion	57	178	-
40	śliwa	28	88	-
41	śliwa	41	128	-
42	jesion	52	164	-
43	jesion	52	164	-
44	jesion	46	145	-
45	jesion	21	66	-
46	jesion	14	45	-
47	jesion	19	60	-
48	jesion	26	83	-
49	jesion	26	83	-
50	jesion	18	55	-
51	jesion	20	62	-
52	jesion	15	46	-
żywoplot nr 1	ligustr	-	-	15,0
żywoplot nr 2	grab	-	-	17,0
żywoplot nr 3	grab	-	-	5,0
żywoplot nr 4	ligustr	-	-	17,0
zakrzaczenie nr 1	bez	-	-	5,0

Tab. 1. Zestawienie drzew przeznaczonych do wycinki. (materiały wykonawcy: S.C. „ATTILA” M.Królicki W.Jóźwiak)