



AB 1294



LABORATORIUM ANTEO
POLAND Sp. z o.o. sp. k.
Laboratorium Badawcze Anteo
ul. Chryzantem 23/1
41-700 Ruda Śląska
e-mail: laboratorium@antéo.pl

**SPRAWOZDANIE Z BADAŃ PÓL
ELEKTROMAGNETYCZNYCH W OTOCZENIU STACJI
BAZOWEJ TELEFONII KOMÓRKOWEJ SIECI P4
DLA POTRZEB OCHRONY LUDZI I ŚRODOWISKA**

Nr stacji	Miejsce wykonania pomiarów:	Data wykonania pomiarów:	Data wydania sprawozdania:
KRO3305A	Krosno, ul. Czajkowskiego 82	2021-09-22	2021-09-24
Zleceniodawca:	P4 Sp. z o.o. ul. Wynalazek 1, 02-677 Warszawa		
Nr ewidencyjny sprawozdania:	SP_2021-09-008-9a-S_KRO3305A		
Sprawozdanie wykonał:	Sprawdził:	Autoryzował/Data:	
mgr Daniel Kukielka Kierownik laboratorium	mgr Magdalena Gabryel Specjalista ds. jakości	mgr Daniel Kukielka Kierownik laboratorium	

1. Wstęp

Badania wykonano na podstawie umowy z dnia 2018-08-31 pomiędzy firmą **Laboratorium Anteo Poland sp. z o.o. sp. k., ul. Chryzantem 23/1, 41-700 Ruda Śląska**, a firmą **P4 Sp. z o.o., ul. Wynalazek 1, 02-677 Warszawa**, przekazanej do realizacji Laboratorium Badawczemu Anteo.

Sprawozdanie przedstawia wyniki sprawdzenia dotrzymania dopuszczalnych poziomów pól elektromagnetycznych w środowisku w otoczeniu instalacji - stacji bazowej **KRO3305A** będącej obiektem radiokomunikacyjnym P4 Sp. z o.o., w miejscach dostępnych dla ludności w otoczeniu ww. instalacji.

Wyniki pomiarów odnoszą się wyłącznie do istniejącej konfiguracji instalacji antenowej. Każda zmiana konfiguracji o ile zmiana ta może mieć wpływ na zmiany poziomów pól elektromagnetycznych wiąże się z koniecznością wykonania nowego badania

Laboratorium badawcze akredytowane przez PCA, Nr AB1294. Data ważności certyfikatu akredytacji: od 2019-10-28 do 2023-10-27. Zakres wykonywanych przez laboratorium badań podany jest pod adresem www.pca.gov.pl.

Akredytacja Laboratorium w odniesieniu do normy ISO\IEC 17025:2018-02 oznacza spełnienie wymagań dotyczących kompetencji technicznych i systemu zarządzania, koniecznych dla zapewnienia wiarygodnych technicznie wyników badań.

2. Metoda badań

- Załącznik do rozporządzenia Ministra Klimatu z dnia 17 lutego 2020 r. w sprawie sposobów sprawdzania dotrzymywania dopuszczalnych poziomów pól elektromagnetycznych w środowisku (Dz. U. 2020, poz. 258).

3. Akty prawne

- Rozporządzenie Ministra Klimatu z dnia 17 lutego 2020 r. w sprawie sposobów sprawdzania dotrzymywania dopuszczalnych poziomów pól elektromagnetycznych w środowisku (Dz. U. 2020, poz. 258).
- Rozporządzenie Ministra Zdrowia z dnia 17 grudnia 2019 r. w sprawie dopuszczalnych poziomów pól elektromagnetycznych w środowisku (Dz. U. 2019, poz. 2448).

4. Odstępstwa/ograniczenia i uwarunkowania metody badawczej

W związku z ogłoszonym stanem epidemii, zgodnie z Obwieszczeniem Marszałka Sejmu Rzeczypospolitej Polskiej z dnia 31 marca 2021 r. w sprawie ogłoszenia jednolitego tekstu o szczególnych instrumentach wsparcia w związku z rozprzestrzenianiem się wirusa SARS-CoV-2, art.31 pkt.2 (ustawy Dz. U. 2021, poz. 737), nie przeprowadza się pomiarów w lokalach mieszkalnych oraz lokalach użytkowych zlokalizowanych na terytorium objętym stanem nadzwyczajnym, stanem zagrożenia epidemicznego lub stanem epidemii.

5. Lokalizacja obiektu badań

Badany obiekt znajduje się w miejscowości Krosno, ul. Czajkowskiego 82.
Współrzędne geograficzne obiektu: 21°45'07.40"E, 49°41'19.50"N.

6. Opis badania

Badany obiekt jest obiektem radiokomunikacyjnym sieci komórkowej (radiowa stacja bazowa telefonii mobilnej w sieci o przeznaczeniu publicznym). Anteny zainstalowano na dachu budynku przemysłowego. Na obiekcie zainstalowano urządzenia pracujące w pasmach częstotliwości 2600MHz, 2100MHz, 1800MHz, 900MHz, 800MHz oraz radiolinii 80GHz. Pomiarów pól elektromagnetycznych zostały wykonane w szczególności w tych miejscach, w których na podstawie przeprowadzonych obliczeń, stwierdzono

występowanie w danych zakresach częstotliwości pól elektromagnetycznych o poziomach zbliżonych do dopuszczalnych. Na kierunku zbliżonym do azymutu anten pomiary wykonano do odległości $10 \times H_{ANT}$ (gdzie H_{ANT} - oznacza wysokość zawieszenia anteny względem powierzchni terenu wyrażoną w m).

Wszelkie dane dotyczące źródeł promieniowania (min. wysokość anten, częstotliwość pracy) oraz współrzędne geograficzne obiektu pochodzą od zleceniodawcy.

Badanie zostało przeprowadzone w godz. od 9:00 do 10:30 przez:

Marcin Wagner – Technik ds. pomiarów PEM

7. Warunki atmosferyczne

Temperatura powietrza	Przed: 10,1° C	Po: 10,7° C
Wilgotność powietrza	Przed: 78,2%	Po: 77,8%

Brak opadów atmosferycznych w czasie przeprowadzania badania.

Pomiary zostały wykonane przy temperaturze i wilgotności względnej nie wyższej niż dopuszczalna specyfikacja miernika.

8. Parametry techniczne obiektu badań

Parametry techniczne przekazane przez zleceniodawcę.

Tabela nr 1 – Parametry systemu nadawczo – odbiorczego pracującego w paśmie 2600MHz, 2100MHz, 1800MHz, 900MHz, 800MHz

Tabela nr 2 – Parametry linii radioliniowej

Parametry systemu nadawczo odbiorczego pracującego w paśmie – 2600MHz, 2100MHz, 1800MHz, 900MHz, 800MHz – tabela 1

Charakterystyka promieniowania				kierunkowa					
Rzeczywisty czas pracy [h/dobę]				Całodobowa 24h					
Warunki pracy				Znamionowe					
Rodzaj wytwarzanego pola				stacjonarne					
Lp.	Typ nadajnika	Antena Producent / Typ	Azymut [°]	Wysokość środk elektr. anteny [m n.p.t.]	Pasma [MHz]	Kąt nachylenia [°]	EIRP dla anteny [W]	LON	LAT
1	RBS6xxx/2xxx/4xxx	Huawei ATR4518R6	20	25	800	4	9971	21°45'07.40"E	49°41'19.50"N
	2600				4	21°45'07.40"E		49°41'19.50"N	
2	RBS6xxx/2xxx/4xxx	Huawei ATR4518R6	20	25	900	4	9788	21°45'07.40"E	49°41'19.50"N
	1800				4	21°45'07.40"E		49°41'19.50"N	
	2100				4	21°45'07.40"E		49°41'19.50"N	
3	RBS6xxx/2xxx/4xxx	Huawei ATR4518R6	150	25	800	6	9971	21°45'07.40"E	49°41'19.50"N
	2600				6	21°45'07.40"E		49°41'19.50"N	
4	RBS6xxx/2xxx/4xxx	Huawei ATR4518R6	150	25	900	6	9788	21°45'07.40"E	49°41'19.50"N
	1800				6	21°45'07.40"E		49°41'19.50"N	
	2100				6	21°45'07.40"E		49°41'19.50"N	
5	RBS6xxx/2xxx/4xxx	Huawei ATR4518R6	260	25	800	5	9971	21°45'07.40"E	49°41'19.50"N
	2600				5	21°45'07.40"E		49°41'19.50"N	
6	RBS6xxx/2xxx/4xxx	Huawei ATR4518R6	260	25	900	5	9788	21°45'07.40"E	49°41'19.50"N
	1800				5	21°45'07.40"E		49°41'19.50"N	
	2100				5	21°45'07.40"E		49°41'19.50"N	

Parametry systemu nadawczo – odbiorczego linii radioliniowej – Tabela nr 2

Charakterystyka promieniowania				kierunkowa					
Rzeczywisty czas pracy [h/dobę]				24					
Rodzaj wytwarzanego pola				stacjonarne					
Linia radiowa				Antena					
L p.	Typ nadajnika	Częstotliwość pracy [GHz]	Moc wyjściowa [dBm]	Typ/producent	Średnica anteny [m]	Azymut [°]	Wysokość zainstal. [m]	LON	LAT
1	OPTIX RTN/HUAWEI	80	19	0.6-80(VHLP2-80)	0,6	320	22,5	21°45'07.39"E	49°41'19.51"N

9. Sposób identyfikacji pola elektromagnetycznego

Niezbędnych informacji na temat źródeł pól udzielił Specjalista ds. Administracji Projektu P4 Sp. z o.o., który nie brał udziału w badaniach. Identyfikację źródeł i parametrów technicznych wykonano na podstawie analizy przekazanej ze zleceniem dokumentacji oraz obserwacji w miejscu wykonywania badań.

Uwzględniono podaną przez zleceniodawcę poprawkę pomiarową o wartości **1,7**. Z przekazanych przez zleceniodawcę informacji wynika, iż po uwzględnieniu poprawki w/w urządzenia podczas pomiaru pracowały w warunkach zgodnych z parametrami w pkt. 8. Z informacji zleceniodawcy wynika, że podczas badania anteny użytkownika o sterowanych wiązkach zostały ustawione w sposób opisany zgodnie z punktem 13 ppkt.2 Rozporządzenia Ministra Klimatu (Dz. U. 2020, poz. 258).

10. Opis terenu

Stacja bazowa telefonii komórkowej sieci P4 Sp. z o.o. KRO3305A zlokalizowana jest na dachu w miejscowości Krosno, ul. Czajkowskiego 82. Anteny sektorowe są zainstalowane na wysokości 25,0m n. p. t. Urządzenia nadawczo – odbiorcze znajdują się w szafach, które umieszczone są na dachu. Bezpośrednim sąsiedztwem stacji są tereny przemysłowe, tereny użyteczności publicznej oraz zabudowa mieszkaniowa. W badanym środowisku zidentyfikowano urządzenia innych operatorów mogące mieć wpływ na wyniki mierzonego pola EM. Ich wpływ na poziom pól elektromagnetycznych w środowisku został uwzględniony w przekazanej poprawce pomiarowej.

11. Sprzęt pomiarowy

Tabela nr 3 – Sprzęt pomiarowy

Lp.	Nazwa i typ urządzenia	Numer identyfikacyjny
1.	Zestaw pomiarowy NARDA NBM-520 wraz z sondą EF6091*	2403/01B D-0648 2402/04B 01056
2.	Zestaw pomiarowy NARDA NBM-520 wraz z sondą EF0392*	2403/01B D-0648 2402/12B D-0315
3.	Termohigrometr Voltcraft BL-20 TRH	140719860
4.	Dalmierz laserowy GLM 250 VF	007069590

*Zestaw pomiarowy przed wykonaniem pomiarów został sprawdzony za pomocą uniwersalnego testera sond UTEST-7

Tabela nr 4 – Szerokopasmowe mierniki pola elektromagnetycznego

Lp.	Nazwa i typ urządzenia	Zakres pomiarowy	Numer świadectwa wzorcowania	Data następnego wzorcowania
1.	Miernik Narda NBM-520	Zależny od sondy	LWiMP/W/020/21**	2023-01-29
2.	Sonda Narda EF6091	0,79 – 302V/m 80MHz – 90GHz	LWiMP/W/020/21**	2023-01-29
3.	Sonda Narda EF0392	0,48 – 990V/m 0,1MHz – 4GHz	LWiMP/W/020/21**	2023-01-29

**LWiMP – Laboratorium Wzorców i Metrologii Pola Elektromagnetycznego, Instytut Telekomunikacji, Teleinformatyki i Akustyki, Politechnika Wroclawska

Tabela nr 5 – Sprzęt uzupełniający

Lp.	Nazwa i typ urządzenia	Zakres pomiarowy	Numer świadectwa wzorcowania	Data następnego sprawdzenia
1.	Termohigrometr Voltcraft BL-20 TRH	-20 ÷ +60°C 0 – 100%RH	648-1652/21***	2022-07-15
2.	Dalmierz laserowy Bosch GLM 250 VF	0,05 – 250m	2239.8-M11-4180-1039/11****	2021-12-23
3	Urządzenie GPS H-Target Qmini	-	-	2022-03-10

***Laboratorium Pomiarowe INTROL
****Zakład Długości Kąta GUM

12. Wyniki badań

Tabela nr 6 – Wartości natężenia pola elektrycznego i magnetycznego

Nr pionu	Opis miejsca pomiaru	Zmierzona wartość natężenie pola ² E [V/m]	Natężenie pola ³ E [V/m]	Natężenie pola ⁴ H [A/m]	Wysokość Pomiaru ⁵ [m]	Współrzędne geograficzne pionu	Wartości WME ⁶	Wartości WMH ⁶
1	GKP ¹ 20°, teren zakładu, SiP	1,1	2,5	0,007	1,92	49°41'20.8"N 21°45'08.0"E	0,09	0,09
2	GKP 20°, plac zakładowy	2,7	5,7	0,015	1,00	49°41'23.3"N 21°45'09.5"E	0,21	0,21
3	GKP 150°, teren zakładu przy budynku D	1,8	3,9	0,010	1,25	49°41'18.6"N 21°45'07.9"E	0,14	0,14
4	Droga wewnątrzzakładowa	0,8	1,8	0,005	0,3-2,00	49°41'20.1"N 21°45'09.5"E	0,06	0,06
5	Przy ogrodzeniu posesji	1,0	2,2	0,006	1,88	49°41'18.5"N 21°45'09.5"E	0,08	0,08
6	GKP 150°, plac przy budynku handlowym	0,9	2,0	0,005	0,95	49°41'16.9"N 21°45'09.6"E	0,07	0,07
7	Parking przy budynku handlowym	1,5	3,2	0,008	1,99	49°41'17.9"N 21°45'06.7"E	0,11	0,11
8	GKP 260°, przy magazynie, ul. Podkarpacka 2	2,1	4,6	0,012	1,82	49°41'19.1"N 21°45'04.7"E	0,16	0,16
9	Droga na terenie przemysłowo-handlowym	2,4	5,3	0,014	1,99	49°41'20.7"N 21°45'05.7"E	0,19	0,19
10	GKP 260°, parking przy Metalzbyt	1,6	3,4	0,009	1,95	49°41'18.8"N 21°44'59.9"E	0,12	0,12
11	Pas zieleni przy ekranie akustycznym	1,3	2,7	0,007	1,79	49°41'17.7"N 21°44'56.5"E	0,10	0,10
12	Teren stacji benzynowej	1,5	3,2	0,008	1,97	49°41'14.8"N 21°45'04.9"E	0,11	0,11
13	GKP 150°, parking przy centrum handlowym	3,1	6,7	0,018	1,35	49°41'12.2"N 21°45'13.3"E	0,24	0,24
14	Droga przy posesji, ul. Czajkowskiego 86	0,8	1,8	0,005	0,3-2,00	49°41'18.9"N 21°45'10.9"E	0,06	0,06
15	Droga na terenie przemysłowym	0,8	1,8	0,005	0,3-2,00	49°41'27.7"N 21°45'12.4"E	0,06	0,06
16	GKP 20°, plac manewrowy nauki jazdy	1,5	3,2	0,008	1,59	49°41'25.9"N 21°45'11.1"E	0,11	0,11

Przy wskazaniach sondy poniżej czułości (<0,8 V/m), dla punktu pomiarowego, przyjęto wartość 1,8V/m i 0,005A/m oraz WME i WMH 0,06 z uwzględnieniem poprawki pomiarowej i niepewności

1 - GKP – Główny Kierunek Pomiarowy

2 – wynik pomiaru, z uwzględnieniem współczynników Cf (charakterystyka częstotliwościowa) i Cd (charakterystyka dynamiczna).

3 - wynik pomiaru natężenia skutecznego pola elektromagnetycznego z uwzględnieniem poprawki pomiarowej powiększony o niepewności pomiaru. Wartość chwilowa, zgodnie z pkt. 11 załącznika do rozporządzenia Ministra Klimatu z dnia 17lutego 2020r. (poz. 258)

4 - wartość wyznaczona na podstawie pomiaru wartości skutecznej natężenia pola elektrycznego, z zależności: $H = E/377$, z uwzględnieniem poprawki pomiarowej i niepewności pomiaru.

5- wysokość liczona jest od poziomu podłoża, gruntu

6 - wartości wskaźnikowe zgodnie z pkt.25 ppkt.1 rozporządzenia Ministra Klimatu Dz. U. 2020 poz.258:

$$WM_E = \frac{E}{\min(ME_{gr})}$$

$$WM_H = \frac{H}{\min(MH_{gr})}$$

gdzie:

WME (WMH) – oznacza wartość wskaźnikową poziomu emisji pól elektromagnetycznych dla miejsc dostępnych dla ludności dla składowej elektrycznej (magnetycznej) pola,

E (H) – oznacza zmierzoną wartość skuteczną natężenia pola elektrycznego E, wyrażoną w V/m, (natężenia pola magnetycznego H, wyrażonego w A/m), uśrednioną w sposób określony w przepisach wydanych na podstawie art. 122 ust. 1 ustawy z dnia 27 kwietnia 2001 r. – Prawo ochrony środowiska lub zgodnie z pkt. 11 załącznika do rozporządzenia Ministra Klimatu z dnia 17 lutego 2020r. (poz. 258)

min(ME_{gr}), (min MH_{gr}) – oznacza najniższą dopuszczalną wartość składowej elektrycznej (magnetycznej) pola dla objętego pomiarami zakresu częstotliwości dla miejsc dostępnych dla ludności określoną w przepisach wydanych na podstawie art. 122 ust. 1 ustawy z dnia 27 kwietnia 2001 r. – Prawo ochrony środowiska wyrażoną w V/m rozporządzeniem Min. Zdrowia z 17 grudnia 2019 roku Dz.U2019 poz.2448.

Oszacowana niepewność rozszerzona przeprowadzonych pomiarów natężenia pola elektromagnetycznego nie przekracza 27,6 % (niepewność rozszerzona przy prawdopodobieństwie rozszerzenia ok.95% i współczynnika k=2).

Badanie wykonywano metodą dwóch sond szerokopasmowych opisaną w dokumencie Z7.4.5 *Ocena możliwości realizacji metody badawczej* wydanie z 2020-03-05 W każdym z pionów pomiarowych sprawdzono i wykluczono udział promieniowania radiolinii w badanym widmie, korzystając z w/w metody.

13. Podsumowanie

Dopuszczalny poziom promieniowania, dla poszczególnych zakresów częstotliwości, charakteryzują parametry fizyczne określone w załączniku do Rozporządzenia Ministra Zdrowia z dnia 17 grudnia 2019 r. w sprawie dopuszczalnych poziomów pól elektromagnetycznych w środowisku (Dz. U. 2019, poz. 2448) – tabela nr 7.

Tabela nr 7 – Dopuszczalne poziomy pól elektromagnetycznych dla miejsc dostępnych dla ludności.

Zakres częstotliwości pola elektromagnetycznego	Składowa elektryczna E (V/m)	Składowa magnetyczna H (A/m)	Gęstość mocy S (W/m ²)
0 Hz	10000	2500	ND
Od 0 Hz do 0,5 Hz	ND	2500	ND
Od 0,5 Hz do 50 Hz	10000	60	ND
Od 0,05 Hz do 1 kHz	ND	3 / f	ND
Od 1 kHz do 3 kHz	250 / f	5	ND
Od 3 kHz do 150 kHz	87	5	ND
Od 0,15 MHz do 1 MHz	87	0,73 / f	ND
Od 1 MHz do 10 MHz	87 / f ^{0,5}	0,73 / f	ND
Od 10 MHz do 400 MHz	28	0,073	2
Od 400 MHz do 2000 MHz	1,375 x f ^{0,5}	0,0037 x f ^{0,5}	f / 200
Od 2 GHz do 300 GHz	61	0,16	10

Podczas badania przyjęto, jako wartości dopuszczalną poziomą pola elektromagnetycznego w środowisku wartość 2 W/m² (28 V/m), tj. wartość dopuszczalną dla dolnego zakresu pasma 400MHz - 2000MHz.

Pomiary wykonano dla średniego kąta pochylenia wiązki. Przeprowadzone badania w środowisku, w obszarze pomiarowym, w otoczeniu badanej stacji bazowej, w zmierzonych pionach pomiarowych, nie wykazały przekroczenia 60% wartości dopuszczalnych poziomów pól elektromagnetycznych. W związku z tym nie wymagane są dodatkowe pomiary dla największego i najmniejszego stosowanego lub planowanego kąta pochylenia wiązki, zgodnie z pkt 13. ppkt. 2 załącznika do rozporządzenia Ministra Klimatu z dnia 17 lutego 2020r. (poz.258).

Stwierdzenie zgodności:

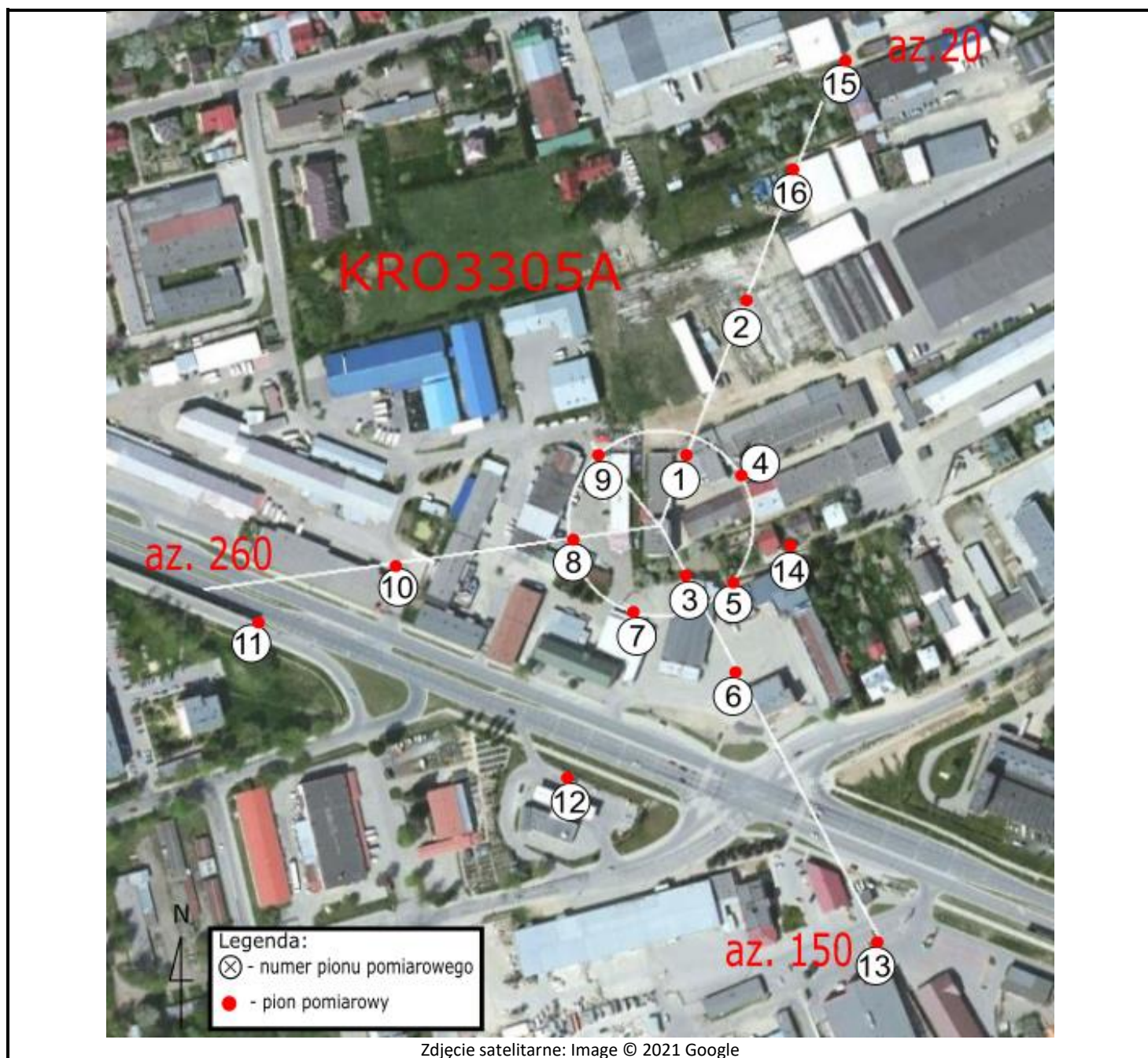
Na podstawie wytycznych wskazanych w Rozporządzeniu Ministra Klimatu z dnia 17 lutego 2020 r. w sprawie sposobów sprawdzania dotrzymywania dopuszczalnych poziomów pól elektromagnetycznych w środowisku (Dz. U. 2020, poz. 258) oraz na podstawie otrzymanych wyników pomiarów i informacji uzyskanych od klienta, stwierdzono iż w miejscach dostępnych dla ludności do których uzyskano dostęp,


w żadnym punkcie/pionie pomiarowym, w środowisku wokół stacji bazowej **KRO3305A** nie występują przekroczenia dopuszczalnych poziomów pól elektromagnetycznych, określonych w tabeli nr 7, w badanym zakresie pomiarowym od 400MHz do 90 GHz.

Dopuszczalne poziomy pól elektromagnetycznych w środowisku określone w przepisach wydanych na podstawie art.122 ust. 1 ustawy z dnia 27 kwietnia 2001 r. – Prawo ochrony środowiska uznaje się za dotrzymane w badanym obszarze pomiarowym, w zmierzonych pionach pomiarowych, gdyż w wyniku zastosowania sprawdzenia dotrzymywania dopuszczalnych poziomów pól elektromagnetycznych w środowisku, o którym mowa w pkt. 25 ppkt.1 i pkt. 26 (załącznika do rozporządzenia *Dz. U. 2020, poz. 258*), żadna z wartości wskaźnikowych nie przekracza 1.

14. Załączniki

Załącznik nr 1 – Rysunek poglądowy terenu, rozmieszczenie pionów pomiarowych na terenie wokół stacji



	Załącznik nr 1 – Rysunek poglądowy terenu, rozmieszczenie pionów pomiarowych na terenie wokół stacji, KRO3305A – Krosno, ul. Czajkowskiego 82	Wykonał: mgr Daniel Kukielka	Skala: 1:3100
---	--	--	-------------------------

Koniec sprawozdania