



AB 1294



LABORATORIUM ANTEO

POLAND Sp. z o.o. sp. k.

Laboratorium Badawcze Anteo

ul. Chryzantem 23/1

41-700 Ruda Śląska

e-mail: laboratorium@anteo.pl

SPRAWOZDANIE Z BADAŃ PÓL ELEKTROMAGNETYCZNYCH W OTOCZENIU STACJI BAZOWEJ TELEFONII KOMÓRKOWEJ SIECI P4 DLA POTRZEB OCHRONY LUDZI I ŚRODOWISKA

Nr stacji	Miejsce wykonania pomiarów:	Data wykonania pomiarów:	Data autoryzacji sprawozdania:
KRO3301E	Krosno, ul. Sikorskiego 19	2021-05-20	2021-05-20
Zleceniodawca:	P4 Sp. z o.o. ul. Wynalazek 1, 02-677 Warszawa		
Nr ewidencyjny sprawozdania:	SP_2021-05-003-1a-S_KRO3301E		
Sprawozdanie wykonał:	Sprawdził:	Autoryzował:	
mgr Magdalena Gabryel Specjalista ds. jakości	mgr Daniel Kukielka Kierownik laboratorium	mgr Magdalena Gabryel Specjalista ds. jakości	

1. Wstęp

Badania wykonano na podstawie umowy z dnia 2018-08-31 pomiędzy firmą **Laboratorium Anteo Poland sp. z o.o. sp. k., ul. Chryzantem 23/1, 41-700 Ruda Śląska**, a firmą **P4 Sp. z o.o., ul. Wynalazek 1, 02-677 Warszawa**, przekazanej do realizacji Laboratorium Badawczemu Anteo.

Sprawozdanie przedstawia wyniki sprawdzenia dotrzymania dopuszczalnych poziomów pól elektromagnetycznych w środowisku w otoczeniu instalacji - stacji bazowej **KRO3301E** będącej obiektem radiokomunikacyjnym P4 Sp. z o.o., w miejscach dostępnych dla ludności w otoczeniu ww. instalacji.

Wyniki pomiarów odnoszą się wyłącznie do istniejącej konfiguracji instalacji antenowej. Każda zmiana konfiguracji o ile zmiana ta może mieć wpływ na zmiany poziomów pól elektromagnetycznych wiąże się z koniecznością wykonania nowego badania

Laboratorium badawcze akredytowane przez PCA, Nr AB1294. Data ważności certyfikatu akredytacji: od 2019-10-28 do 2023-10-27. Zakres wykonywanych przez laboratorium badań podany jest pod adresem www.pca.gov.pl.

Akredytacja Laboratorium w odniesieniu do normy ISO/IEC 17025:2018-02 oznacza spełnienie wymagań dotyczących kompetencji technicznych i systemu zarządzania, koniecznych dla zapewnienia wiarygodnych technicznie wyników badań.

2. Metoda badań

- Załącznik do rozporządzenia Ministra Klimatu z dnia 17 lutego 2020 r. w sprawie sposobów sprawdzania dotrzymania dopuszczalnych poziomów pól elektromagnetycznych w środowisku (Dz. U. 2020, poz. 258).

3. Akty prawne

- Rozporządzenie Ministra Klimatu z dnia 17 lutego 2020 r. w sprawie sposobów sprawdzania dotrzymania dopuszczalnych poziomów pól elektromagnetycznych w środowisku (Dz. U. 2020, poz. 258).
- Rozporządzenie Ministra Zdrowia z dnia 17 grudnia 2019 r. w sprawie dopuszczalnych poziomów pól elektromagnetycznych w środowisku (Dz. U. 2019, poz. 2448).

4. Odstępstwa/ograniczenia i uwarunkowania metody badawczej

W związku z ogłoszonym stanem epidemii, zgodnie z ustawą z dnia 16 kwietnia 2020 r. o szczególnych instrumentach wsparcia w związku z rozprzestrzenianiem się wirusa SARS-CoV-2, art.31 pkt.2 (ustawy Dz. U. 2020, poz. 695), nie przeprowadza się pomiarów w lokalach mieszkalnych oraz lokalach użytkowych zlokalizowanych na terytorium objętym stanem nadzwyczajnym, stanem zagrożenia epidemicznego lub stanem epidemii.

5. Lokalizacja obiektu badań

Badany obiekt znajduje się w miejscowości Krosno, ul. Sikorskiego 19.
Współrzędne geograficzne obiektu: 21°47'03.50"E, 49°40'43.90"N.

6. Opis badania

Badany obiekt jest obiektem radiokomunikacyjnym sieci komórkowej (radiowa stacja bazowa telefonii mobilnej w sieci o przeznaczeniu publicznym). Anteny zainstalowano na kominie stalowym. Na obiekcie zainstalowano urządzenia pracujące w pasmach częstotliwości 2600MHz, 2100MHz, 1800MHz, 900MHz, 800MHz oraz radiolinii 18GHz i 80GHz. Pomiarów pól elektromagnetycznych zostały wykonane w szczególności w tych miejscach, w których na podstawie przeprowadzonych obliczeń, stwierdzono występowanie w danych zakresach częstotliwości pól elektromagnetycznych o poziomach zbliżonych do

dopuszczalnych. Na kierunku zbliżonym do azymutu anten pomiary wykonano do odległości $10 \times H_{ANT}$ (gdzie H_{ANT} - oznacza wysokość zawieszenia anteny względem powierzchni terenu wyrażoną w m).

Wszelkie dane dotyczące źródeł promieniowania (min. wysokość anten, częstotliwość pracy) oraz współrzędne geograficzne obiektu pochodzą od zleceniodawcy.

Badanie zostało przeprowadzone w godz. od 10:00 do 12:00 przez:

Marcin Wagner – Technik ds. pomiarów PEM

7. Warunki atmosferyczne

Temperatura powietrza	Przed: 11,8° C	Po: 11,9° C
Wilgotność powietrza	Przed: 59,4%	Po: 58,9%

Brak opadów atmosferycznych w czasie przeprowadzania badania.

Pomiary zostały wykonane przy temperaturze i wilgotności względnej nie wyższej niż dopuszczalna specyfikacja miernika.

8. Parametry techniczne obiektu badań

Parametry techniczne przekazane przez zleceniodawcę.

Tabela nr 1 – Parametry systemu nadawczo – odbiorczego pracującego w paśmie 2600MHz, 2100MHz, 1800MHz, 900MHz, 800MHz

Tabela nr 2 – Parametry linii radioliniowej

Parametry systemu nadawczo odbiorczego pracującego w paśmie – 2600MHz, 2100MHz, 1800MHz, 900MHz, 800MHz – tabela 1

Charakterystyka promieniowania				kierunkowa					
Rzeczywisty czas pracy [h/dobę]				Całodobowa 24h					
Warunki pracy				Znamionowe					
Rodzaj wytwarzanego pola				stacjonarne					
Lp.	Typ nadajnika	Antena Producent / Typ	Azymut [°]	Wysokość środka elektr. anteny [m n.p.t.]	Pasmo [MHz]	Kąt nachylenia [°]	EIRP dla anteny [W]	LON	LAT
1	RBS6xxx/2xxx/4xxx	Huawei ATR4518R11	80	47,3	800	9	11144	21°47'03.50"E	49°40'43.90"N
	2600				9	21°47'03.50"E		49°40'43.90"N	
2	RBS6xxx/2xxx/4xxx	Huawei ATR4518R11	80	47,3	900	9	17478	21°47'03.50"E	49°40'43.90"N
	1800				9	21°47'03.50"E		49°40'43.90"N	
	2100				9	21°47'03.50"E		49°40'43.90"N	
3	RBS6xxx/2xxx/4xxx	Huawei ATR4518R11	170	47,3	800	9	11144	21°47'03.50"E	49°40'43.90"N
	2600				9	21°47'03.50"E		49°40'43.90"N	
4	RBS6xxx/2xxx/4xxx	Huawei ATR4518R11	170	47,3	900	9	17478	21°47'03.50"E	49°40'43.90"N
	1800				9	21°47'03.50"E		49°40'43.90"N	
	2100				9	21°47'03.50"E		49°40'43.90"N	
5	RBS6xxx/2xxx/4xxx	Huawei ATR4518R11	250	47,3	800	8	11144	21°47'03.50"E	49°40'43.90"N
	2600				8	21°47'03.50"E		49°40'43.90"N	
6	RBS6xxx/2xxx/4xxx	Huawei ATR4518R11	250	47,3	900	8	17478	21°47'03.50"E	49°40'43.90"N
	1800				8	21°47'03.50"E		49°40'43.90"N	
	2100				8	21°47'03.50"E		49°40'43.90"N	
7	RBS6xxx/2xxx/4xxx	Huawei ATR4518R11	340	47,3	800	8	11144	21°47'03.50"E	49°40'43.90"N
	2600				8	21°47'03.50"E		49°40'43.90"N	
8	RBS6xxx/2xxx/4xxx	Huawei ATR4518R11	340	47,3	900	8	17478	21°47'03.50"E	49°40'43.90"N
	1800				8	21°47'03.50"E		49°40'43.90"N	
	2100				8	21°47'03.50"E		49°40'43.90"N	

Parametry systemu nadawczo – odbiorczego linii radioliniowej – Tabela nr 2

Charakterystyka promieniowania				kierunkowa					
Rzeczywisty czas pracy [h/dobę]				24					
Rodzaj wytwarzanego pola				stacjonarne					
Linia radiowa				Antena					
Lp.	Typ nadajnika	Częstotliwość pracy [GHz]	Moc wyjściowa [dBm]	Typ/producent	Średnica anteny [m]	Azymut [°]	Wysokość zainstal. [m]	LON	LAT
1	MINI-LINK/ERICSON	18	28	0.6-18(ANT3 B 0.6 18 HP/HPX)	0,6	161	47,9	21°47'0 3.46"E	49°40'4 3.93"N
2	OPTIX RTN/HUAW EI	80	19	0.3-80(VHLP1-80)	0,3	306	47,1	21°47'0 3.46"E	49°40'4 3.93"N

9. Sposób identyfikacji pola elektromagnetycznego

Niezbędnych informacji na temat źródeł pól udzielił Specjalista ds. Administracji Projektu P4 Sp. z o.o., który nie brał udziału w badaniach. Identyfikację źródeł i parametrów technicznych wykonano na podstawie analizy przekazanej ze zleceniem dokumentacji oraz obserwacji w miejscu wykonywania badań.

Uwzględniono podaną przez zleceniodawcę poprawkę pomiarową o wartości 1,7. Z przekazanych przez zleceniodawcę informacji wynika, iż po uwzględnieniu poprawki w/w urządzenia podczas pomiaru pracowały w warunkach maksymalnego występującego lub planowanego obciążenia, tj. zgodnie z parametrami w pkt. 8. Z informacji zleceniodawcy wynika, że podczas badania anteny użytkownika o sterowanych wiązkach zostały ustawione w sposób opisany zgodnie z punktem 13 ppkt.2 Rozporządzenia Ministra Klimatu (Dz. U. 2020, poz. 258).

10. Opis terenu

Stacja bazowa telefonii komórkowej sieci P4 Sp. z o.o. KRO3301E zlokalizowana jest na kominie stalowym w miejscowości Krosno, ul. Sikorskiego 19. Anteny sektorowe są zainstalowane na wysokości 47,3m n. p. t. Urządzenia nadawczo – odbiorcze znajdują się w szafach, które umieszczone są na przyziemiu. Bezpośrednim sąsiedztwem stacji są tereny przemysłowe, tereny zielone oraz zabudowa mieszkaniowa jednorodzinna.

W badanym środowisku zidentyfikowano urządzenia innych operatorów mogące mieć wpływ na wyniki mierzonego pola EM. Ich wpływ na poziom pól elektromagnetycznych w środowisku został uwzględniony w przekazanej poprawce pomiarowej.

11. Sprzęt pomiarowy

Tabela nr 3 – Sprzęt pomiarowy

Lp.	Nazwa i typ urządzenia	Numer identyfikacyjny
1.	Zestaw pomiarowy NARDA NBM-520 wraz z sondą EF6091*	2403/01B D-0648 2402/04B 01056
2.	Zestaw pomiarowy NARDA NBM-520 wraz z sondą EF0392*	2403/01B D-0648 2402/12B D-0315
3.	Termohigrometr Voltcraft BL-20 TRH	130206311
4.	Dalmierz laserowy GLM 250 VF	209147077

*Zestaw pomiarowy przed wykonaniem pomiarów został sprawdzony za pomocą uniwersalnego testera sond UTEST-7

Tabela nr 4 – Szerokopasmowe mierniki pola elektromagnetycznego

Lp.	Nazwa i typ urządzenia	Zakres pomiarowy	Numer świadectwa wzorcowania	Data następnego wzorcowania
1.	Miernik Narda NBM-520	Zależny od sondy	LWiMP/W/020/21**	2023-01-29

2.	Sonda Narda EF6091	0,79 – 302V/m 80MHz – 90GHz	LWiMP/W/020/21**	2023-01-29
3.	Sonda Narda EF0392	0,48 – 990V/m 0,1MHz – 4GHz	LWiMP/W/020/21**	2023-01-29

**LWiMP – Laboratorium Wzorców i Metrologii Pola Elektromagnetycznego, Instytut Telekomunikacji, Teleinformatyki i Akustyki, Politechnika Wroclawska

Tabela nr 5 – Sprzęt uzupełniający

Lp.	Nazwa i typ urządzenia	Zakres pomiarowy	Numer świadectwa wzorcowania	Data następnego sprawdzenia
1.	Termohigrometr Voltcraf BL-20 TRH	-20 ÷ +60°C 0 – 100%RH	719-2097/19*** 719-2096/19***	Wzorcowania: 2021-07-19 Sprawdzenia: 2022-07-15
2.	Dalmierz laserowy Bosch GLM 250 VF	0,05 – 250m	215.1-M11-4180-116/13**** 2239.8-M11-4180-1039/11****	2021-06-24
3	Urządzenie GPS H-Target Qmini	-	-	2021-09-10

***Laboratorium Pomiarowe INTROL

****Zakład Długości Kąta GUM

12. Wyniki badań

Tabela nr 6 – Wartości natężenia pola elektrycznego i magnetycznego

Nr pionu	Opis miejsca pomiaru	Zmierzona wartość natężenie pola ² E [V/m]	Natężenie pola ³ E [V/m]	Natężenie pola ⁴ H [A/m]	Wysokość Pomiaru ⁵ [m]	Współrzędne geograficzne pionu	Wartości WME ⁶	Wartości WMH ⁶
1	GKP ¹ 170°, teren zakładu	1,6	3,4	0,009	1,99	49°40'43.0"N 21°47'03.8"E	0,12	0,12
2	GKP 250°, teren zakładu	1,3	2,7	0,007	1,84	49°40'43.7"N 21°47'02.9"E	0,10	0,10
3	GKP 80°, zakładu	1,6	3,4	0,009	1,92	49°40'44.2"N 21°47'05.0"E	0,12	0,12
4	GKP 340°, teren zakładu	0,8	1,8	0,005	0,3-2,00	49°40'45.3"N 21°47'03.0"E	0,06	0,06
5	Teren zakładu	0,8	1,8	0,005	0,3-2,00	49°40'44.8"N 21°47'01.7"E	0,06	0,06
6	GKP 250°, teren zakładu	1,7	3,6	0,010	1,93	49°40'43.5"N 21°47'01.4"E	0,13	0,13
7	GKP 170°, Teren zieleni	1,3	2,7	0,007	1,88	49°40'42.1"N 21°47'04.1"E	0,10	0,10
8	Teren zieleni	1,3	2,7	0,007	1,96	49°40'42.3"N 21°47'04.5"E	0,10	0,10
9	GKP 80°, Teren zieleni	1,1	2,5	0,007	0,84	49°40'44.2"N 21°47'06.3"E	0,09	0,09
10	GKP 250°, Teren przy budynku firmy Walter	1,1	2,5	0,007	1,95	49°40'42.5"N 21°46'56.4"E	0,09	0,09
11	Teren gospodarstwa przy budynku gospodarczym	1,0	2,2	0,006	1,62	49°40'45.3"N 21°46'56.7"E	0,08	0,08
12	Teren przy elewacji domu jednorodzinnego	0,9	2,0	0,005	1,89	49°40'46.1"N 21°46'55.3"E	0,07	0,07
13	Teren przy ogrodzeniu posesji domu jednorodzinnego nr 4a	0,8	1,8	0,005	1,99	49°40'48.0"N 21°46'56.6"E	0,06	0,06
14	GKP 340°, teren przy ogrodzeniu posesji domu jednorodzinnego	1,1	2,5	0,007	2,00	49°40'51.2"N 21°46'59.9"E	0,09	0,09
15	GKP 340°, teren Instytutu Nafty i Gazu	0,8	1,8	0,005	0,3-2,00	49°40'58.4"N 21°46'55.3"E	0,06	0,06
16	Teren parkingu/zabudowa domów jednorodzinnych	0,9	2,0	0,005	1,94	49°40'49.0"N 21°47'08.4"E	0,07	0,07
17	Teren przy elewacji domu	0,8	1,8	0,005	0,3-2,00	49°40'48.7"N	0,06	0,06

	jednorodzinnego					21°47'14.8"E		
18	Teren posesji przy domu nr 44d	0,8	1,8	0,005	0,3-2,00	49°40'46.5"N 21°47'20.8"E	0,06	0,06
19	GKP 80°, teren zieleni przy domu jednorodzinnego nr 62	0,8	1,8	0,005	0,3-2,00	49°40'46.7"N 21°47'26.7"E	0,06	0,06
20	GKP 170°, pobocze drogi	0,8	1,8	0,005	0,3-2,00	49°40'34.4"N 21°47'06.2"E	0,06	0,06
21	GKP 170°, teren zieleni	0,8	1,8	0,005	0,3-2,00	49°40'29.0"N 21°47'08.1"E	0,06	0,06
22	GKP 250°, teren zieleni	0,8	1,8	0,005	0,3-2,00	49°40'39.2"N 21°47'42.4"E	0,06	0,06

Przy wskazaniach sondy poniżej czułości, dla punktu pomiarowego, przyjęto wartość 1,8V/m i 0,005AV/m oraz WME i WMH 0,06 z uwzględnieniem poprawki pomiarowej i niepewności

1 - GKP – Główny Kierunek Pomiarowy

2 – wynik pomiaru, z uwzględnieniem współczynników Cf (charakterystyka częstotliwościowa) i Cd (charakterystyka dynamiczna).

3 - wynik pomiaru natężenia skutecznego pola elektromagnetycznego z uwzględnieniem poprawki pomiarowej powiększony o niepewności pomiaru. Wartość chwilowa, zgodnie z pkt. 11 załącznika do rozporządzenia Ministra Klimatu z dnia 17lutego 2020r. (poz. 258)

4 - wartość wyznaczona na podstawie pomiaru wartości skutecznej natężenia pola elektrycznego, z zależności: $H = E/377$, z uwzględnieniem poprawki pomiarowej i niepewności pomiaru.

5- wysokość liczona jest od poziomu podłoża, gruntu

6 - wartości wskaźnikowe zgodnie z pkt.25 ppkt.1 rozporządzenia Ministra Klimatu Dz. U. 2020 poz.258:

$$WM_E = \frac{E}{\min(ME_{gr})}$$

$$WM_H = \frac{H}{\min(MH_{gr})}$$

gdzie:

WME (WMH) – oznacza wartość wskaźnikową poziomu emisji pól elektromagnetycznych dla miejsc dostępnych dla ludności dla składowej elektrycznej (magnetycznej) pola,

E (H) – oznacza zmierzoną wartość skuteczną natężenia pola elektrycznego E, wyrażoną w V/m, (natężenia pola magnetycznego H, wyrażonego w A/m), uśrednioną w sposób określony w przepisach wydanych na podstawie art. 122 ust. 1 ustawy z dnia 27 kwietnia 2001 r. – Prawo ochrony środowiska lub zgodnie z pkt. 11 załącznika do rozporządzenia Ministra Klimatu z dnia 17lutego 2020r. (poz. 258)

min(ME_{gr}), (min MH_{gr}) – oznacza najniższą dopuszczalną wartość składowej elektrycznej (magnetycznej) pola dla objętego pomiarami zakresu częstotliwości dla miejsc dostępnych dla ludności określoną w przepisach wydanych na podstawie art. 122 ust. 1 ustawy z dnia 27 kwietnia 2001 r. – Prawo ochrony środowiska wyrażoną w V/m rozporządzeniem Min. Zdrowia z 17 grudnia 2019 roku Dz.U2019 poz.2448.

Oszacowana niepewność rozszerzona przeprowadzonych pomiarów natężenia pola elektromagnetycznego nie przekracza 27,6 % (niepewność rozszerzona przy prawdopodobieństwie rozszerzenia ok.95% i współczynnika k=2).

Badanie wykonywano metodą dwóch sond szerokopasmowych opisaną w dokumencie Z7.4.5 *Ocena możliwości realizacji metody badawczej* wydanie z 2020-03-05 W każdym z pionów pomiarowych sprawdzono i wykluczono udział promieniowania radiolinii w badanym widmie, korzystając z w/w metody.

13. Podsumowanie

Dopuszczalny poziom promieniowania, dla poszczególnych zakresów częstotliwości, charakteryzują parametry fizyczne określone w załączniku do Rozporządzenia Ministra Zdrowia z dnia 17 grudnia 2019 r. w sprawie *dopuszczalnych poziomów pól elektromagnetycznych w środowisku* (Dz. U. 2019, poz. 2448) – tabela nr 7.

Tabela nr 7 – Dopuszczalne poziomy pól elektromagnetycznych dla miejsc dostępnych dla ludności.

Zakres częstotliwości pola elektromagnetycznego	Składowa elektryczna E (V/m)	Składowa magnetyczna H (A/m)	Gęstość mocy S (W/m ²)
0 Hz	10000	2500	ND
Od 0 Hz do 0,5 Hz	ND	2500	ND
Od 0,5 Hz do 50 Hz	10000	60	ND
Od 0,05 Hz do 1 kHz	ND	3 / f	ND
Od 1 kHz do 3 kHz	250 / f	5	ND
Od 3 kHz do 150 kHz	87	5	ND
Od 0,15 MHz do 1 MHz	87	0,73 / f	ND
Od 1 MHz do 10 MHz	87 / f ^{0,5}	0,73 / f	ND
Od 10 MHz do 400 MHz	28	0,073	2
Od 400 MHz do 2000 MHz	1,375 x f ^{0,5}	0,0037 x f ^{0,5}	f / 200
Od 2 GHz do 300 GHz	61	0,16	10

Podczas badania przyjęto, jako wartości dopuszczalną poziomu pola elektromagnetycznego w środowisku wartość 2 W/m^2 (28 V/m), tj. wartość dopuszczalną dla dolnego zakresu pasma 400MHz - 2000MHz.

Pomiary wykonano dla średniego kąta pochylenia wiązki. Przeprowadzone badania w środowisku, w obszarze pomiarowym, w otoczeniu badanej stacji bazowej, w zmierzonych pionach pomiarowych, nie wykazały przekroczenia 60% wartości dopuszczalnych poziomów pól elektromagnetycznych. W związku z tym nie wymagane są dodatkowe pomiary dla największego i najmniejszego stosowanego lub planowanego kąta pochylenia wiązki, zgodnie z pkt 13. ppkt. 2 załącznika do rozporządzenia Ministra Klimatu z dnia 17 lutego 2020r. (poz.258).

Stwierdzenie zgodności:

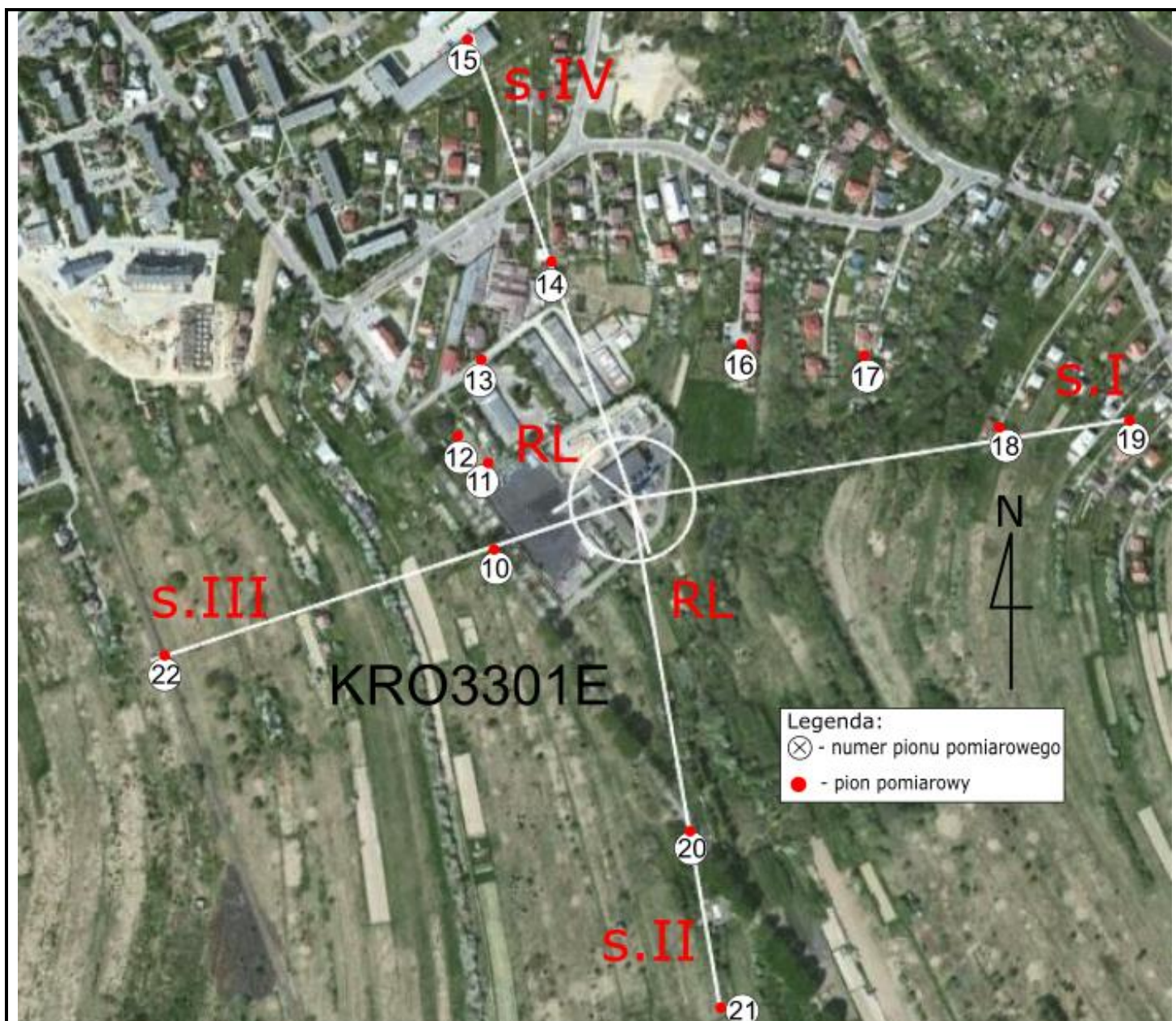
Na podstawie wytycznych wskazanych w Rozporządzeniu Ministra Klimatu z dnia 17 lutego 2020 r. w sprawie sposobów sprawdzania dotrzymywania dopuszczalnych poziomów pól elektromagnetycznych w środowisku (Dz. U. 2020, poz. 258) oraz na podstawie otrzymanych wyników pomiarów stwierdzono iż, w miejscach dostępnych dla ludności do których uzyskano dostęp, w żadnym punkcie/pionie pomiarowym, w środowisku wokół stacji bazowej **KRO3301E** nie występują przekroczenia dopuszczalnych poziomów pól elektromagnetycznych, określonych w tabeli nr 7, w badanym zakresie pomiarowym od 400MHz do 90 GHz.

Dopuszczalne poziomy pól elektromagnetycznych w środowisku określone w przepisach wydanych na podstawie art.122 ust. 1 ustawy z dnia 27 kwietnia 2001 r. – Prawo ochrony środowiska uznaje się za dotrzymane w badanym obszarze pomiarowym, w zmierzonych pionach pomiarowych, gdyż w wyniku zastosowania sprawdzenia dotrzymywania dopuszczalnych poziomów pól elektromagnetycznych w środowisku, o którym mowa w pkt. 25 ppkt.1 i pkt. 26 (załącznika do rozporządzenia Dz. U. 2020, poz. 258), żadna z wartości wskaźnikowych nie przekracza 1.

Rozpatrywanie poziomu ryzyka związanego ze stwierdzeniem zgodności z wymaganiami nie jest konieczne, ponieważ zasada podejmowania decyzji jest określona przez wskazane dokumenty normatywne.

14. Załączniki

Załącznik nr 1 – Rysunek poglądowy terenu, rozmieszczenie pionów pomiarowych na terenie wokół stacji
Załącznik nr 2 – Rysunek poglądowy terenu, rozmieszczenie pionów pomiarowych na terenie bezpośrednio wokół stacji, powiększenie





15. Współpraca z klientem

Laboratorium współpracuje z Klientem w celu uściślenia jego oczekiwań. W szczególności Laboratorium w swojej działalności zobowiązuje się do spełnienia wymagań klienta, zachowania bezstronności i poufności badań oraz ochrony jego praw, jeśli nie jest to sprzeczne z obowiązującym prawem.

Klient jest informowany o wszystkich odstępstwach od umowy. Klient ma możliwość złożenia skargi w terminie 14 dni od daty przyjęcia sprawozdania.

Koniec sprawozdania